

Vakin er athygli á:

- Að skilafrestur hefur verið framlengdur um viku til mánudags 14. febrúar 2022, kl. 13:00.

- Sjá einnig fyrri fyrirspurnir og svör dómnefndar aftast í skjali þessu.

- Sjá einnig seinni fyrirspurnir og svör dómnefndar aftast í skjali þessu.

Hugmyndasamkeppni

Reykjanesbraut og svæðiskjarni í Smára Þverun, uppbygging og tengingar

Keppnislýsing



Heimild. Loftmyndir ehf.

Kópavogsbær í samstarfi við Arkitektafélag Íslands
5. nóvember 2021

Efnisyfirlit

1.	Kynning	2
1.1	Útbjóðandi /kaupandi	2
1.2	Aðdragandi	2
1.3	Markmið	3
1.4	Áherslur dómnefndar	3
1.5	Tegund og tilhögun samkeppni	3
1.6	Verðlaun	3
1.7	Tungumál	3
2.	Lýsing verkefnisins	4
2.1	Almenn atriði	4
2.2	Keppnissvæðið	4
2.3	Verkefni samkeppninnar	7
2.4	Forsendur	9
2.5	Veðurfar og landafræði	10
3.	Tæknileg tilhögun samkeppninnar	11
3.1	Þátttökuréttur	11
3.2	Afhending keppnisgagna og útboðskerfi Kópavogs (Tendsign)	11
3.3	Keppnisgögn	12
3.4	Keppnistillögur – skilagögn	13
3.5	Nafnleynd	13
3.6	Fyrirspurnir	13
3.7	Skilafrestur, merking og skil á tillögum	13
3.8	Dagsetningar keppninnar	14
3.9	Dómnefnd, ritari, ráðgjafar	14
3.10	Trúnaðarmaður	14
3.11	Úrslit	14
3.12	Sýning og rýnifundur á rafrænu formi	15
3.13	Varðveisla keppnistillagna	15
3.14	Hagnýting keppnistillagna	15
3.15	Samþykki keppnislýsingar	15
4.	Tengsl við aðrar áætlanir	16
4.1	Svæðisskipulag höfuðborgarsvæðisins 2015-2040	16
4.2	Frumdrög Borgarlínu	17
4.3	Aðalskipulag Kópavogs; 2012-2024 og endurskoðað aðalskipulag 2019-2040	19
4.4	Rammahluti aðalskipulags, deiliskipulag og aðrar áætlanir o.fl.	20
	a. Glæðheimar, Smári og Lindir (M-2, M-3, M-4, M-5, M-6) – Rammahluti aðalskipulags	21
	b. Rammahluti aðalskipulags: Glæðheimar (M-6)	23
	c. Deiliskipulag: Glæðheimar-vesturhluti (M-6, ÞR-6) – breyting á deiliskipulagi	24
	d. Rammahluti aðalskipulags: Smári sunnan Smáralindar (M-3, M4)	25
	e. Deiliskipulag: Smári sunnan Smáralindar – 201 Smári	26
	f. Deiliskipulag: Bílastæðahús, norðan Smáralindar	27
	g. Smárahvammsvegur – Áform í vinnslu, tillaga að deiliskipulagi	28
	h. Reykjanesbraut –Ábendingar Vegagerðarinnar	29
4.5	Undirritun	30

1. Kynning

1.1 Útbjóðandi /kaupandi

Kópavogsbær (útbjóðandi/kaupandi) í samstarfi við Arkitektafélag Íslands efnir til opinnar hugmyndasamkeppni um þverun (lok/stokk), ásamt byggð, yfir og/eða við Reykjanesbraut og tengingar fyrir vistvæna ferðamáta í svæðiskjarna í Smára (Smára-, Linda- og Glaðheimasvæði).

Vinna skal samkvæmt keppnislýsingu þessari og gildandi samkeppnisreglum Arkitektafélags Íslands. Samkeppnisreglur má nálgast á heimasíðu Arkitektafélagsins. <https://www.honnunarmidstod.is/fagfelag/arkitektafelag-islands/ai-log-reglur>

1.2 Aðdragandi

Í kringum aldamótin hófst uppbygging í Smára- og Lindahverfi beggja vegna við Reykjanesbraut og eru hverfin í dag orðin mikilvæg íbúðar-, verslunar- og þjónustusvæði á höfuðborgarsvæðinu. Þau eru ásamt Mjóddinni skilgreind í Svæðisskipulagi höfuðborgarsvæðisins 2015-2040 sem einu svæðiskjarnar höfuðborgarsvæðisins (Smárin-Mjódd sem einn svæðiskjarni). Það felur í sér að svæðið þjónustar ekki bara nánustu bæjarhluta heldur allt höfuðborgarsvæðið. Á síðustu fimm árum hafa einnig bæst við hverfin 201 Smári og austurhluti Glaðheima. Jafnframt liggur fyrir tillaga að breyttu deiliskipulagi fyrir vesturhluta Glaðheima.



Mynd 1. Yfirlitsmynd. Hverfi við Reykjanesbraut. Áhrifsvæði keppinnar má sjá á myndum 3, 5 og 6. Heimild. Loftmyndir ehf.

Til að tengja Glaðheimasvæði og Smára er samkvæmt Aðalskipulagi Kópavogs 2012-2024 gert ráð fyrir tengibraut undir Reykjanesbraut og í endurskoðuðu Aðalskipulagi Kópavogs 2019-2040 er auk

tengibrautar undir Reykjanesbraut gert ráð fyrir loki yfir brautina (stokkalausn). Sjá einnig kafla 4.4 Rammahluti aðalskipulags, deiliskipulag og aðrar áætlanir/áform.

Bæjarstjórn Kópavogs samþykkti á fundi sínum þann 11. maí 2021 að efna til opinnar hugmyndasamkeppni um útfærslu Reykjanesbrautar milli Skógarlindar og Arnarnesvegjar. Í hugmyndum yrði meðal annars tekið tillit til allra ferðamáta, bættu hljóðvist og hvort mögulegt væri að þetta byggð við og yfir Reykjanesbraut með stokkalausnum.

Markmiðið með opinni hugmyndasamkeppninni er að kalla eftir hugmyndum sem gætu haft áhrif á þróun og uppbyggingu svæðiskjarnans í Smára svo og tengst heildarendurskoðun Reykjanesbrautar og umhverfis hennar.

1.3 Markmið

Markmið útbjóðanda (kaupanda) með samkeppninni er að kalla eftir hugmyndum;

- sem styrkja svæðiskjarnann í Smára og efla tengsl á milli svæða innan kjarnans fyrir alla ferðamáta (sjá myndir 3, 5 og 6)
- að sannfærandi tengingu milli Glaðheima og Smára t.d. með byggð ofan á og/eða við lok yfir Reykjanesbraut sem stuðlar að skapandi umhverfi og ýtir undir virka ferðamáta svo sem gangandi, hjólandi, rafhjól/hlaupahjól (örflæði), almenningssamgöngur,
- að staðsetningu tengistöðvar fyrir almenningssamgöngur, þ.e. Borgarlínu, Strætó og tengingu við alþjóðaflugvöllinn í Keflavík,
- sem auka lífsgæði á svæðinu og stuðla að fjölbreyttu mannlífi, verslun og þjónustu.

Eins og fram kemur í kafla „2.1 Almenn atriði“ beinist samkeppnin að því að fá fram hugmyndir sem gera svæðið að öflugri samhangandi einingu. Ekki er beðið um hönnun á tengistöð heldur er kallað eftir tillögu að staðsetningu.

1.4 Áherslur dómnefndar

Dómnefnd mun leggja áherslu á eftirtalin atriði við mat á tillögum;

- tillaga sýni sterka heildarhugmynd
- tengsl milli svæða innan svæðiskjarnans fyrir alla ferðamáta
- tillaga sýni möguleika á þéttingu byggðar á og við lok/stokk(a)
- sannfærandi nýjar hugmyndir
- staðsetning tengistöðvar fyrir almenningssamgöngur.

1.5 Tegund og tilhögun samkeppni

Um er að ræða almenna hugmyndasamkeppni.

Samkeppnin er opin öllum þeim sem uppfylla skilyrði keppnislýsingar samanber kafla 3.1 Þátttökuréttur.

1.6 Verðlaun

Veitt verða verðlaun samtals kr. 12.000.000 (ISK). Veitt verða þrenn verðlaun 1., 2. og 3. verðlaun.

1. verðlaun verða kr. 6.000.0000 (ISK).

2. verðlaun verði kr. 4.000.0000 (ISK).

3. verðlaun verði kr. 2.000.0000 (ISK).

Tilgreindar upphæðir eru allar án virðisaukaskatts.

1.7 Tungumál

Samkeppnislýsing er á íslensku og aðaltungumál samkeppninnar er íslenska. Allur texti innsendra tillagna skal vera á íslensku.

2. Lýsing verkefnisins

2.1 Almenn atriði

Samkeppnin beinist að því að fá fram hugmyndir sem gera svæðið að öflugri samhangandi einingu.

2.2 Keppnissvæðið

Keppnissvæðið er eitt helsta þjónustuhverfi landsins og laðar að sér fólk frá öllu höfuðborgarsvæðinu og landsbyggðinni með íbúðarbyggð, verslunarmiðstöð, afþreyingu, veitingastöðum og skrifstofum.

Í aðalskipulagi Kópavogs er gert ráð fyrir að svæðið haldi áfram að þróast sem fjölbreytt miðsvæði fyrir verslun, þjónustu og íbúðir á höfuðborgarsvæðinu.

Í svæðisskipulagi höfuðborgarsvæðisins er gert ráð fyrir að svæðið þróist í átt að samgöngumiðuðu þróunarsvæði þar sem mikil áhersla er á gott aðgengi að almenningssamgöngum, göngu- og hjólavænt umhverfi og blandaða byggð. Hvatt er til notkunar vistvænna ferðamáta. Þessar áherslur endurspeglast einnig í endurskoðuðu Aðalskipulagi Kópavogs 2019-2040.

Landnotkun/starfsemi svæðisins einkennist af eftirfarandi:

- Þremur stórum verslunarsvæðum; Smáralind (M-3), Lindir (M-5) og Smáratorg (M-2).
- Tveimur skrifstofu- og þjónustusvæðum /miðsvæðum með fjölbreyttri starfsemi og verslun; Bæjarlind (M-5) og Smárahvammur í Hæðasmára/Hlíðasmára (M-4).
- Miðsvæði og þróunarsvæði, blönduð byggð íbúðarhúsnæðis og þjónustu „201 Smári“ í Sunnasmára (M-4) og Glaðheimar austurhluti (M-6).
- Miðsvæði og þróunarsvæði (M-6, ÞR-6) fyrir íbúðarhúsnæði og þjónustu (skrifstofu- og þjónustuvæði), þ.e. óbyggt svæði í Glaðheimum vesturhluta (auglýst breyting á deiliskipulagi í afgreiðsluferli).
- Lindahverfi, athafnasvæði í Askalind (AT-4).
- Reykjanesbraut og Fífuhvamsvegur sem eru stofnbraut og tengibraut.



Mynd 2. Landnotkun samkvæmt samþykktu Aðalskipulagi Kópavogs 2019-2040 (í staðfestingarferli). Litir tákna landnotkun samber skýringar hér að ofan. Þverstrikuð svæði innan M-4, M-3, M-5 og M-6 eru þróunarsvæði. Heimild. Loftmyndir ehf. og endurskoðað Aðalskipulag Kópavogs 2019-2040 (í staðfestingarferli).

Svæðið einkennist af bílanotkun og stórum bílastæðflákum sem gera það að verkum að það er erfitt yfirferðar fyrir gangandi og hjólandi vegfarendur. Heildarsvæðið skiptist í raun niður í sex minni einingar/eyjur þar sem tengingar á milli eru torfærar fyrir vistvæna ferðamáta (sjá mynd 3).

Reykjanesbraut er fjölfarin stofnbraut (norður-suðurátt) og mikilvæg tenging milli syðri byggða höfuðborgarsvæðisins og Kópavogs/Reykjavíkur. Hún er á kaflanum milli Arnarnesvegur og Skógarlindar einn af umferðarþyngstu vegköflum á Íslandi með um 60.000 bíla að meðaltali á sólarhring. Umferðin flæðir nokkuð vel á vegkaflanum þó svo að tafir komi fyrir á annatíma. Reykjanesbraut er sökum staðsetningar og stærðar stór hindrun fyrir gangandi og hjólandi vegfarendur í dag.

Fífuhvamsvegur er fjölfarin tengibraut (vestur-austurátt) og mikilvæg tenging innan Kópavogs. Fífuhvamsvegur er einnig ákveðin hindrun fyrir hjólandi og gangandi en býður þó upp á aðgengi á gangbrautum við ljósastýrð gatnamót og undirgöng við strætóstöð norðan Smáralindar.



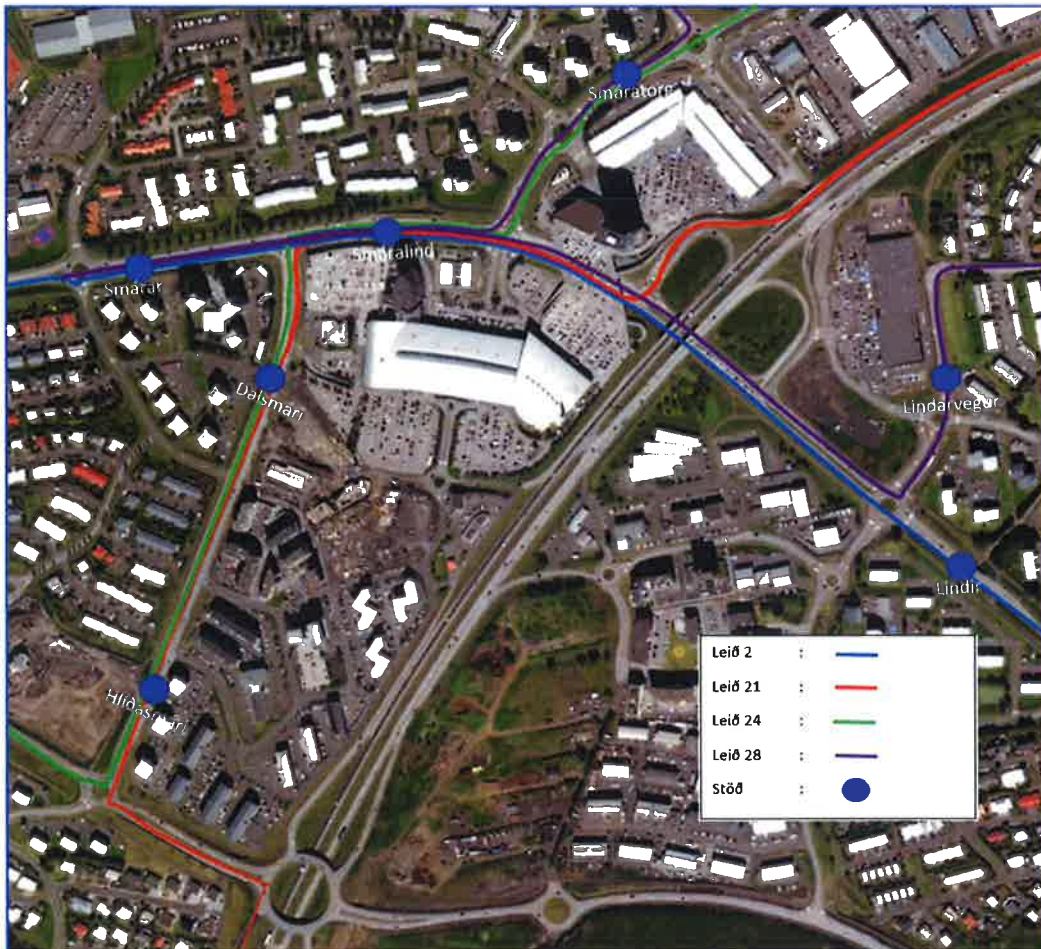
Mynd 3. Keppnissvæðið/áhrifasvæði keppninnar og sex innri einingar þess. Heimild. Loftmyndir ehf.

Blandaðir göngu- og hjólastígar eru almennt meðfram öllum götum sem eru á forræði Kópavogs. Meðfram Reykjanesbraut eru ekki samfelldir göngu- og hjólastígar.

Í Smáralind er upplýst og hituð hjólageymsla en að öðru leyti er lítið um almennar hjólageymslur eða aðstöðu fyrir reiðhjól á svæðinu.

Aðgengi fyrir gangandi og hjólandi yfir stór bílastæði á svæðinu er almennt ekki gott.

Fjórar strætóleiðir þjónusta svæðið í dag, leiðir 2, 21, 24 og 28. Sjá mynd 4.



Mynd 4. Almenningsamgöngur á svæðinu haustið 2021. Heimild. Loftmyndir ehf og Strætó BS.

Allar leiðirnar (2, 21, 24 og 28) mætast við stoppistöðina Smáralind á Fífuhvamsvegi. Stoppistöðin er ekki formlega skilgreind sem skiptistöð en virkar engu að síður í dag sem skiptistöð á milli þessara fjögurra leiða þrátt fyrir að aðstaða til skiptinga sé ekki til fyrirmyndar. Skipting á milli leiða sem eru að fara í gagnstæðar áttir krefst 200 m göngutúrs í gegnum undirgöng undir Fífuhvamsveg til móts við norðurturn Smáralindar.

Ásamt því að virka sem skiptistöð þá er stöðin mikilvægur áfangastaður bæði fyrir fólk sem býr á staðnum og fólk sem sækir þjónustu og vinnu.

2.3 Verkefni samkeppninnar

Samkeppnin beinist að því að fá fram hugmyndir sem gera svæðið að öflugri samhangandi einingu. Meginverkefni samkeppninnar eru:

1. Fyrir svæðið sem afmarkast af bláum strikum á mynd 5 (á milli Arnarnesvegur og Skógarlindar) er óskað eftir hugmyndum um þverun Reykjanesbrautar m.a. um stærð og útfærslu loks. Jafnframt er kallað eftir hugmyndum um þéttingu byggðar við og yfir Reykjanesbraut (t.d. á loki eða lokum). Hugmyndir skal rökstyðja og gera grein fyrir hljóðvist.
 - Óskað er eftir að þátttakendur komi með tillögur að stærð loks(a), öðrum tengingum og nýjum byggingum. Þar sem/þegar við á sýni þeir meginfyrirkomulag byggðar t.d. með því að gera grein fyrir grunnflötum og hæðum bygginga og/eða staðsetningum og hugmyndafræði annarra tenginga.
2. Fyrir áhrifasvæðið sem afmarkast af appelsínugulum lit á mynd 5 er verið að leita að hugmyndum um betri tengingar fyrir vistvæna ferðamáta (gangandi, hjólandi og almenningssamgöngur). Nánar tiltekið er óskað eftir hugmyndum að tengingum á milli svæðanna sem sýnd eru á mynd 6.
3. Óskað er eftir hugmyndum að staðsetningu tengistöðvar fyrir almenningssamgöngur ásamt rökstuðningi. Átt er við tengistöð fyrir Borgarlínu, Strætó og tengingar við alþjóðaflugvöllinn í Keflavík.



Mynd 5. Hugmyndasamkeppni, verkefni samkeppninnar. Heimild. Loftmyndir ehf.

Appelsínugul lína afmarkar áhrifasvæði keppninnar.

Blátt strikað svæði. Kallað er eftir hugmyndum/tillögum að mögulegu loki(um) yfir Reykjanesbraut milli Smára og Glaðheima svo og stærð loks og/eða loka. Auk þess er kallað eftir hugmyndum/tillögum að öðrum tengingum með vísan til myndar 6. Tekið er fram að bláa strikaða svæðið er ekki bindandi afmörkun varðandi stærð loks.

Sjá einnig texta hér að ofan um meginverkefni samkeppninnar og kafla 2.4 Forsendur.



Mynd 6. Tengingar milli svæða. Sýna þarf hugmyndir að tengingum/tengslariti fyrir vistvæna ferðamáta á milli svæðanna sem sýnd eru á myndinni. Heimild. Loftmyndir ehf.

Í kafla 1.4 Áherslur dómnefndar eru tilgreind sjónarmið sem notuð verða við mat á innsendum hugmyndum.

Í kafla 2.4 er farið yfir helstu forsendur sem þarf að taka tillit til í samkeppninni.

2.4 Forsendur

Um er að ræða hugmyndasamkeppni og hafa þátttakendur því töluvert frjálsar hendur með efnistöð, engu að síður eru nokkrar mikilvægar forsendur sem þátttakendur verða að taka tillit til samanber eftirfarandi.

Reykjanesbraut:

Miða þarf við að umferðarflæði Reykjanesbrautar haldist óskert (í innsendri tillögu). Sjá einnig kafla 4.4, undirkafla „h. Reykjanesbraut - Ábendingar Vegagerðarinnar“.

Einnig skal miða við að veghelgunarsvæði sem sýnt er í gildandi Aðalskipulagi Kópavogs 2012-2024 og endurskoðuðu Aðalskipulagi Kópavogs 2019-2024 (í staðfestingarferli) verði óbreytt. Sjá m.a. mynd 2.

Fyrirliggjandi áætlanir:

Þátttakendur verða að kynna sér fyrirliggjandi áætlanir í kafla „4. Tengsl við aðrar áætlanir“.

Bent er á að fylgja þarf fyrirliggjandi áætlunum eftir því sem kostur er. Þar sem um hugmyndasamkeppni er að ræða er útbjóðandi (kaupandi) engu að síður opin fyrir hugmyndum sem krefjast breytinga á fyrirliggjandi áætlunum séu þær rökstuddar á sannfærandi hátt.

Lögð er áhersla á að gengið verði út frá þeirri byggð sem byggst hefur og er í uppbyggingu í 201 Smára, Glaðheimum-austurhluta. Einnig verði gengið út frá fyrirhugaðri byggð í Glaðheimum-vesturhluta með vísan til deiliskipulagstillögu sem er í afgreiðsluferli.

Það er sett í hendur þátttakenda að meta hvort/hvernig þverun yfir Reykjanesbraut er með tengingu (veg) fyrir einkabílaumferð eða ekki.

Bent er á að kallað er eftir hugmyndum að þéttingu byggðar ofan á loki (við og/eða yfir Reykjanesbraut) og um leið umferðartengingum að þeirri byggð.

Jafnframt er það sett í hendur þátttakenda/keppenda að meta hvort breyta þurfi gatnakerfi innan hverfis að einhverju ráði til að greiða leið vistvænna ferðamáta.

Smárahvammsvegur - umbreyting á veginum. Sjá umfjöllun í kafla 4.4 nánar tiltekið undirkafla um g.Smárahvammsveg – Áform í vinnslu.

Sjá einnig kafla 4.4 Rammahluti aðalskipulags, deiliskipulag, aðrar áætlanir/áform/forsendur.

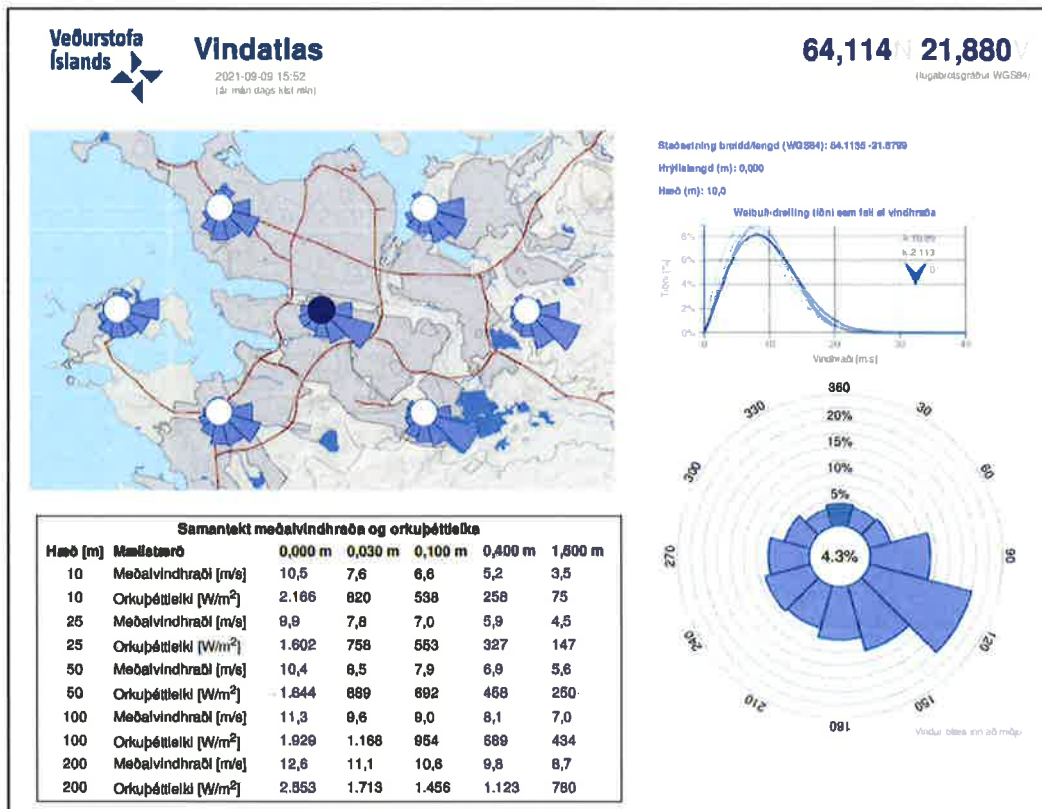
Lengd á loki/stokk og aðrar tengingar:

Kallað er eftir tillögum frá þátttakendum um meðal annars stærð loks(a) á milli Glaðheima og Smára og hugmyndum að byggð ofan á loki (ef við á) og meðfram Reykjanesbraut (ef við á). Sjá mynd 5.

Auk þess er kallað eftir hugmyndum að öðrum tengingum með vísan til myndar 6.

2.5 Veðurfar og landafræði

Veðurfar: Samkvæmt vindatlas Veðurstofunnar er ríkjandi vindátt á nálægu svæði suðaustlæg, sjá mynd 7. Samkvæmt tíðnadreifingu vindhraða er vindhraði meiri en 20 m/s fátíður.



Mynd 7. Ríkjandi vindáttir í nágrenni svæðis. Upplýsingar frá Veðurstofu Íslands. Heimild. <https://vindatlas.vedur.is/>

Landafræði: Svæðið er í töluverðum halla.

3. Tæknileg tilhögun samkeppninnar

3.1 Þátttökuréttur

Samkeppnin er opin öllum til þátttöku með þeirri undantekningu að auk dómara, ráðgjafa og ritara dómnefndar er þátttaka óheimil þeim sem tengjast þeim nánnum fjölskylduböndum eða eiga sameiginlega viðskiptahagsmuni sem tengjast niðurstöðu þessarar keppni.

Komi upp hagsmunatengsl eða vensl milli keppanda og fulltrúa í dómnefnd og/eða varamanna þeirra, sem valdið geta vanhæfi í skilningi stjórnisýslulaga nr. 37/1993, skal dómnefndarmaður víkja sæti. Þar sem nafnleynd er viðhöfð í samkeppninni hvílir sú skylda á keppendum að vekja athygli trúnaðarmanns á hugsanlegu vanhæfi einstakra dómnefndarfulltrúa án tafar. Trúnaðarmaður yfirfer ábendingar og ráðfærir sig eftir atvikum við sérfræðinga og tekur afstöðu. Komi í ljós eftir að nafnleynd hefur verið aflétt að keppandi hafi ekki uppfyllt tilkynningarskyldu vegna mögulegs vanhæfis getur dómnefnd í samráði við verkkaupa ákveðið að hann missi verðlaunasæti.

3.2 Afhending keppnisgagna og útboðskerfi Kópavogs (Tendsign)

Keppnislýsing verður aðgengileg í útboðskerfinu <https://tendsign.is/> og verður hægt að nálgast keppnisgögnin með rafrænum hætti í gegnum útboðskerfið frá og með miðvikudegi 10. nóvember 2021.

Öll samskipti fara fram í gegnum útboðskerfið og öllum gögnum skilað þar inn. Vakin er athygli á að **hámarksstærð skráa sem skilað er í útboðskerfi Kópavogs /Tendsign er 50 MB.**

Trúnaðarmaður er milligönguaðili á milli keppanda og dómnefndar. Mun trúnaðarmaður eingöngu hafa aðgang að útboðskerfinu til að tryggja nafnleynd. Umsjónarmenn/starfsfólk útboðskerfis Kópavogs (Tendsign) eru trúnaðarmanni til ráðgjafar. Þetta eru:

Guðrún Edda Finnbogadóttir lögfræðingur og ráðgjafi dómnefndar.
Alda Kristin Sigurðardóttir innkaupastjóri.

Ávallt skal gæta nafnleynar á öllum stigum keppninnar í samræmi við kafla „3.5 Nafnleynd“ í keppnislýsingu.

Skrár stærri en 50 MB: Skrár sem eru stærri en 50 MB verða afhentar með aðgangi á lokað svæði á OneDrive í samráði við umsjónarmann útboðskerfis Kópavogs. Um er að ræða loftmynd af hluta svæðisins í hárra upplausn og punktský.

TendSign. Leiðbeiningar.

Þjóðandi fær staðfestingarpóst þegar hann hefur skilað tilboði. Ef enginn póstur berst hefur afhending ekki tekist. Í slíkum tilvikum skal þjóðandi leita til Mercell þjónustuaðila TendSign án tafar. Hægt er að ná í Mercell þjónustuaðila TendSign í síma 0771440200 (sænskt símanúmer) og í tölvupóst tendsignsupport@mercell.com. Þjóðandi ber ábyrgð á að tilboð berist innan tilskilins frests og eru því hvattir til að hefja tímanlega vinnu við að skila inn tilboðum. Þjóðanda er bent sérstaklega á að gæta að eldveggjum og öðru sem gæti hindrað að tillögur þátttakenda/keppanda berist í tæka tíð. Álag sem getur verið á rafræna kerfinu firrir þjóðanda ekki ábyrgð á að rafrænum skilum sé fullnægt innan frests.

3.3 Keppnisgögn

Keppnisgögn verður hægt að nálgast á útboðsvef Kópavogsbæjar <https://tendsign.is/>.

Skrár sem eru stærri en 50 MB verða afhentar með aðgangi á lokað svæði á OneDrive í samráði við umsjónarmann útboðskerfis Kópavogs. Sjá kafla 3.2 Afhending keppnisgagna og útboðskerfi (Tendsign).

Gögn eru eftirfarandi:

- Keppnislýsing þessi. Aðgengileg á vefsíðum Arkitektafélags Íslands, Kópavogsbæjar og í útboðskerfi Kópavogsbæjar Tendsign.
- Tölvugrunnur af keppnissvæðinu /áhrifasvæði samkeppninnar og nágrenni dwg skrá, hnitkerfi er ISN93 og landshæðarkerfi ISH2004:
 - dwg með loftmynd sem xref – 34 MB (loftmynd)+10,5 MB (dwg) = 43,5 MB
 - hæðarlínur (3d),
 - hús, landareignir/lóðir, samgöngukerfi (götur, stígar),
 - veghelgunarsvæði (nákvæmni miðast við útprentað kort í 1:10.000),
 - loftmynd (format tiff) af áhrifasvæði/keppnissvæði samkeppninnar - loftmynd er „xref“ í tölvugrunninum.
- Ljósmyndir og drónamyndir.

Gögn til keppenda til upplýsinga eru aðgengileg á lokuðu svæði á OneDrive í samráði við umsjónarmann útboðskerfis Kópavogs:

- Loftmynd fyrir hluta svæðis í mikilli upplausn, 380 MB. Format er tiff. Plankerfi/hnitakerfi er ISN93.
- Punktský fyrir hluta svæðis í mikilli upplausn (<5 cm) stærð 19,6 GB (gígabæt). Punktský er í plankerfi/hnitkerfi ISN93 og landshæðarkerfinu ISH2004.

Skipulagsáætlanir:

- Aðalskipulag Kópavogs 2012-2024.
<https://www.kopavogur.is/is/ibuar/skipulagsmal/adalskipulag>
- Samþykkt endurskoðað Aðalskipulag Kópavogs 2019-2040. Í afgreiðsluferli.
<https://www.kopavogur.is/is/ibuar/skipulagsmal/adalskipulag/endurskodun-adalskipulags-kopavogs>
- Svæðisskipulag höfuðborgarsvæðisins 2015-2040
https://ssh.is/images/stories/Hofudborgarsvaedid_2040/HB2040-2015-07-01-WEB_Undirritad.pdf
- Vísað er á vef Skipulagsstofnunar varðandi gildandi deiliskipulagsáætlanir.
<https://www.skiplag.is/> og <https://www.map.is/skiplag/>
- Frumdrög fyrsta áfanga Borgarlínu, aðgengileg á www.borgarlinan.is

Vakin er athygli á:

- Að landupplýsingakerfi Kópavogs er aðgengilegt í kortasjá á vefsíðu bæjarins. Þar er hægt að skoða loftmyndir, lóðarmörk, gatnakerfi og margt fleira. Einnig er þar hægt að skoða punktaský (þrívídd) (efst til hægri þegar kortasjá opnast).
 - <https://www.kopavogur.is/>
 - <https://www.map.is/kopavogur/>
- Að á vef ja.is er hægt að skoða „street-view“.

3.4 Keppnistillögur – skilagögn

Keppendur skulu skila eftirtöldum gögnum rafrænt - á pdf formati:

Hámark fjögur A1 spjöld í einni pdf skrá. Hvert spjald skal merkt fimm stafa tölu í neðra hægra horni. Sjá einnig kafla „3.5 Nafnleynd“.

Skráarnafn skal vera „Tillaga xxxxx.pdf“ þar sem xxxxx er sama fimm stafa tala og er á spjaldi. Persónugreinanlegar upplýsingar mega heldur ekki sjást í „properties“ (í pdf skránni) og skal trúnaðarmaður huga að því áður en dómnefnd fær gögnin.

Tekið er fram að skrá (pdf) sem hver keppandi skilar **má ekki vera stærri** en 50 MB.

Eftirfarandi skal komið fyrir að hámarki á fjórum A1 spjöldum - í einni pdf skrá.

1. **Afstöðumynd af samkeppnissvæði /áhrifasvæði 1:2000.**
2. **Afstöðumynd af loki 1:1000.**
3. **Langsnið og þversnið 1:1000.**
4. **Skýringarmyndir.** Til dæmis uppbygging, græn svæði, umferðarflæði og tengingar.
5. **Þrívíddarmyndir eða stemningsmyndir að eigin vali.**
6. **Greinargerð að hámarki 1000 orð.** Þar skal lýsa hugmyndafræði tillögunnar og meginmarkmiði. Bent er á að greinargerðin skal vera á spjöldunum (ekki aðskilin).

3.5 Nafnleynd

Nafnleyndar er gætt í samkeppninni fyrir milligöngu trúnaðarmanns sem annast öll samskipti við keppendur. Allir geta nálgast samkeppnisgögn án nafnleyndar. Nafnleynd á við um innsendar tillögur, fyrirspurnir og svör við fyrirspurnum. Í innsendri tillögu og fyrirspurnum skulu ekki vera persónugreinanlegar upplýsingar, höfundarréttareinkenni eða önnur einkenni sem geta rofið nafnleynd.

Keppendur skulu gæta nafnleyndar og þagnarskyldu þar til keppni hefur verið formlega lýst lokið og vinningstillaga tilkynnt. Keppendur bera ábyrgð á því að nafnleynd hafi verið gætt í framlagðri tillögu. Rjúfi keppandi nafnleynd verður tillögu hans vísað frá keppni.

Sjá einnig kafla 3.2 Afhending keppnisgagna og útboðskerfi (Tendsign) kafla 3.6 Fyrirspurnir og 3.7 Skilafrestur merking og og skil á tillögum.

3.6 Fyrirspurnir

Gefinn verður kostur á fyrirspurnum frá keppendum.

Fyrirspurnir skulu berast í gegnum útboðskerfið Tendsign.is. Trúnaðarmaður leggur nafnlaus afrit af fyrirspurnum fyrir dómnefnd.

Fyrirspurnum verður svarað í gegnum Tendsign.is.

Verða fyrirspurnir og svör hluti að keppnislýsingunni. Sjá nánar um dagsetningar í kafla 3.8 Dagsetningar keppinnar.

3.7 Skilafrestur, merking og skil á tillögum

Auðkenna skal tillögugögn með fimm stafa tölu í reit 2 x 5 cm í hægra horni að neðan.

Tilboðum skal skila rafrænt í útboðskerfinu, <https://tendsign.is/>. Tilboð skulu sett fram með þeim hætti sem sett er fram í útboðskerfinu og í samræmi við skilmála keppnislýsingar.

Gögnum skal skila eigi síðar en mánudag 7. febrúar 2022 kl. 13:00 að íslenskum tíma.

3.8 Dagsetningar keppninnar

Hugmyndasamkeppni auglýst	lau. 6. nóvember 2021	
Keppnislýsing aðgengileg	lau. 6. nóvember 2021	
Samkeppnisgögn afhent	mið. 10. nóvember 2021 í útboðskerfi Kópavogs	
Skilafrestur fyrri fyrirspurnartíma	fim. 2. des. 2021.	
Svör við fyrri fyrirspurnum	fim. 9. desember 2021.	Vakin er athygli á
Skilafrestur seinni fyrirspurnartíma	mán. 24. janúar 2022.	- framlengdum skilafresti tillagna til
Svör við seinni fyrirspurnum	fös. 28. janúar 2022.	mán. 14. febrúar 2022, kl. 13:00.
Skilafrestur tillagna	mán. 7. febrúar 2022 kl. 13:00	- framlengdum skilafresti seinni fyrirspurnartíma
Niðurstaða dómnefndar	áætluð um miðjan mars 2022	til mán. 31. janúar 2022.

3.9 Dómnefnd, ritari, ráðgjafar

Dómnefnd er skipuð fimm aðilum, þremur tilnefndum af Kópavogsbæ, einum aðila tilnefndum af Arkitektafélagi Íslands og einum aðila tilnefndum af Félagi íslenskra landslagsarkitekta.

Dómnefnd er skipuð eftirfarandi aðilum:

1. Hrafnkell Ásólfur Proppé skipulagsfræðingur, formaður dómnefndar, fulltrúi Kópavogsbæjar.
2. Bergljót Kristinsdóttir bæjarfulltrúi, fulltrúi Kópavogsbæjar.
3. Hjördís Ýr Johnson bæjarfulltrúi, fulltrúi Kópavogsbæjar.
4. Birkir Einarsson landslagsarkitekt FÍLA.
5. Hans-Olav Andersen arkitekt FAÍ, MNAL.

Ritari og verkefnisstjóri. Kópavogsbær leggur til verkefnisstjóra. Verkefnisstjóri er einnig ritari (í samráði við formann dómnefndar) og starfsmaður dómnefndar. Verkefnisstjóri/ritari er Bergljót S. Einarisdóttir arkitekt FAÍ og starfsmaður skipulagsdeildar á Umhverfissviði Kópavogs.

Ráðgjafar. Ráðgjafar verkefnisins við undirbúning og mat eru Lilja G. Karlsdóttir samgönguverkfræðingur og Thijs Kreukels samgönguverkfræðingur á VSB verkfræðistofu. Aðrir ráðgjafar eru starfsfólk skipulagsdeildar Kópavogs og útboðskerfis Kópavogs (Tendsign).

Við undirbúning var keppnislýsingin kynnt fyrir Vegagerðinni.

3.10 Trúnaðarmaður

Trúnaðarmaður er tilnefndur af Arkitektafélagi Íslands.

Trúnaðarmaður er: Helga Guðjónsdóttir.

Öllum fyrirspurnum og athugasemdum skal til trúnaðarmanns um útboðskerfi Kópavogsbæjar. Sjá kafla 3.2 Afhending keppnisgagna og útboðskerfi Kópavogs (Tendsign) og 3.6 Fyrirspurnir.

Einnig er vakin athygli á köflum 3.2 Keppnistillögur-skilagögn og 3.7 Skilafrestur, merking og skil á tillögum.

3.11 Úrslit

Áætlað er að dómnefnd ljúki störfum um miðjan mars 2022.

Strax og nafnleynd hefur verið rofin verður þátttakendum tilkynnt um niðurstöður dómnefndar. Fréttatilkynning um úrslit verður birt fjölmiðlum. Í henni kemur fram hvaða tillögur voru verðlaunaðar og hverjir eru höfundar þeirra.

Dómnefnd mun leggja áherslu á að gefa út heildarumsögn um keppnina.

3.12 Sýning og rýnifundur á rafrænu formi

Haldin verður sýning á öllum keppnistillögum á rafrænu formi, sem uppfylla skilyrði keppinnar, við fyrsta tækifæri eftir að dómnefnd hefur lokið störfum. Tillögurnar verða sýndar undir höfundarnafni. Þær (tillögurnar) verður hægt að skoða á vef Kópavogs og vef Arkitektafélags Íslands, AÍ.

Útbjóðandi (kaupandi) gefur út dómnefndarálit á rafrænu formi (pdf) sem einnig verður hægt að nálgast á vef Kópavogs og vef AÍ.

Í kjölfar kynningar á niðurstöðum samkeppinnar og opnun rafrænnar sýningar á tillögum verður haldinn opinn rýnifundur þar sem dómnefnd fer yfir dóm sinn. Þátttakendur verða sérstaklega boðaðir á þann fund sem haldinn verður á vegum Arkitektafélags Íslands.

3.13 Varðveisla keppnistillagna

Hönnunarsafn Íslands mun fá allar samkeppnistillögur afhentar til varðveislu að sýningu lokinni. Eigendur tillagna munu hafa aðgang að þeim að höfðu samráði við starfsfólk safnsins.

3.14 Hagnýting keppnistillagna

Útbjóðandi (kaupandi) eignast verðlaunaðar tillögur og allan rétt til að nýta þær með þeim takmörkunum sem höfundarlög setja.

Vakin er athygli keppenda/þátttakenda á því að ekki liggur fyrir ákvörðun um verkefni í kjölfar samkeppinnar. Þó er stefnt að því að handhafi 1. verðlauna vinni áfram með skipulagdeild Kópavogsbæjar að samráði við hagsmunaaðila, úrvinnslu og kynningu verkefnisins um þróun svæðisins í heild sinni eða hluta þess - t.d. að gerð forsagnar eða ramma um skilgreind/afmörkuð svæði. Verkkaupi setur þó þann fyrirvara að samningar náist við vinningshafa.

3.15 Samþykki keppnislýsingar

Keppnislýsing þessi ásamt samkeppnisreglum Arkitektafélags Íslands er grundvöllur keppinnar. Keppnislýsingin er samþykkt af útbjóðanda/kaupanda keppinnar, dómnefndarmönnum og stjórn Arkitektafélags Íslands.

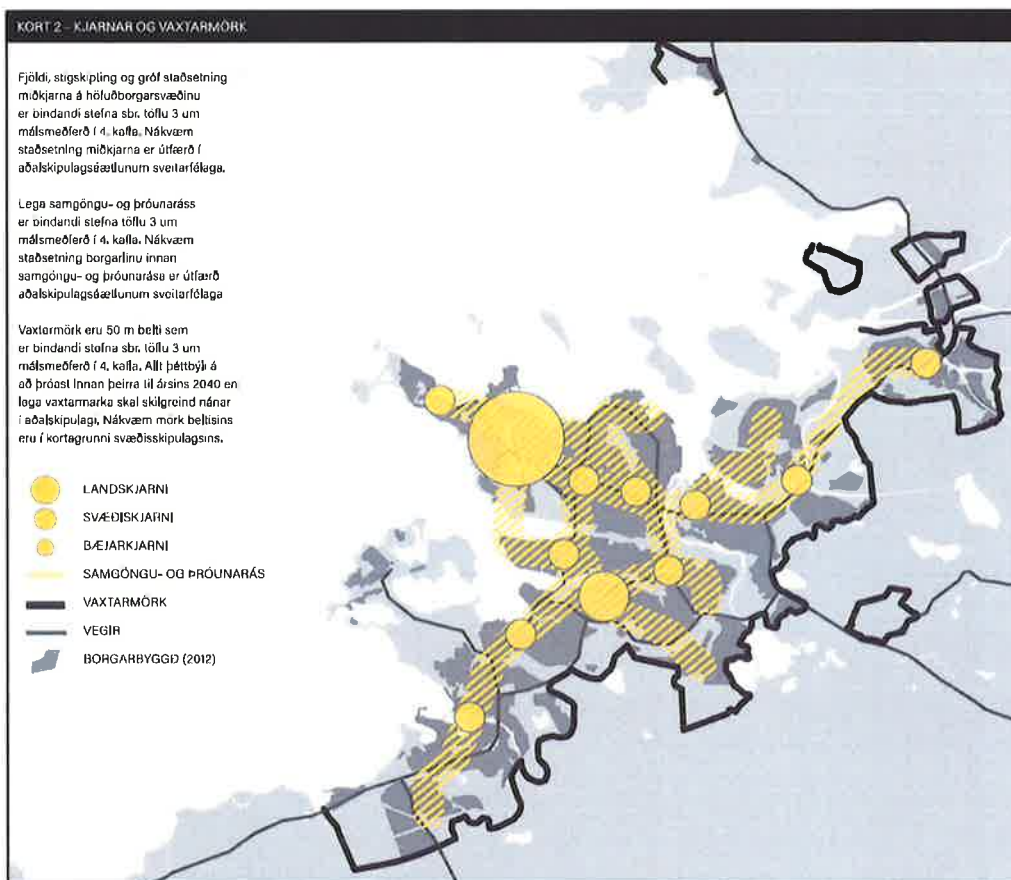
4. Tengsl við aðrar áætlanir

Þátttakendur þurfa að kynna sér vel fyrirleggjandi áætlanir sem er hér raðað eftir skipulagsstigi. Horfa skal til áherslna í eftirfarandi stefnum:

- Svæðisskipulag höfuðborgarsvæðisins 2015-2040.
- Frumdrög Borgarlínu.
- Aðalskipulag Kópavogsbæjar 2012-2024 og endurskoðað aðalskipulag 2019-2040.
- Gildandi deiliskipulagsáætlanir á svæðinu og önnur áform.

4.1 Svæðisskipulag höfuðborgarsvæðisins 2015-2040

Samkvæmt svæðisskipulagi höfuðborgarsvæðisins 2015-2040, <https://www.ssh.is/svaedisskipulag> er keppnisvæðið Smárinn, ásamt Mjódd, skilgreindir sem einu (eini) svæðiskjarnar á höfuðborgarsvæðinu, sjá mynd 8.



Mynd 8. Kort 2 – Kjarnar og vaxtarmörk. Heimild. Svæðisskipulag höfuðborgarsvæðisins 2015-2040. https://ssh.is/images/stories/svaedisskipulag/Borgarlina/2018_05_Stadfesting/2018_05_2_breyting_a_korti2.pdf

Svæðiskjarnarnir Smárinn og Mjódd þjóna bæði bæjarhlutum og öllu höfuðborgarsvæðinu. Stefna svæðisskipulagsins um einkenni landnotkunar á staðnum byggja á hugmyndafræði samgöngumiðaðrar þróunar (e. Transit oriented development) þar sem stefnt skal að göngu- og hjólavænu umhverfi sem er skjólgott, gleður augað og hvetur til útiveru. Stefna um helstu samgöngueinkenni svæðiskjarna byggja á að kröfur um hámarksfjölda bílastæða, hærri bílastæðagjöld og aðrir skipulagsskilmálar styðji við notkun almenningsamgangna í ferðum að/frá svæðinu. Sjá nánar útdrátt úr töflu 2 hér fyrir neðan.

SVÆÐISKJARNI

Svæðiskjarninn, Smárinn og Mjódd, þjónar öllu höfuðborgarsvæðinu en einnig bæjarhlutum, hverfum og nánasta umhverfi.

Göngu- og hjólavæni umhverfi sem er skjólgott, gleður augað og hvetur til útiveru.

Smáreind og nágreinni hönnur fær aukid vægi sem svæðisbundinn þjónustukjarni sem styrt er með annars konar atvinnustærfermi og íbúabygð.

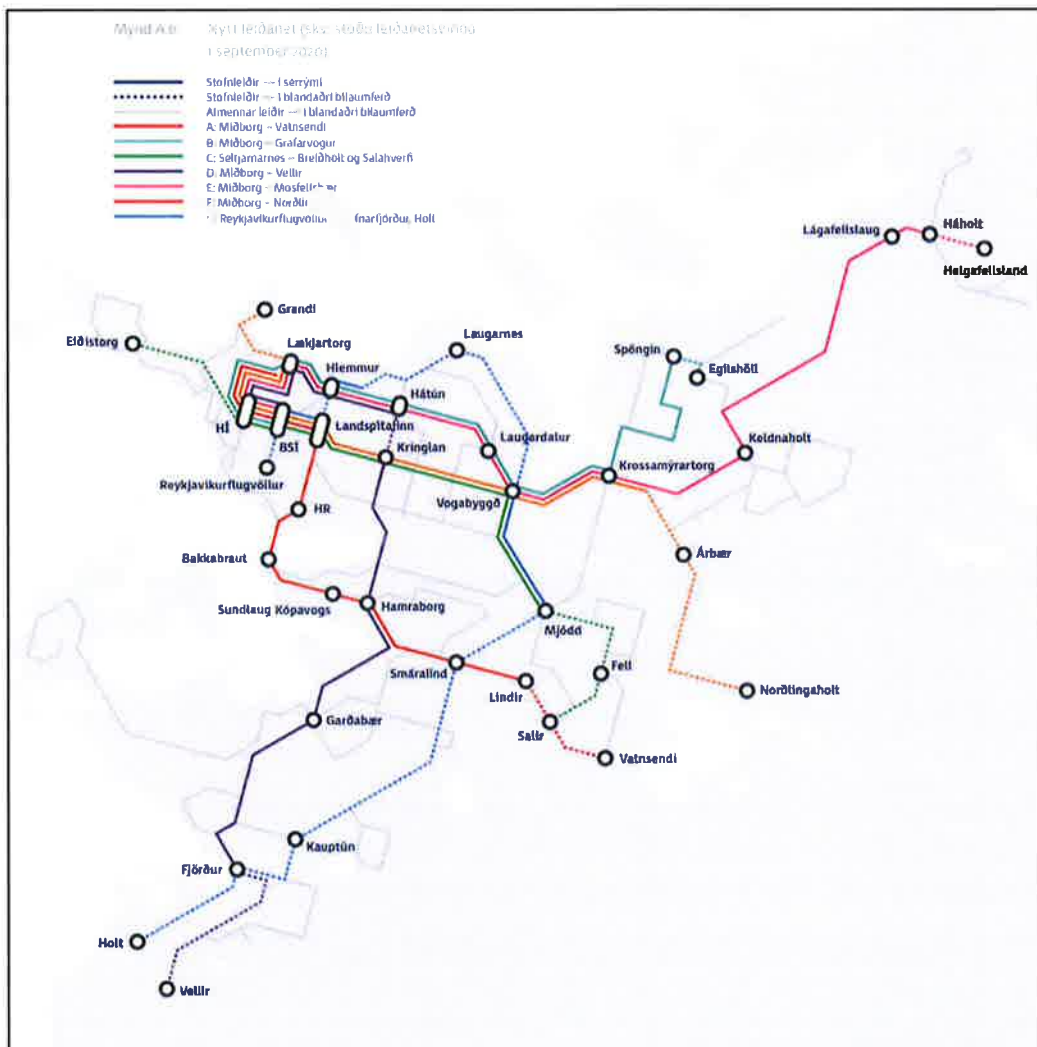
Kröfur um hámarksfjölda bílastæða og aðrir skipulagsskilmálar styðja mjög við notkun almenningsamgangna í ferðum að/frá svæðinu. Hærri bílastæðagjöld hvetja til notkunar almenningsamgangna og virkra ferðamála.

Útdráttur úr töflu 2 „Viðmið um einkenni miðkjarna“ á bls 36 í greinargerð svæðisskipulags höfuðborgarsvæðisins 2015-2040. https://ssh.is/images/stories/Hofudborgarsvaedid_2040/HB2040-2015-07-01-WEB_Undirritad.pdf

4.2 Frumdrög Borgarlínu

Frumdrög fyrir fyrstu lotu Borgarlínu (frumdragaskýrsla fyrstu lotu) voru gefin út í febrúar 2021, sjá á www.borgarlinan.is.

Smárasvæðið er hluti af annarri lotu Borgarlínu en allar þær forsendur sem settar eru fram í frumdrögum fyrstu lotu munu jafnframt gilda fyrir aðra lotu. Í annarri lotu er gert ráð fyrir að Borgarlínuinnviðir byggist upp í kringum Leið A (sjá mynd 9) sem mun liggja í gegnum Kópavog frá Kársnesi og Hamraborg í vestri að Salahverfi í austri. Jafnframt er gert ráð fyrir almennri strætóleið G (sjá mynd 9) sem mun aka í norður-suður átt eftir Reykjanesbraut eða samhliða götum.



Mynd 9. Fyrirhugað nýtt leiðanet Stræto BS og Borgarlínu 2025. Heimild. Borgarlinan, <https://borgarlinan.is/>.



Mynd 10. Fyrirhugaðar akstursstefnur 2. lotu Borgarlínu leiðar A (rauður) og almennrar strætóleiðar G (blár). Heimild. Loftmyndir ehf og Borgarlína, <https://borgarlinan.is/>

Ekki hefur verið tekin afstaða til endanlegrar staðsetningar kjarnastöðvar Borgarlínu (tengistöðvar fyrir almenningsamgöngur) og eru þátttakendur beðnir um að koma með tillögu að staðsetningu kjarnastöðvar/tengistöðvar ásamt rökstuðningi. Sjá kafla 2.3 Verkefni samkeppninnar.

4.3 Aðalskipulag Kópavogs; 2012-2024 og endurskoðað aðalskipulag 2019-2040

Til upplýsinga er vísað í:

- Aðalskipulag Kópavogs 2012-2024.
<https://www.kopavogur.is/is/ibuar/skipulagsmal/adalskipulag>
- Auglýsta tillögu að endurskoðuðu Aðalskipulagi Kópavogs 2019-2040. Í afgreiðsluferli.
<https://www.kopavogur.is/is/ibuar/skipulagsmal/adalskipulag/endurskodun-adalskipulags-kopavogs>

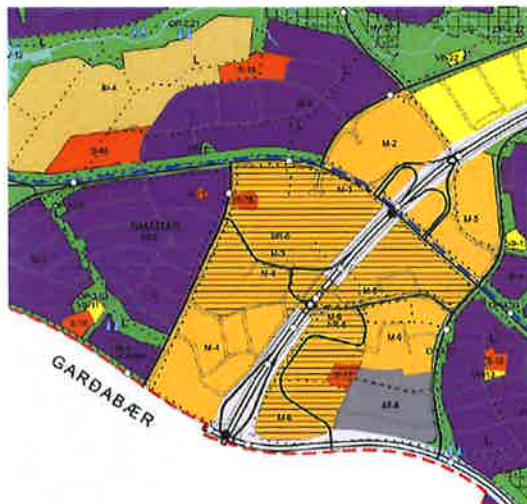
Í gildandi Aðalskipulagi Kópavogs 2012 -2024 og tillögu að endurskoðuðu aðalskipulagi er landnotkun keppnissvæðisins skilgreind sem miðsvæði norðan Fífuhammsvegur og sem miðsvæði og þróunarsvæði (að hluta) sunnan Fífuhammsvegur.

- Fyrir eru Reykjanesbraut (stofnbraut) og Fífuhammsvegur (tengibraut).
- Í endurskoðuðu Aðalskipulagi Kópavogs 2019-2040 (sem er í staðfestingarferli) er lagt til að gert verði lok yfir Reykjanesbraut auk tengibrautar undir Reykjanesbraut frá Smárahvammi/Smára yfir í Glaðheima/Lindir.

„Stefnt er að því að tengja Glaðheima og Smárasvæðin betur með:

- Tengibraut undir Reykjanesbraut síðar. Þetta er í samræmi við fyrra aðalskipulag (2012-2024).
- Yfirbyggingu (loki) yfir Reykjanesbraut með góðum göngu- og hjólastígum ásamt bíla-umferð. Þetta er breyting frá fyrra aðalskipulagi (2012-2024).

Þessar þveranir og yfirbyggingar eru um margt óútfærðar en verða unnar nánar í samráði við Vegagerðina. Í þeirri vinnu verður m.a. litið til greiðfærni, hagkvæmni og umferðaröryggis. Framkvæmdir þessar eru háðar mati á umhverfisáhrifum framkvæmda.“



Mynd 11. Landnotkun samkvæmt endurskoðuðu Aðalskipulagi Kópavogs 2019-2040 (í staðfestingarferli). Heimild. Endurskoðað Aðalskipulag Kópavogs 2019-2040 (í staðfestingarferli).

Svæðiskjarni

Í endurskoðuðu Aðalskipulagi Kópavogs 2019-2040 (í staðfestingarferli) er fjallað um eðli keppnissvæðisins sem „Svæðiskjarna“ á sama hátt og gert er í svæðisskipulagi höfuðborgarsvæðisins með áherslu á að auka hlutdeild almenningsamgangna upp í 12% með tilkomu Borgarlínu og endurskoðuðu (bættu) strætókerfi.

Lestarsamgöngur. Í endurskoðuðu Aðalskipulagi Kópavogs 2019-2040 (í staðfestingarferli) stendur:

Hugmynd hefur verið rædd um að síðar gæti hraðlest farið í gegnum Kópavog frá Reykjavík að Flugstöð Leifs Eiríkssonar í Keflavík. Hugmyndin hefur ekki verið útfærð og ekki ákveðið hvort hún verði ofanjarðar eða að hluta neðanjarðar. Í aðalskipulaginu er ekki tekið frá svæði fyrir lestarspor og því er umfjöllunin til skýringar. Líkleg stoppistöð fyrir lestina yrði miðsvæðis í Kópavogi. Nákvæmari útfærsla og staðsetning mun liggja fyrir á síðari stígum. Mun það krefjast breytinga á aðalskipulagi. Lagning sporbrautar milli Keflavíkurflugvallar og höfuðborgarsvæðisins er háð lögum nr. 106/2000 um mat á umhverfisáhrifum (tl. 8 í 1. viðauka).

4.4 Rammahluti aðalskipulags, deiliskipulag, aðrar áætlanir/áform o.fl.

Gildandi deiliskipulagsáætlanir á svæðinu má nálgast í skipulagsvefsjá á vefsíðu Skipulagsstofnunar <https://www.map.is/skipulag/>

Í þessum kafla (og undirköflum) má einnig finna umfjöllun um rammahluta aðalskipulags. Þar er fjallað um helstu forsendur uppbyggingar í Smára og Gláðheimum. Sjá undirkafla **a**, **b** og **d** – einnig undirkafla **c** um samþykktu tillögu að deiliskipulagi Gláðheima-vesturhluta í afgreiðsluferli.



Mynd 12. Strikalína sýnir afmörkun deiliskipulagðra svæða. Heimild. Loftmyndir ehf og skipulagsdeild Kópavogsbæjar.

a. Glaðheimar, Smári og Lindir (M-2, M-3, M-4, M-5, M-6) – Rammahluti aðalskipulags

Kafli „2.2 Rammahluti aðalskipulags um þróunarsvæði, samgöngumiðuð svæði/þróunarsvæði, samgöngumiðuð skipulag“

Kafli „2.2.4 Yfirlit yfir þróunarsvæði – yfirbragð og markmið – lýsing/tafla

Útdráttur úr töflu „2-14. Yfirlit yfir þróunarsvæði (ÞR)“.

Yfirbragð og markmið

Í fyrra aðalskipulagi (2012-2024) var þróunarsvæðið í Smára, Glaðheimum og Lindum(sunnan Ffuhvamsvegur) skilgreint. Uppbygging er hafin á báðum svæðum.

Tenging milli svæða: Stefnt er að því að tengja Glaðheima- og Smárasvæðin betur með a) tengibraut undir Reykjanesbraut og síðar b) yfirbyggingu (loki) yfir Reykjanesbraut með góðum göngu- og hjólastígum ásamt bílaumferð. Sjá umfjöllun í kafla 5.1.2 Gatnakerfi og áætluð þróun umferðar. Framkvæmdir þessar eru háðar mati á umhverfisáhrifum framkvæmda og samstarfi við Vegagerðina.

Svæðiskjarni: Smárinn og Glaðheimasvæðið ásamt Lindum liggja miðsvæðis á höfuðborgarsvæðinu og eru ásamt Smiðjuhverfi, verslunar- og þjónustusvæði Dalvegur og Mjódd skilgreint sem „svæðiskjarni“ í svæðisskipulagi höfuðborgarsvæðisins Höfuðborgarsvæðið 2015-2040. Jafnframt er Smárinn og Glaðheimasvæðið skilgreint sem samgöngumiðuð svæði/þróunarsvæði í aðalskipulagi þessu með áherslu á þetta blandaða byggð með íbúðum og miðbæjarstarfsemi. Áætlað er að skiptistöð almenningsamgangna, Strætó og Borgarlínu verði í Smáranum og mögulegt spor fyrir lestarsamgöngur meðfram Reykjanesbraut síðar. Sjá einnig kafla 2.2.2 um samgöngumiðuð skipulag, samgöngumiðuð svæði/þróunarsvæði.

Skriptistöð almenningsamgangna/kjarnastöð: Í Smára er og verður mikilvæg tengistöð Strætó og Borgarlínu svokölluð kjarnastöð. Kjarnastöð er mikilvægur tengipunktur við stofnleiðir Strætó og Borgarlínu, ásamt því að hafa góðar tengingar við aðra samgöngumáta. Sjá einnig kafla 5.1.4 Almenningsamgöngur, Strætó og Borgarlína.

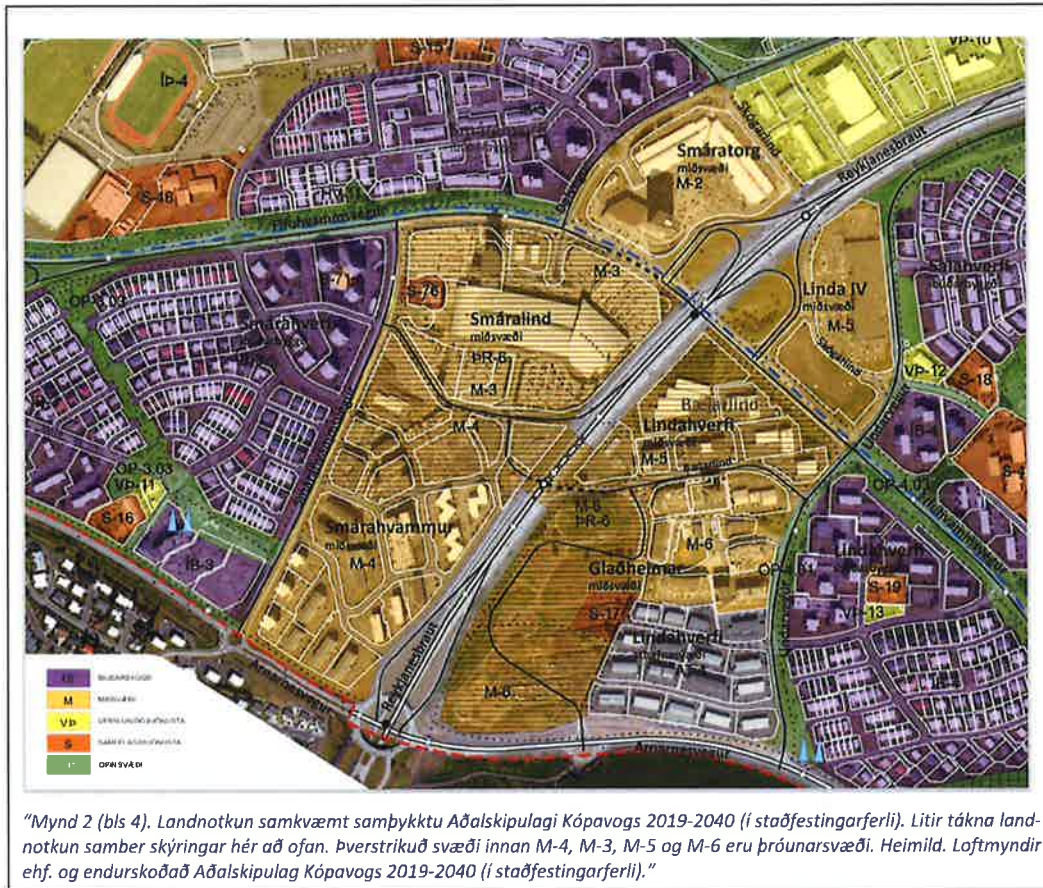
Þróunarsvæði/svæði, í Smára, Glaðheimum, Lindum og við Dalveg eru einnig skilgreind sem samgöngumiðuð svæði/þróunarsvæði.

Viðmið /ákvæði um gæði byggðar, bíla- og hjólastæði, hindranasvæði flugumferðar, framkvæmdaáætlun, þéttleika/nýtingarhlutfall:

- Lögð er áhersla á gæði byggðar við gerð deiliskipulags samanber m.a. markmið og leiðir í kafla 2.1.1.1 og kafla 2.2 hér að framan.
- Til framtíðar verði tekið mið af bíla- og hjólastæðaviðmiðum sem skilgreind eru í köflum 2.2.2 og 2.2.3 Bíla- og hjólastæðaviðmið á samgöngumiðuðum svæðum/þróunarsvæðum. Er þá átt við þegar unnið verður nýtt deiliskipulag og/eða þegar breytingar eru gerðar á gildandi deiliskipulagi.
- Hindranasvæði vegna flugumferðar nær yfir stærstan hluta þéttbýlis Kópavogsbæjar. Tekið er fram að skipulagsreglur fyrir Reykjavíkurflogvöll gilda á svæðinu þar sem m.a. er kveðið á um að leita skuli umsagnar Isavia áður en deiliskipulagstillaga er auglýst o.fl.
- Þegar deiliskipulag er unnið á þróunarsvæðum í mótaðri byggð er lögð áhersla á að gerð verði framkvæmdaáætlun um uppbyggingu reita(r) með vísan til 6.mgr. 37.gr. deiliskipulags skipulagslaga nr. 123/2010. Ef ekkert er tekið fram um framkvæmdartíma er reiknað með 15 árum í uppbyggingu einnig með vísan til 6. mgr. 37. gr. skipulagslaga nr. 123/2010.
- Sjá einnig kafla 3.2 Inngangur, talnagrunnur, töflu 3-1 um nýtingarhlutfall til viðmiðunar á svæðum með atvinnustarfsemi.

Stærð þróunarsvæðis, ÞR-6, í Smára, Glaðheimum og Lindum (sunnan Ffuhv.v.) er nú um 31 ha. Það hefur verið minnkað frá fyrra skipulagi (2012-2024); Glaðheimar-austurhluti, við Álalind er nær uppbyggt, það er nú utan þróunarsvæðis. Í Smáranum er svæðið sunnan við Hæðasmára utan þróunarsvæðisins.

Reiknað er með 2,2 til 2,5 íbúum/íbúð á nýjum svæðum.



b.Rammahluti aðalskipulags: Glaðheimar (M-6)

Kafli „2.2 Rammahluti aðalskipulags um þróunarsvæði, samgöngumiðuð svæði/þróunarsvæði, samgöngumiðuð skipulag“

Kafli „2.2.4 Yfirlit yfir þróunarsvæði – yfirbragð og markmið – lýsing/tafla

Útdráttur úr töflu „2-14. Yfirlit yfir þróunarsvæði (ÞR)“.

Miðsvæði, þróunarsvæði (M-6, ÞR-6). Sjá einnig mynd 2 framar í keppnislýsingu þessari.

a) í Glaðheimum afmarkast þróunarsvæðið af Arnarnesvegi í suðri, Glaðheimavegi (að athafnasvæði) og Álalind í vestri og Fífuhvamsvegi í norðri.

M-6, ÞR-6: Miðsvæði, Glaðheimar, þróunarsvæði. í Glaðheimum-vesturhluta er áætluð svæðisnýting um 1,25 án bílgeymslna. Gert er ráð fyrir að Glaðheimasvæðið verði nær fullbyggt um 2030. Á vesturhluta svæðisins (reit 1) er auk íbúða gert ráð fyrir skrifstofum, þjónustu og verslun. Gert er ráð fyrir að deiliskipulagi verði breytt og að í stað athafnahúsnæðis verði meiri íbúðarbyggð eða allt að 500 íbúðir. Byggðin er að mestu áætluð á 2-7 hæðum auk kjallara – auk tveggja bygginga 12 og 15 hæða auk kjallara. Lögð er áhersla á verslun og þjónustu á jarðhæðum og fyrstu hæðum atvinnuhúsnæðis með 80% gegnsæi (gleri). Allar byggingar skulu vera í háum gæðaflokki.

M-6: Miðsvæði, Glaðheimar. Glaðheimar-austurhluti eru ekki þróunarsvæði lengur. Glaðheimar-austurhluti voru nær fullbyggðir árið 2019 (skv. samþykktu deiliskipulagi) þ.e. um 250 byggðar íbúðir og um 90 samþykktar íbúðir áætlaðar í byggingu árið 2020 (samtals um 340 íbúðir). Að stofni til er þar íbúðarbyggð á 2-7 hæðum auk kjallara og innreginnar þakhæðar auk tveggja 11 og 12 hæða bygginga auk kjallara. Svæðisnýtingarhlutfall þar er um 1 án bílgeymslna.

S-17, ÞR-6: Samfélagsþjónusta, Glaðheimar, þróunarsvæði. í Glaðheimum-austurhluta er austast á þróunarsvæðinu nýtt samfélagsþjónustusvæði fyrir leikskóla.

M-5, ÞR-6: Miðsvæði, Lindir, þróunarsvæði – sunnan við Fífuhvamsveg. Glaðheimar-norðurhluti teljast nær fullbyggðir að undanskildu því að við Bæjarlind 8-10 er í deiliskipulagi ráðgerð 10 hæða verslunar- og skrifstofubygging. Nýtingarhlutfall á byggðum lóðum er um 0,5 en nýtingarhlutfall á óbyggðri lóð (Bæjarlind 8-10) er um 0,6 samkvæmt samþykktu deiliskipulagi. Á svæðinu er gert ráð fyrir miðbæjarstarfsemi, verslun og þjónustu, ekki íbúðum. Sjá einnig umfjöllun í kafla 3.2.2 Miðsvæði, töflu 3-5 Yfirlit yfir miðsvæði.

M-5: Miðsvæði, Lindir – norðan við Fífuhvamsveg. Miðsvæði norðan við Fífuhvamsveg er ekki innan þróunarsvæðis. Sjá kafla 3.2.2 Miðsvæði, tafla 3-5 Yfirlit yfir miðsvæði.

Glaðheimar - heildarfjöldi íbúða, atvinna, uppbygging:

- Heildarfjöldi íbúða í Glaðheimum-vesturhluta (M-6, ÞR-6) ásamt Glaðheimum-austurhluta (M-6) er áætlaður um 850 íbúðir.
- Gert er ráð fyrir um 500 íbúðum í Glaðheimum-vesturhluta frá 2019 til 2040 og áætlað er að um 90% þeirra verði byggðar eða komnar í byggingu um 2030.
- Samtals er því gert ráð fyrir 590 nýjum byggðum íbúðum frá 2019/2020 til 2040 þ.e. 500 á vestursvæðinu (áætluð) og 90 íbúðum á austursvæðinu (íbúðir sem voru samþykktar en óbyggðar á austurhluta svæðisins árið 2019).
- Hlutfall milli íbúða og atvinnu verður endurskoðað á tímabilinu.

Stefnt er að því að kynna tillögu að breyttu deiliskipulagi Glaðheimar-vestursvæðis (M-6/ÞR-6) samhliða tillögu þessari að Aðalskipulagi Kópavogs 2019-2040. Er þar gert ráð fyrir fermetrum í atvinnuhúsnæði verði fækkað og íbúðum bætt við í staðinn. Viðmið, svæðisnýtingarhlutfall allt að 1,25 án bílgeymslna.

Sjá einnig mynd 2, bls 4: Mynd 2 (bls 4). Landnotkun samkvæmt samþykktu Aðalskipulagi Kópavogs 2019-2040 (í staðfestingarferli). Litir tákna landnotkun samber skýringar hér að ofan. Þverstrikuð svæði innan M-4, M-3, M-5 og M-6 eru þróunarsvæði. Heimild. Loftmyndir ehf. og endurskoðað Aðalskipulag Kópavogs 2019-2040 (í staðfestingarferli).

c.Deiliskipulag: Gláðheimar-vesturluti (M-6, ÞR-6) – tillaga að breytingu á deiliskipulagi í afgangi

Vakin er athygli á tillögu að deiliskipulagi Gláðheima – vesturluta (sjá mynd 13) sem hægt er að skoða á heimasíðu Kópavogsbæjar.

<https://www.kopavogur.is/is/ibuar/skipulagsmal/skipulag-i-kyningu/gladheimar-vesturluti>



Breytt deiliskipulag Gláðheima- vesturluta. Reitur 1

Grunnmynd í mkv. 1:1000

Mynd 13. Tillaga að deiliskipulagi Gláðheima-vesturluta.

d.Rammahluti aðalskipulags: Smári sunnan Smáralindar (M-3, M4)

Kafli „2.2 Rammahluti aðalskipulags um þróunarsvæði, samgöngumiðuð svæði/þróunarsvæði, samgöngumiðuð skipulag“

Kafli „2.2.4 Yfirlit yfir þróunarsvæði – yfirbragð og markmið – lýsing/tafla

- Útdráttur úr töflu „2-14. Yfirlit yfir þróunarsvæði (ÞR)“.

Miðsvæði, þróunarsvæði (M-4, ÞR-6) - Sjá einnig mynd 2 (bls 4) framar í keppnislýsingu þessari.

b) Á svæðinu sunnan Smáralindar - í Sunnusmára og Silfursmára er uppbygging hafin að hluta áreit er kallast 201 Smári:

Reiturinn afmarkast af Hæðasmára í suður, Smárahvamsvegi í vestur og Reykjanesbraut í austur. Gert er ráð fyrir nútíma borgarhverfi með blandaðri byggð með verslunum, þjónustu og til viðmiðunar um 700 íbúðum. Mikið verður lagt upp úr hönnun bygginga og útfærsla miðuð við að gefa kosta á fjölbreyttu íbúðaformi og stærðum til að höfða til sem flestra aldurshópa og mismunandi fjölskyldustærða. Mikið verður lagt í frágang gatna, opinna svæða og gönguleiða. Stutt er í skóla, verslun og þjónustu og því áhersla á góðar tengingar við nærliggjandi svæði.

Byggingarmagn íbúða og verslunar er áætlað samtals um 85.000m² (byggt og samþ. en óbyggt) og þar til viðbótar verða bílageymslur neðanjarðar. Áætlað er að meðaltalsnýting á svæðinu (svæðisnýtingarhlutfall) verði um 1,3 án bílgeymslna neðanjarðar. Gert er ráð fyrir um 2,5 íbúum að meðaltali á hverja íbúð og því áætlað að á svæðinu fullbyggðu komi til með að búa um 1.750 íbúar (700x2,5=1.750).

Að stofni til eru hæðir húsa á svæðinu sex til sjö hæðir auk kjallara og inndreginnar þakhæðar. Á norðvesturhluta svæðisins verður 14 hæða fjölbýlishús og 9 hæða hús í norðvesturhluta byggðar. Allar byggingar á svæðinu skulu vera í háum gæðaflokki.

Fyrir liggur samþykkt deiliskipulag af svæðinu. Þar er miðað við 1,0 – 1,2 bílastæði á íbúð og 1 stæði á hverja 35 m² af atvinnuhúsnæði.

Byggðin næst Smáralind verður að mestu verslunar- og þjónustubyggingar með möguleika á íbúðum á efri hæðum. Silfur-smári er ný „borgargata“ en á jarðhæðum fyrirhugaðra bygginga við götuna eru ráðgerðar verslanir og þjónusta með um 80% gegnsæi (gleri) en á efri hæðum íbúðir. Hámarksuferðahraði í borgargötu og í húsaagötum verður 30 km/klst. Áhersla er lögð á að gera öruggar göngu- og hjólaleiðir í hverfinu og tengja þær áfram við aðliggjandi hverfi. Megin göngu- og hjólaleið hverfisins liggur í austur-vestur stefnu og meðfram henni er gert ráð fyrir áningastöðum, s.s. leiksvæðum, æfingasvæði og setsvæðum.

Íbúðir, atvinna í Smára (Smárahverfi):

Áætlað er að svæðið verði fullbyggt fyrir árið 2030. Svæðið hefur verið deiliskipulagt og uppbygging er komin vel á veg. Heildaríbúðafjöldi í Smáranum (201 Smári og Nónhæð) er áætlaður um **700 í Smára og um 150 á Nónhæð** (Nónhæð er utan þróunarsvæðisins). Átt er við samtals þegar byggðar íbúðir 2019 auk nýrra íbúða.

Gert er ráð fyrir um 12- 15.000 nýjum fermetrum (m²) af atvinnuhúsnæði í Smára án bílgeymslna, 2019 til 2040. Auk þess er áætluð uppbygging við Dalveg, um 27- 30.000 m² án bílgeymslna frá 2019 til 2040 en Dalvegur er utan þróunarsvæðisins. Samtals um 44.000 m² atvinnuhúsnæðis í Smára.

e.Deiliskipulag: Smári sunnan Smáralindar – 201 Smári



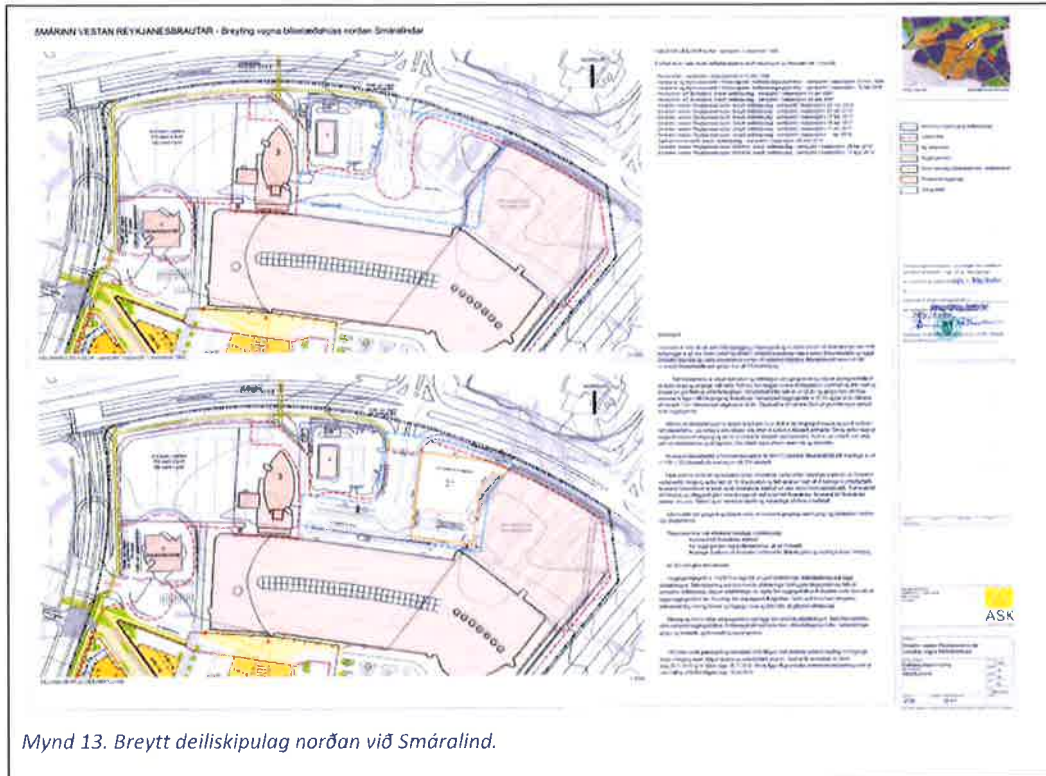
Mynd 14. Deiliskipulag fyrir 201 Smára. Deiliskipulagsáætlun. Samþykkt 24.11.2015. Auglýst í B-deild 9.6.2016.

- Sýnir hverfið 201 Smára. Vakin er athygli á að gerðar hafa verið breytingar í deiliskipulaginu varðandi hæðir húsa, fjölda íbúða og fleira. Sjá skipulagssvefsjá Skipulagsstofnunar <http://skipulagsaaetlanir.skiplagsstofnun.is/skiplagvefur/display.aspx?numer=12967>

f. Deiliskipulag: Bílastæðahús, norðan Smáralindar

Jafnframt er bent á breytt deiliskipulag norðan við Smáralind þar sem gert er ráð fyrir stækkun á bílastæðahúsi. Sjá myndir 14 og 15.

Deiliskipulagsáætlunina er hægt að nálgast í skipulagsvefsjá Skipulagsstofnunar. <https://www.skipulag.is/> - <https://www.map.is/skipulag/>



g. Smárahvammsvegur – Áform í vinnslu, tillaga að deiliskipulagi

Á vegum Kópavogsbæjar er nú unnið að endurskoðun og rýni á Smárahvammsvegi – umbreytingu á veginum en hann er vestast á áhrifasvæði keppinnar.

Meginmarkmiðið **verkefnisins** er að laga götummynd og umhverfi að nýju skipulagi nálægra reita.

- Laga breidd götu að umferðarmagni.
- Auka umferðaröryggi, sérstaklega fyrir gangandi vegfarendur.
- Koma fyrir stofnstíg hjólreiða.

MARKMID

Aðlaga götummynd og umhverfi að nýju skipulagi nálægra reita

201 SMÁRI

“ Hugmyndafræði verkefnisins er að skapa nútímalegt borgarhverfi í hjarta höfuðborgarsvæðisins þar sem fólk getur upplifað notalega miðbæjarstemningu með alla þjónustu í göngufæri.

...móta spennandi hverfi með nútímalegum áherslum þar sem aðgengi að samgöngum, þjónustu og útlivastarsvæði væri einstakt, auk þess að njóta þess að vera hluti af grónu hverfi.

Hverfið

- Byggt í Smáranum sem er grótt, vinsælt og fallegt hverfi með góðu aðgengi að skólum og íþróttastaðöðu, heilsugæslu, þjónustu Smáralindar...
- Rík áhersla skal lögð á sterkan hverfisbrag með skýra heildarmynd enda þótt útlit bygginga geti verið mismunandi.
- Hönnunin styður við billétan lifsstil og gott aðgengi að almenningsaamgöngum. ...

“

NÓNHÆÐ https://www.201.is/um-verkefnið

“ ...íbúðir í grónu umhverfi... sem staðselt eru í hjarta höfuðborgarsvæðisins og í sallingarjarlægð frá varslun, þjónustu og fallegustu útlivistarperlum suðvestur hornsins.

“ Upplifðu og njóttu þess besta sem borgarlífið býður upp á, steinsnar frá mörgum af fallegustu perlum Íslands. https://nonhaed.is/

Heimild. Kynningargögn VSÓ.

Smárahvammsvegur. Í lok október 2021 var auglýst tillaga að deiliskipulagi.

Sjá vefslóð hér á eftir:

<https://www.kopavogur.is/is/ibuar/skipulagsmal/skipulag-i-kynningu/smarahvammsvegur-tillaga-ad-deiliskipulagi>

DEILISKIPULAG SMÁRAHVAMMSVEGAR

VSÓ RÁÐGJÖF

DEILISKIPULAG SMÁRAHVAMMSVEGAR

VSÓ RÁÐGJÖF

Skipulagsuppráttur, tillaga Skýringaruppráttur

h.Reykjanesbraut – Ábendingar Vegagerðarinnar

Vegagerðin leggur áherslu á eftirfarandi.

Reykjanesbraut (41) er stofnvegur í umsjá Vegagerðarinnar og gegnir hún þýðingarmiklu hlutverki varðandi samgöngur á höfuðborgarsvæðinu. Um vegi í umsjá Vegagerðarinnar gilda vegalög nr. 80/2007 veghönnunarreglur sem finna má á heimasíðu Vegagerðarinnar. Jafnframt ber að horfa til almannahagsmuna þegar kemur að þjóðvegum sem og almannavarna.

Veghelgunarsvæði stofnvega er 30 m til hvorrar handar frá miðlínu vegar og innan þess svæðis má ekki setja mannvirki, hvorki föst eða laus, nema að fengnu samþykki Vegagerðarinnar. Reykjanesbraut er í vegflokki A34 sem þýðir að fjarlægð á milli vegamóta við veginn skal vera að lágmarki 3 km. Hönnunarfarartæki á þjóðvegum eru allt að 25 m löng og takmarkar það að mögulegt er að beita ýmsum lausnum sem notaðar eru á innanbæjargötur.

Mikilvægt er að tryggt sé að koma megi fyrir akrein beggja vegna vegar utan við núverandi akreinar sem ætlaðar verði almenningsamgöngum.

Stofnstígar skulu falla vel að stofnstígakerfi höfuðborgarsvæðisins og mynda þar með heildstætt samgöngukerfi til hjólréiða, óháð sveitarfélagamörkum.

Hönnunarfarartæki:

Í kafla 1.5 í veghönnunarreglum er að finna upplýsingar um hönnunarfarartæki:

[http://www.vegagerdin.is/vefur2.nsf/Files/VhRg01_Grunnatridi/\\$file/VhRg01_Grunnatridi_2010.pdf](http://www.vegagerdin.is/vefur2.nsf/Files/VhRg01_Grunnatridi/$file/VhRg01_Grunnatridi_2010.pdf)

Öll þessi farartæki þurfa að komast um þjóðvegi (sérstaklega stofnvegi og tengivegi). Þess vegna verða beygjur og annað á þjóðvegum að vera vel rúmar.

4.5 Undirritun

Keppnislýsing þessi er samþykkt með rafrænum undirritunum.

Reykjavík og Kópavogur 5. nóvember 2021

Fyrir hönd Arkitektafélags Íslands

Sigríður Maack formaður AÍ

Dómnefnd

Hrafnkell Ásólfur Proppé formaður dómnefndar

Bergljót Kristinsdóttir

Hjördís Ýr Johnson

Hans-Olav Andersen

Birkir Einarsson



Opin hugmyndasamkeppni Reykjanesbraut og svæðiskjarni í Smára – tengingar, byggð, umhverfi

Kópavogur 8. desember 2021

Fyrirspurnir fyrir fyrirspurnartíma - svör dómnefndar og ábendingar

1. „Er til 3D módel af svæðinu Sketsup eða sambærilegt? Er möguleiki á að fá þessi gögn fyrir fyrirspurnarfrest?“
Svar við spurningu 1:
-Ekki er til 3D módel af svæðinu.
-Þátttakendum/keppendum er bent á að hægt er að fá punktskýi og loftmynd í hárrí upplausn hluta keppnissvæðis. Þau gögn eru aðgengileg með hlekk á OneDrive.
-Einnig vakin athygli á ljósmyndum sem gefa glögga mynd af svæðinu.
2. „Framlenging á Skilafresti: Er möguleiki að fá skilafrestinn um u.þ.b. tvær vikur færðan sé litið til þess að Jólafri sé innan þess tíma sem samkeppnin sé unnin?“
Svar við spurningu 2:
-Vakin er athygli á að keppnistímabil samkeppninnar er nokkuð rúmt frá því hugmyndasamkeppnin var auglýst 6. nóvember 2021 til skilafrests 7. febrúar 2021 eða samtals um 13 vikur (að jólum meðöldum).
 - Til að koma til móts við keppendur verður skilafrestur framlengdur um viku til mán. 14. febrúar 2021 kl. 13:00.
 - Með hliðsjón af þeirri breytingu er hugsanlegt að niðurstaða dómnefndar dragist um viku.
3. „Okkur vantar hlekk/aðgang að OneDrive hjá Kópavogsbæ til að nálgast punktskýið, þannig að tryggt sé að nafnleynd haldist.“
Svar við spurningu 3:
-Umsjónaraðili útboðskerfis Kópavogs hefur sent þeim sem hafa skráð sig aðgang að umræddum gögnum með aðgangi að svæði/möppu á OneDrive.
4. „Getur Kópavogsbær útvegað keppendum DWG grunna af samþykktum deiliskipulagsáætlunum/samþykktum óbyggðum byggingum á keppnissvæðinu sem taka þarf tillit til?“
Svar við spurningu 4:
-Dwg gögn af samþykktum deiliskipulagsáætlunum og óbyggðum byggingum á keppnissvæðinu liggja ekki fyrir.
-Samþykktar deiliskipulagsáætlanir á pdf formi er hægt að nálgast á skipulagsvefsjá Skipulagsstofnunar.
-Pdf form deiliskipulagsáætlunar í Gláðheimum-austurhluta (samþykkt en gildistaka hefur ekki verið auglýst/birt) verður sett í tendsign til afhendingar til keppenda/þátttakenda.
 - gladheimar-vesturhluti_kynningaruppdraottur437.pdf
 - Önnur gögn deiliskipulagstillögunnar er hægt að nálgast á vefsíðu Kópavogsbæjar á þessum stað:
<https://www.kopavogur.is/is/ibuar/skipulagsmal/skipulag-i-kynningu/gladheimar-vesturhluti>
5. Ábendingar til keppenda frá dómnefnd.
5a. Eins og fram kemur í svari við 2. spurningu hefur skilafrestur samkeppninnar verið framlengdur um viku til mánudags 14. febrúar 2022 kl. 13:00.
5b. Vakin er athygli á að skilafrestur seinni fyrirspurnartíma hefur þess vegna einnig verið framlengdur um viku til mán. 31. janúar 2022 og svör við seinni fyrirspurnum til fös. 4. febrúar 2022.



Opin hugmyndasamkeppni Reykjanesbraut og svæðiskjarni í Smára – tengingar, byggð, umhverfi

Kópavogur 3. febrúar 2022

Fyrirspurnir seinni fyrirspurnartíma - svör dómnefndar

1. „Eru þeir skalar sem eru gefnir upp fyrir skilagögn bindandi eða má skila inn gögnum í öðrum skala en tekið er fram. Mega snið t.d. vera í skalanum 1:500?“

Svar við spurningu 1:

Skila skal einu langsniði og einu þversniði í 1:1000. Auk þess er leyfilegt að skila sneiðingum í öðrum mælikvarða sem skýringarmyndir eða stemmningsmyndir að eigin vali.

2. „Undir lið 2.3. Verkefni samkeppninnar, segir: „Hugmyndir skal rökstyðja og gera grein fyrir hljóðvist“. Með hvaða hætti og hversu ítarlega á að gera grein fyrir hljóðvist?“

Svar við spurningu 2:

Ekki er verið að biðja um hljóðvistarútreikninga eða aðra útreikninga.

Verið er að biðja um almennan rökstuðning fyrir því hvernig tillagan er talin geta haft áhrif á hljóðvist og er þá fyrst og fremst verið að hugsa um umferðarhávaða og hvernig hægt er að draga úr þeim hávaða til þess að gera svæði milli bygginga vistlegru fyrir mannlíf.

3. „Undir lið 3.4. Keppnistillögur – skilagögn, segir að skilagögn skuli vera: „Hámark fjögur A1 spjöld í einni pdf skrá.“ Er heimilt að skila myndbandi? Verður myndband tekið til greina sem hluti af skilagögnum?“

Svar við spurningu 3:

Ekki er heimilt að skila myndbandi.

4. „Skilafrestur tillögu er nú 14. febrúar 2021. Í okkar herbúðum sem og í þjóðfélaginu öllu hefur verið mikið um covid-smit. Í ljósi þessa er farið fram á að skilafrestur verði framlengdur til 28. febrúar 2022.“

Svar við spurningu 4:

Ekki verður veittur frekari frestur. Skilafrestur var lengdur um viku í tengslum við fyrri fyrirspurnir. Skilafrestur er mánudagur 14. febrúar 2022 kl. 13:00.