



Til Umhverfissviðs

Kópavogi, 1. september 2022
2011714/510.03 RH

Efni: Minnisblað vegna fyrirhugaðrar byggðar á Vatnsenda

Frá opnun Vatnsendaskóla (2005) og Hörðuvallaskóla (2006) hefur nemendum fjölgað stöðugt ár hvert þar til nemendafjöldi náði hámarki fyrir 2-3 árum. Í Hörðuvallaskóla fór nemendafjöldi hæst í um 920 nemendur og var þá orðinn næst stærsti skóli landsins. Á undanförunum árum hefur reglulega þurft að bregðast við húsnæðisvanda í báðum skólum og þá sér í lagi Hörðuvallaskóla sem hefur undanfarin ár starfað í tveimur byggingum eftir að hafa flutt hluta skólastarfs í Kórinna við Vallarkór. Framkvæmdir við kjallara í Kórnum standa nú yfir og er ráðgert að þar verði tekið í notkun viðbótar húsnæði fyrir Hörðuvallaskóla um áramót.

Auk þeirra framkvæmda sem grípa hefur þurft til vegna fjölgunar nemenda hefur einnig reynt mikið á skipulag og stjórnun skólastarfs í ört stækkandi skólum.

Báðir skólar eru í dag full setnir að mati skólastjórnenda og allt viðbótar húsnæði í fullri notkun. Við núverandi aðstæður er því ekki gert ráð fyrir að skólarnir geti tekið við fjölgun nemenda.

Fyrirhuguð er ný byggð sem liggur að skólahverfum beggja skóla þar sem gert er ráð fyrir 500 íbúðum. Hlutfall barna á hverja íbúð í Kópavogi er mismunandi milli skólahverfa en hlutfall barna er þó lang hæst í skólahverfum Hörðuvalla- og Vatnsendaskóla, hvort sem lítið er til barna á leikskólaaldri eða grunnskólaaldri. Skipulag væntrar byggðar gerir ráð fyrir mikið af sérbyli og því ekki óvarlegt að ætla að þangað sæki barnafjölskyldur. Ef hlutfall grunnskólabarna í nýrri byggð verður það sama og meðalhlutfall í áðurnefndum skólahverfum í dag, þá má vænta þess að fjölgun grunnskólanemenda verði á bilinu 245-275. Sé hins vegar miðað við meðal hlutfall grunnskólanemenda í bænum í heild mætti áætla að fjöldi grunnskólanema í nýju hverfi gæti orðið 170. Ef gert er ráð fyrir að skipulag fyrirhugaðrar byggðar verði eftirsótt af barnafjölskyldum má eiga von á því að fjöldi grunnskólabarna verði yfir 200 en slík spá er ávallt háð einhverri óvissu.

Líkt og að ofan greinir gera skólastjórnendur ekki ráð fyrir að geta tekið á móti slíkri fjölgun nemenda að öðru óbreyttu. Miðað við núverandi fjölda barna með lögheimili í ofangreindum skólahverfum þá má hins vegar gera ráð fyrir að nokkur fækkun verði í báðum skólum á næstu árum. Uppsöfnuð fækkun næstu 5 árin gæti verið allt að 150 nemendur samtals. Er þá miðað við núverandi fjölda barna frá 1 árs aldri með lögheimili í skólahverfinu, án tillits til allra flutninga til og frá skólahverfinu.

Þegar horft er til væntrar fjölgunar barna á leikskólaaldri má ætla að búast megi við um 100 börnum í nýrri byggð. Til þess að koma til móts við þá fjölgun þyrfti að byggja einn leikskóla í ofangreindu hverfi.

Að ofangreindum forsendum gefnum, er aðeins hægt að gera ráð fyrir að takmarkaður hluti af væntri fjölgun grunnskólanemenda geti komist fyrir í Hörðuvalla-



Kópavogsbær

Digranesvegur 1
200 Kópavogur
Sími 441 0000
kopavogur.is

og/eða Vatnsendaskóla. Að því gefnu telur menntasvið tillögu um byggingu samrekins leik- og grunnskóla fyrir yngsta stig í nýju hverfi geta verið farsæla lausn á þróun byggðar og skipulagi skólstarfs.

Virðingarfyllt,

Ragnheiður Hermannsdóttir
Deildastjóri grunnskóladeildar

Sindri Sveinssn
Rekstrarstjóri menntasviðs

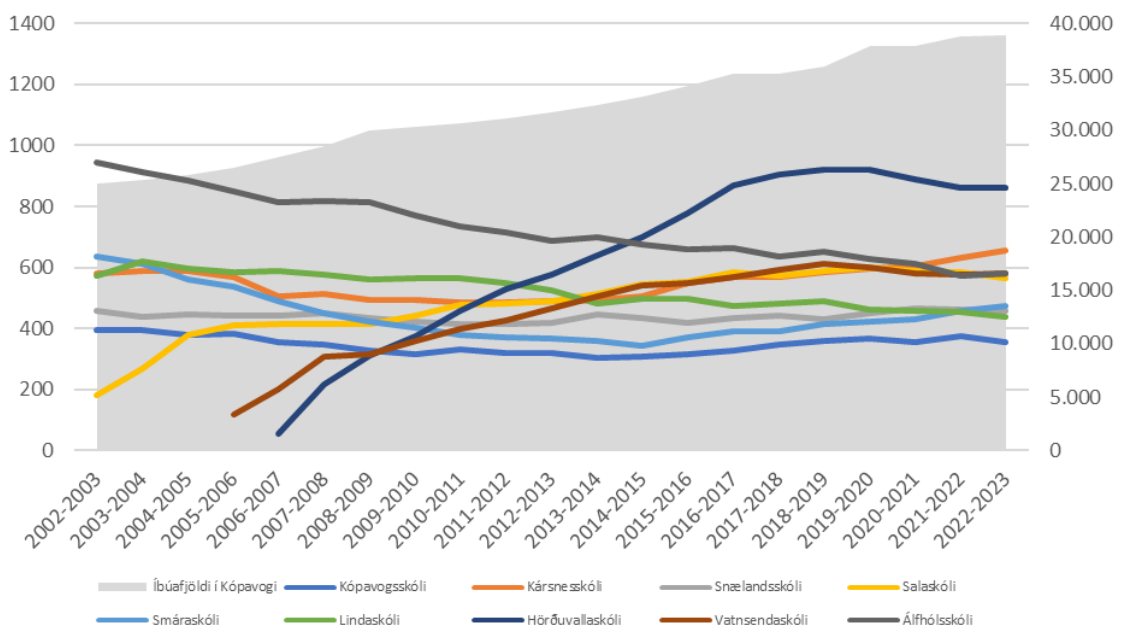


Þróun nemendafjölda 2002-2023

	2013-2014	2014-2015	2015-2016	2016-2017	2017-2018	2018-2019	2019-2020	2020-2021	2021-2022	2022-2023
Kópavogsskóli	303	308	316	329	349	360	368	356	376	354
Kársnesskóli	494	505	548	568	569	583	595	603	630	657
Snælandsskóli	445	434	420	433	443	432	451	467	460	458
Salaskóli	512	546	553	585	573	589	601	587	586	564
Smáraskóli	360	345	372	389	391	414	422	430	457	473
Lindaskóli	482	497	496	472	482	489	461	459	452	439
Hörðuvallaskóli	638	699	779	869	904	920	921	889	862	861
Vatnsendaskóli	505	539	550	568	592	613	601	582	576	582
Álfhólskóli	701	677	661	665	636	650	629	612	572	579
Samtals nemendafjöldi	4.440	4.550	4.695	4.878	4.939	5.050	5.049	4.985	4.971	4.967
Íbúafjöldi í Kópavogi	32.303	33.095	34.105	35.234	35.246	35.970	37.843	37.937	38.801	38.950
%hlf. grunnsk.nem af íbúafj.	14%	14%	14%	14%	14%	14%	13%	13%	13%	13%

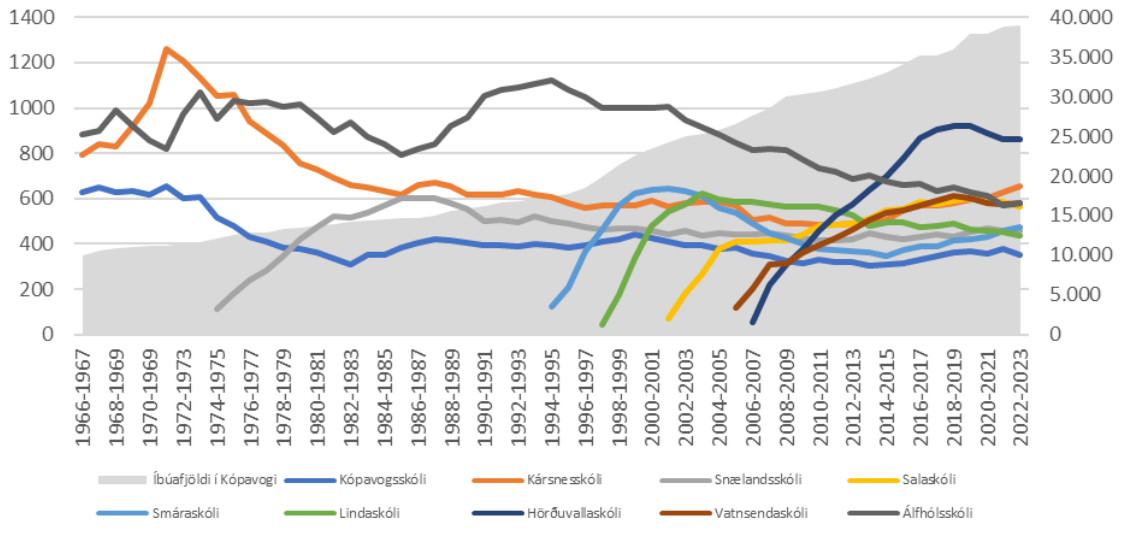
	2003-2004	2004-2005	2005-2006	2006-2007	2007-2008	2008-2009	2009-2010	2010-2011	2011-2012	2012-2013
Kópavogsskóli	393	378	383	355	346	328	315	332	321	318
Kársnesskóli	588	588	568	504	515	492	492	486	484	490
Snælandsskóli	438	446	442	442	449	435	424	414	416	419
Salaskóli	268	379	412	413	415	414	441	478	483	489
Smáraskóli	612	561	537	489	450	424	401	380	372	367
Lindaskóli	622	597	584	588	575	562	563	565	548	527
Hörðuvallaskóli	0	0	0	55	218	310	376	457	528	575
Vatnsendaskóli	0	0	117	202	309	317	360	397	426	465
Álfhólskóli	914	884	848	813	818	814	772	735	716	687
Samtals nemendafjöldi	3.835	3.833	3.891	3.861	4.095	4.096	4.144	4.244	4.294	4.337
Íbúafjöldi í Kópavogi	25.291	25.784	26.468	27.536	28.561	29.957	30.314	30.697	31.139	31.676
%hlf. grunnsk.nem af íbúafj.	15%	15%	15%	14%	14%	14%	14%	14%	14%	14%
Hjallaskóli	446	430	414	397	414	408	376	0	0	0
Digranesskóli	468	454	434	416	404	406	396	0	0	0

Nemendafjöldi í grunnskólum Kópavogs 2002 - 2023





Nemendafjöldi í grunnskólum Kópavogs 1966 - 2023



	Kópavogsskóli	Kársnesskóli	Snælandsskóli	Salaskóli	Smáraskóli	Lindaskóli
Fjöldi íbúða - (15.jún 2022)	1.516	2.571	1.245	1.312	1.717	1.115
Fjöldi íbúa (15.jún 2022)	4.165	6.362	3.069	3.286	3.435	3.115
Fjöldi íbúa per íbúð	2,75	2,47	2,47	2,50	2,00	2,79

Fjöldi bama 1-5 ára (2017-2021)	202	390	197	176	230	202
Fjöldi bama 1-5 ára per íbúð	0,13	0,15	0,16	0,13	0,13	0,13
Fjöldi bama 6-15 ára (2007-2016)	424	708	355	463	419	424
Fjöldi bama 6-15 ára per íbúð	0,28	0,28	0,29	0,35	0,24	0,28

Fjöldi grunnskólanema 2021-2022	376	630	460	586	457	376
Fjöldi grunnskólanema per íbúð	0,25	0,25	0,37	0,45	0,27	0,25

Fjöldi íbúa per íbúð



**Fjöldi barna í hverjum árgangi í hverju skólahverfi miðað við skráning**

Hér er aðeins stuðst við upplýsingar úr Þjóðskrá. Ekki er tekið tillit til fjölgunar íbúða né:

	Álfhóls- skóli	Hörðuvalla- skóli	Kársnes- skóli	Kópavogs- skóli	Linda- skóli	Sala- skóli	Smára- skóli
2007	93	77	63	31	39	50	44
2008	67	93	78	44	49	49	43
2009	84	90	79	50	65	49	45
2010	88	108	75	56	40	58	39
2011	59	108	63	46	40	39	40
2012	76	91	82	47	50	35	49
2013	71	79	70	53	48	50	49
2014	76	87	69	36	34	44	46
2015	60	87	58	50	44	44	42

Áætlaður fjöldi barna á grunnskólaaldri sem býr í viðkomandi skólahverfi m.v. núverand

2022-2023	737	911	710	444	459	457	433
2023-2024	708	889	724	450	469	433	426
2024-2025	702	885	712	449	456	420	426
2025-2026	680	886	716	438	425	406	428
2026-2027	673	868	725	422	428	385	447
2027-2028	681	849	748	428	439	394	460

Áætluð breyting á fjölda barna á grunnskólaaldri milli ára m.v. ofangreindar forsendur

2023-2024	-29	-22	14	6	10	-24	-7
2024-2025	-6	-4	-12	-1	-13	-13	0
2025-2026	-22	1	4	-11	-31	-14	2
2026-2027	-7	-18	9	-16	3	-21	19
2027-2028	8	-19	23	6	11	9	13
Uppsafnað	-56	-62	38	-16	-20	-63	27

