

## FORSENDUR

### LAGAUMGJÖRD

Fjárhagsáætlun Kópavogsbæjar fyrir árið 2016 er lögð fram og unnin skv. fyrirmælum sveitarstjórnarlaga nr. 138/2011. Samkvæmt lögnum skal bæjarráð leggja fyrir bærstjórn drög að fjárhagsáætlun og skal bærstjórn afgreiða fjárhagsáætlun fyrir komandi ár sem og næstu þrjú ár þar á eftir. Saman mynda þessar áætlanir fjögurra ára áætlun fyrir bæinn. Tillögu að fjárhagsáætlun skal skv. lögnum leggja fyrir bærstjórn ekki síðar en 1. nóvember og skal fjalla um tillögurnar á tveimur fundum. Lokaafgreiðsla fjárhagsáætlunar skal liggja fyrir í síðasta lagi 15. desember.

Skv. 63. gr. sveitarstjórnarlaga er fjárhagsáætlun komandi árs bindandi regla um allar fjárhagslegar ráðstafanir. Óheimilt er að víkja frá fjárhagsáætlun nema með samþykkt viðauka í bærstjórn. Á það við um allar fjárhagslegar ráðstafanir sem hafa í för með sér breytingar á tekjum, útgjöldum eða tilfærslum milli liða.

**Því ber að líta á fjárhagsáætlun Kópavogsbæjar sem fjárveitingu til rekstrar og óheimilt er að víkja frá ákvörðun bærstjórnar í þeim efnum.**

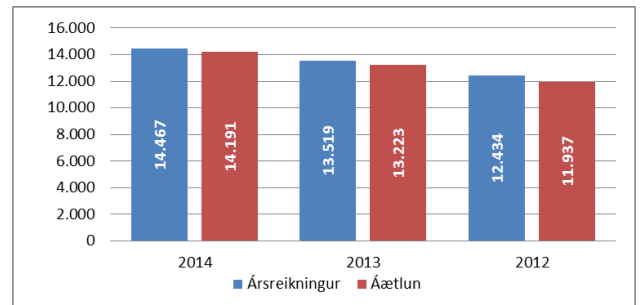
### FJÁRHAGSLEGAR FORSENDUR

Við áætlun tekna bæjarins er stuðst við margvíslegar forsendur. Ekki þarf mikið til að áætlanir raskist gangi forsendur ekki eftir. Undanfarin ár hafa forsendur við gerð tekjuáætlunar bæjarins þó gengið nokkuð vel eftir enda hefur verið farið fram með varkárni við mat forsendna. Á myndinni til hliðar má t.a.m. sjá hver áætlun útsvars þriggja síðustu ára hefur verið til samanburðar við niðurstöðu hvers árs.

Samkvæmt sex mánaða uppgjöri bæjarins voru tekjur ekki á áætlun fyrir núlíðandi ár, en gert er ráð fyrir að tekjurnar færist nær áætlun þegar líður á árið, enda eru tekjur í sögulegu ljósi ávallt betri síðari hluta árs sem jafnar út rekstur yfir árið.

Gert er ráð fyrir því við gerð áætlunarinnar að íbúum í bænum muni fjölga um 1,8% á næsta ári og verði í árslok 2016 34.648 talsins, en það er í takt við fjölgunina undanfarin ár.

Þrátt fyrir nýgerða kjarasamninga á árinu með töluverðri hækkun, eru margir kjarasamningar lausir hjá stórum starfsstéttum á þessu og næsta ári og óvíst hvernig nýir kjarasamningar muni líta út. Hækkun launa hefur bæði áhrif til útgjalda hjá bænum en jafnframt til tekjuhækkunar vegna hækkunar útsvars. Útreikningar fjármáladeildar bæjarins benda til þess að óvíst sé hvort hækkun útsvarstekna vegna almennra kauphækkana muni ná að



*Útsvarsgreiðslur – samanburður áætlana útkomu í ársreikningi. Áætlanir hafa staðist nokkuð vel og forsendur hafa verið varfærnar. Því hefur niðurstaðan undanfarin þrjú ár verið betri en áætlanir gerðu ráð fyrir. Upphæðir eru í milljónum króna.*

standa undir hækkun launakostnaðar í rekstri bæjarins. Í tekjuhluta fjárhagsáætlunarinnar er gert ráð fyrir 7,3% hækkun launa í landinu á milli ára og er sú forsenda færð til hækkunar í tekjuáætlun bæjarins.

Gert er ráð fyrir að hlutfallslegt atvinnleysi og atvinnuþáttaka verði svipuð og á næsta ári, en vegna fjölgunar í bænum muni vinnuafli aukast eða um 600 manns.

Ekki er gert ráð fyrir útgreiðslu séreignasparnaðar á næsta ári, en útgreiðsla hans hefur haft veruleg áhrif á útsvarstekjur bæjarins undanfarin ár. Hins vegar er gert ráð fyrir tekjulækkun vegna skattfrjálsrar úttekta af séreignasparnaði til lækkunar á húsnæðisskuldum, sem Alþingi samþykkti í lok árs 2013.

Samkvæmt þjóðhagsspá sem gefin var út í apríl 2015 var áætlað að verðbólga ársins 2016 yrði um 3%. Yngri verðbólguþáttur benda hins vegar til þess að verðbólga á árinu 2016 verði nokkuð hærra en Hagstofuspáin. Nýjasta spá sem birst hefur er þjóðhagsspá að vetri frá Hagstofu Íslands en þar er gert ráð fyrir að verðbólgan á árinu 2016 verði 3,2%.

Í áætluninni er ekki gert ráð fyrir almennri hækkun á vöru- og þjónustukaupaliði, sem þýðir í reynd verður áfram að sýna aðhald í rekstri á næsta ári. Þá er gert ráð fyrir 4,5% almennri hækkun á alla tekjuliði, að undanskildum mat til aldraðra. Gert er ráð fyrir að matur til aldraðra haldist óbreyttur á milli ára. Við mat á fjármagnsliðum er gert ráð fyrir að verðbólga verði 4,2%.

Að teknu tilliti til ofangreindra forsenda er áætlað að útsvarstekjur ársins 2016 muni nema tæpum 17,3 milljörðum króna, sem jafngildir 9,4% hækkun frá áætlun fyrra árs. Til samanburðar er vænt útkoma ársins 2015 tæpir 15,8 milljarðar króna.

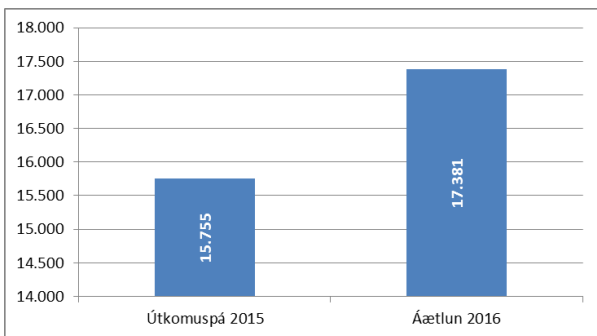
## FASTEIGNAGJÖLD

Á árinu 2015 voru fasteignagjöld lækkuð og er það framhald af skattalækkunarferli sem hófst 2013. Á árinu 2016 er áfram gert ráð fyrir lækkun skatta og gjalda á fólk og fyrirtæki í bænum.

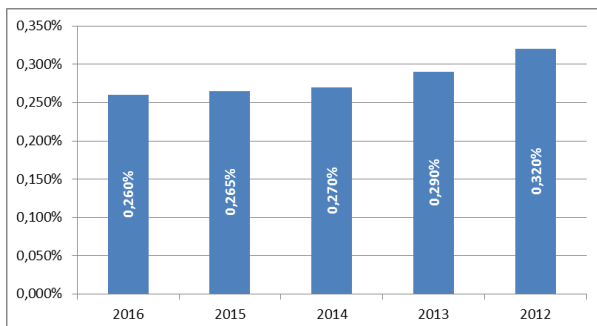
Áætlað er að fasteignagjöld skili bæjarsjóði samtals tekjum sem nemi 5.276.793.588 kr.

## FASTEIGNASKATTUR

Samkvæmt fjárhagsáætlun er lagt til að fasteignaskattur á íbúðahúsnæði lækki úr 0,265% í 0,260%, sem jafngildir 1,9% lækkun á tekjum hjá bænum. Áætlað er þó að tekjur af fasteignaskatti aukist á móti um 1,1% sem er að hluta rekja til hækkunar á fasteignamati en einnig magnaukningar, þ.e. áætlaðri



Útsvarsgreiðslur – samanburður áætlaðrar útkomu ársins 2015 og fjárhagsáætlunar 2016. Áætlað er að útsvarstekjur aukist um rúmar 1.600 m.kr. milli ára. Upphæðir eru í milljónum króna.



Fasteignaskattur á íbúðahúsnæði var lækkaður á yfirstandandi ári og gerir áætlun ársins 2016 ráð fyrir áframhaldandi lækkun.

aukningu á fjölda fasteigna í bæjarfélaginu. Fasteignaskattur á atvinnuhúsnæði er óbreyttur á milli ára, eða 1,62%.

## VATNSSKATTUR

Vatnsskattur lækkar og verður 0,08% af fasteignamat í stað 0,09%. Aukavatnsgjald hækkar í samræmi við vísitölu fjárhagsáætlunar, eða um 4,5%.

## HOLRÆSAGJALD

Holræsgjald verður óbreytt, eða 0,169% af fasteignamati.

## SORPHIRÐUGJALD

Sorphirðugjald lækkar á milli ára úr 24.500 kr. í 22.600 kr.

## LÓÐALEIGA

Lóðaleiga á einingu hækkar ekki á milli ára.

## JÖFNUNARSJÓÐUR

Hluti af áætlun Jöfnunarsjóðs barst í lok október og eru þær færðar inn í fjárhagsáætlun. Önnur framlög eru skv. grófri áætlun.

## LÆKKUN GJALDA

Árið 2013 hófst lækkun fasteignagjalda og hafa þau lækkað á hverju ári frá þeim tíma. Lækkunin hefur verið hófleg á hverju ári og þess gætt að lækkun skattanna kalli ekki á niðurskurð í rekstri. Um langtímahugsun er að ræða sem miðar að því að til lengri tíma verði álagning gjalda hófleg og standist samanburð við önnur sveitarfélög. Árleg lækkun gjalda frá árinu 2013 er hins vegar farin að skipta íbúa miklu. Ef gjaldskrá ársins 2012 er notuð til reikna út fasteignagjöld m.v. núverandi fasteignamat sést að íbúar í Kópavogi væru að greiða umtalsvert hærri gjöld ef lækkun gjalda hefði ekki hafist á árinu 2013. Munar þar um 25 – 55 þúsund krónum á ári.

Til hliðar má sjá dæmi um raunlækkun gjalda á tilteknu húsnæði í bænum ef borin eru saman gjöld skv. gjaldskrá 2012 og tillögu að gjaldskrá 2016.

## AFSLÁTTUR TIL ELLI- OG ÖRORKULÍFEYRISÞEGA

Lagt er til að afsláttarmörk vegna elli- og örorkulífeyrisþega hækki um 5% milli ára. Þá er lagt til að útreikningur vegna álagningar verði ekki leiðréttur á árinu 2016 þegar framtöl liggja fyrir í ágúst vegna tekna ársins 2015. Þegar fasteignagjöld eru lögð á er afsláttur reiknaður út frá framtali ársins 2014 og fram til þessa hefur verið leiðrétt þegar nýtt framtal liggur fyrir. Þetta hefur í

Íbúð A í fjölbýli				
Fasteignamat: 20.550.000				
		Gjaldskrá 2012		Gjaldskrá 2016
Fasteignaskattur	0,32%	65.760	0,26%	53.430
Lóðaleiga	17,71	788	19,48	867
Holræsgjald	0,169%	34.730	0,169%	34.730
Vatnsgjald	0,135%	27.743	0,08	16.440
Sorpgjald		23.300		22.600
Samtals		152.320		128.066
<b>Mismunur</b>				<b>24.254</b>

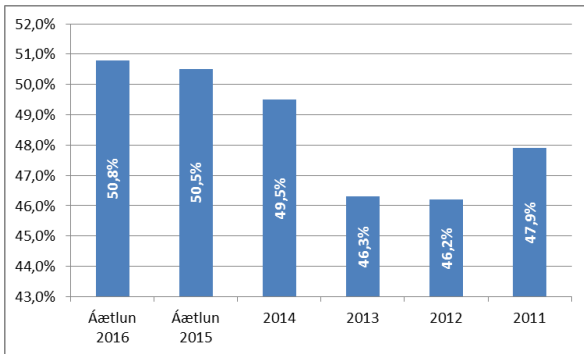
Íbúð B í fjölbýli				
Fasteignamat: 38.500.000				
		Gjaldskrá 2012		Gjaldskrá 2016
Fasteignaskattur	0,32%	123.200	0,26%	100.100
Lóðaleiga	17,71	4.474	19,48	4.921
Holræsgjald	0,169%	65.065	0,169%	65.065
Vatnsgjald	0,135%	51.975	0,08	30.800
Sorpgjald		23.300		22.600
Samtals		268.014		223.486
<b>Mismunur</b>				<b>44.528</b>

Parhús				
Fasteignamat: 48.650.000				
		Gjaldskrá 2012		Gjaldskrá 2016
Fasteignaskattur	0,32%	155.680	0,26%	126.490
Lóðaleiga	17,71	8.650	19,48	9.514
Holræsgjald	0,169%	82.219	0,169%	82.219
Vatnsgjald	0,135%	65.678	0,08	38.920
Sorpgjald		23.300		22.600
Samtals		335.526		279.743
<b>Mismunur</b>				<b>55.783</b>

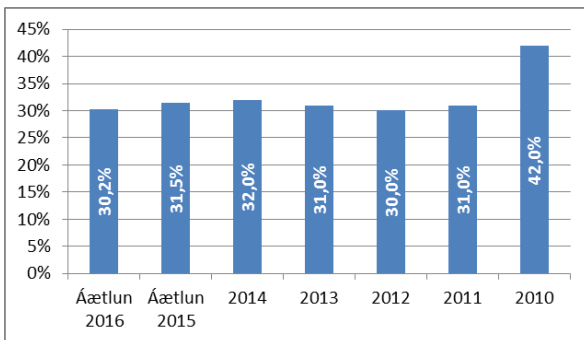
mörgum tilfellum leitt til þess að afsláttur er minni en reiknað var með og því innheimt hærra gjöld en reiknað var með í upphafi árs. Á árinu 2016 er lagt til að þessu verði hætt.

## LYKILTÖLUR

Ekki er um miklar sveiflur að ræða í rekstri þegar lykiltölur eru bornar saman á milli ára. Laun og launatengd gjöld í hlutfalli við rekstrartekjur hafa verið um 50% undanfarin ár, lægst farið í 46,2% árið 2012. Á næsta ári er áætlað að um 50,8% af rekstrartekjum bæjarins fari í laun og tengd gjöld starfsmanna.

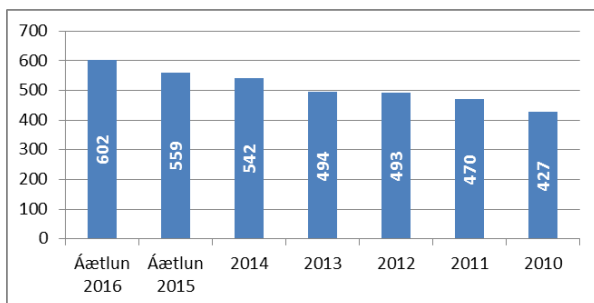


Á myndinni má sjá laun og launatengd gjöld í hlutfalli við rekstrartekjur. Þetta hlutfall liggur í kringum 50% - hefur lægst farið í 46,2% árið 2012 en er áætlað að verði 50,8% árið 2016.



Á myndinni má sjá annan rekstrarkostnað í hlutfalli við rekstrartekjur. Árið 2016 er gert ráð fyrir að 30,2% skatttekna fari í annan rekstrarkostnað málaflokka.

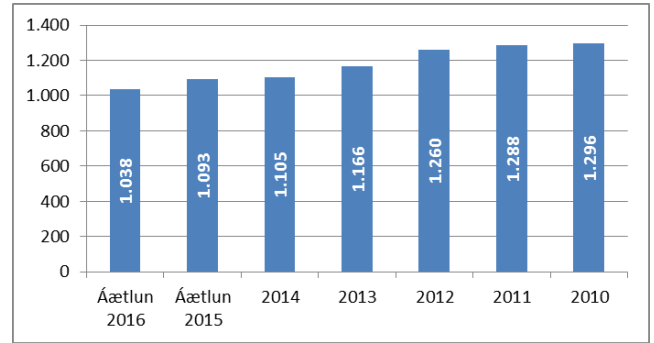
Annar rekstrarkostnaður í hlutfalli við rekstrartekjur breytist lítið á milli ára, en um 30% af heildartekjum A-hluta bæjarsjóðs fara í vöru- og þjónustukaupaliði í rekstri málaflokka bæjarins.



Á myndinni má sjá skatttekjur í þúsundum króna á íbúa. Þessi upphæð hefur farið vaxandi og er áætlað að verði 602 þúsund krónur árið 2016.

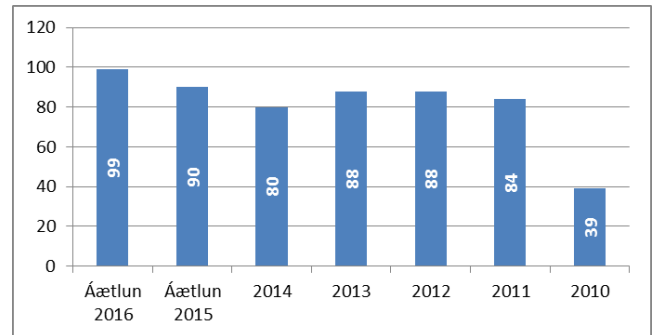
Skatttekjur á hvern íbúa hafa farið vaxandi milli ára og skv. framlagðri áætlun má gera ráð fyrir að þær verði 602 þús.kr. á næsta ári.

Skuldir án lífeyrisskuldbindinga á hvern íbúa fara lækkandi. Upphæðir eru á verðlagi hvers árs.



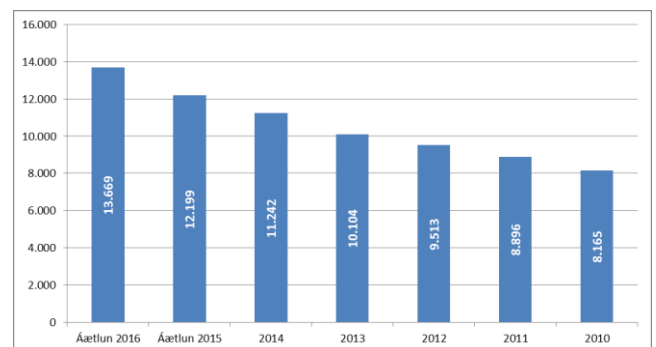
Skuldir án skuldbindinga fara lækkandi. Upphæðir eru á verðlagi hvers árs og eru í þúsundum króna.

Veltufé frá rekstri á hvern íbúa fer hækkandi og nemur skv. áætlun næsta árs 99 þús.kr.



Veltufé frá rekstri á hvern íbúa fer hækkandi. Upphæðir eru á verðlagi hvers árs og eru í þúsundum króna.

Launakostnaður hjá bænum hefur farið hækkandi jafnt og þétt. Á síðastliðnum fimm árum hefur starfsmönnum bæjarins fjölgað um rúmlega 500. Áætlað er að launakostnaður aukist um 1.470 m.kr. á milli ára sem er töluverð hækkun, er má rekja til mikilla launahækkana undarfarin misseri.



Hér má sjá þróun launakostnaðar frá árinu 2010. Fjárhæðir eru í þúsundum króna. Hækkun má m.a. rekja til fjölgunar í bænum auk þess sem málefni fatlaðra voru yfirtekin frá ríki árið 2011.

## VELFERÐARSVIÐ

### LYKILTÖLUR Í REKSTRI/HELSTU BREYTINGAR

Aðrir liðir í fjárhagsáætlun en þeir sem hér eru nefndir, hafa ekki tekið neinum umtalsverðum breytingum og eru sambærilegir við síðastliðið ár.

### FJÁRHAGSAÐSTOÐ

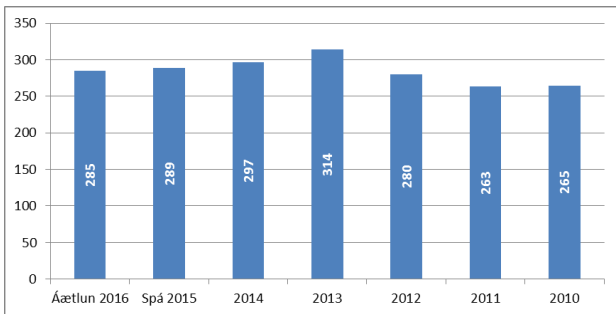
Þrátt fyrir að fjárhagsaðstoð hafi aukist talsvert frá árinu 2010 virðist ákveðnum stöðugleika nú náð. Fjárhagsaðstoð verður svipuð og síðasta ár, en fer þó eilítið hækkandi í takt við verðbólguþátt. Þó má segja að fjárhagsaðstoðin fari almennt lækandi í ljósi þess að hún er að standa í stað á milli ára þátt fyrir fólksfjölgun í sveitarfélaginu og verðlagshækkunir. Vænt útkoma fyrir árið 2015 er einnig undir áætlun fyrir árið. Það má að hluta rekja til batnandi atvinnuástands en einnig til breytts verklags við afgreiðslu umsókna um fjárhagsaðstoð. Áhersla er m.a. lögð á úrræði Atvinnuvers, í þeim tilgangi að þeir sem njóta fjárhagsaðstoðar fái aðstoð til þátttöku í atvinnulífinu eða viðeigandi endurhæfingu.

Gert er ráð fyrir að grunnfjárhæðir fjárhagsaðstoðar hækki um 3,5% í samræmi við reglugerð og er þessi liður hækkaður sem því nemur frá því sem hann stefnir í að verða fyrir þetta ár. Ekki er gert ráð fyrir fjölgun þeirra sem njóta aðstoðar og til að mæta kröfum um aðhald er þessum kostnaði haldið niðri eins og hægt er. Gert er ráð fyrir að útgreidd fjárhagsaðstoð verði tæpar um 20 m.kr. lægri á árinu 2016 en á árinu 2015.

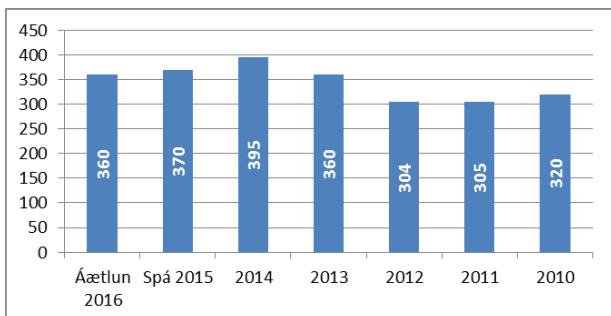
### HÚSALEIGUBÆTUR

Húsaleigubætur hafa farið hækkandi á undanförunum árum sem útgjaldaliður hjá bænum. Það má meðal annars rekja til þess að fjöldi þeirra sem eiga rétt á sérstökum húsaleigubótum hefur farið vaxandi auk þess sem sérstakar húsaleigubætur hafa verið hækkaðar verulega. Vænt útkoma ársins 2015 er þó undir áætlun fyrir árið sem skapar svigrúm innan ramma 2016. Gert er ráð fyrir að nettó framlag Kópavogsbæjar vegna húsaleigubóta lækki um 10 m.kr. miðað við spá fyrir árið 2015.

Viðamiklar breytingar sem stjórnvöld fyrirhuga á húsnæðisbótakerfinu eru ekki teknar með inn í áætlun þar sem ekkert liggur fyrir um úrfærslu og kostnaðarskiptingu á fyrirhuguðum breytingum milli ríkis og sveitarfélaga.



Þessi mynd sýnir uppreiknaðan kostnað vegna fjárhagsaðstoðar og sérúrræða, að frádregnum niðurgreiðslum vegna leikskólagjalda og styrkjum til líknarféлага, en að viðbættum sérúrræðum í barnavernd. Fjárhæðir eru í milljónum króna.



Hér má sjá uppreiknaðan kostnað við húsaleigubætur undanfarin ár. Eins og sjá má hefur aukning framlaga verið mjög mikil frá árinu 2010. Fjárhæðir eru í milljónum króna.

## ÞJÓNUSTUDEILD ALDRAÐRA

Kópavogsbúum eldri en 66 ára fjölgar hlutfallslega hraðar en öðrum aldurshópum og hefur á síðastliðnum 10 árum fjölgað um 38%. Til að bæta lífsgæði og stuðla að búsetu á eigin heimili sem lengst er félagsleg heimaþjónusta það úrræði sem meðal annars er horft til, enda um að ræða ódýrt og skilvirkt form þjónustu. Í dag nýta um 19% aldraðra sér félagslega heimaþjónustu í formi aðstoðar við heimilishald og stuðning við ýmis verkefni daglegs lífs. Út frá mannfjöldaspám má gera ráð fyrir að sá hópur muni stækka verulega á næstu árum. Einnig er þjónustan í auknum mæli veitt til annarra hópa sem á henni þurfa að halda, t.d. geðsjúkra og langveikra einstaklinga. Til þess að unnt sé að mæta brýnni þjónustuþörf við fleiri einstaklinga þarf að fjölga stöðugildum starfsmanna í heimaþjónustu. Á næsta ári verður reynt að rýma til fyrir nýju stöðugildi innan ramma ársins.

## ÞJÓNUSTUDEILD FATLAÐRA

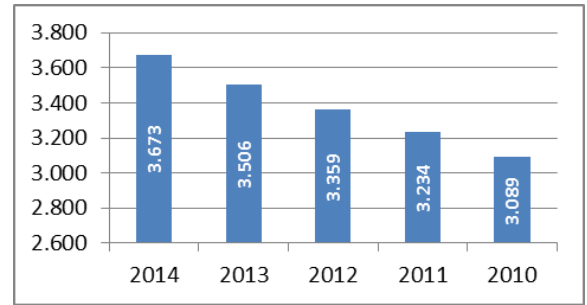
Árið 2016 er sjötta árið sem sveitarfélög annast og bera ábyrgð á þjónustu við fatlaða, eftir yfirfærslu málaflokksins árið 2011. Málaflokkurinn fer ört stækkandi sem er aðallega að rekja til fjölgunar á notendum þjónustunnar, sérstaklega í liðveislu, enda voru biðlistar eftir þjónustu mjög langir þegar málaflokkurinn var tekinn yfir. Kostnaður vegna félagslegrar þjónusta við fatlaða; liðveislu og frekari liðveislu hefur aukist um 120% frá árinu 2011. Mikil þörf er á þessari þjónustu og því líklegt að þessi kostnaður eigi eftir að aukast hlutfallslega enn frekar á næstu árum.

## LIÐVEISLA OG FREKARI LIÐVEISLA

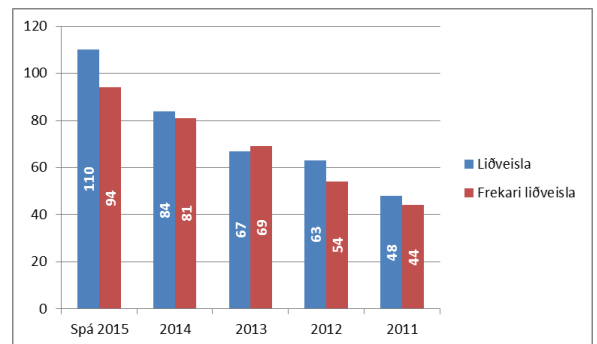
Á árinu 2015 var samþykktur viðauki við fjárhagsáætlun ársins þar sem 10 milljónir voru veittar aukalega til málaflokksins, umfram það sem áætlun ársins gerði ráð fyrir, til að mæta auknum umsvifum í þessari þjónustu. Árið 2016 er gert ráð fyrir hækkun framlaga til málaflokksins um 10 milljónir, til viðbótar við þær 10 milljónir sem veittar voru á árinu 2015. Gert er ráð fyrir að hækkunin rúmist innan ramma fjárhagsáætlunar í ljósi svigrúms af lækandi fjárhagsaðstoð. Gert er ráð fyrir að greiðslur vegna liðveislu á næsta ári nemi 115,4 m.kr. og greiðslur vegna frekari liðveislu nemi 100,6 m.kr., sem gerir heildarkostnað vegna málaflokksins 216 m.kr.

## FERÐAÞJÓNUSTA

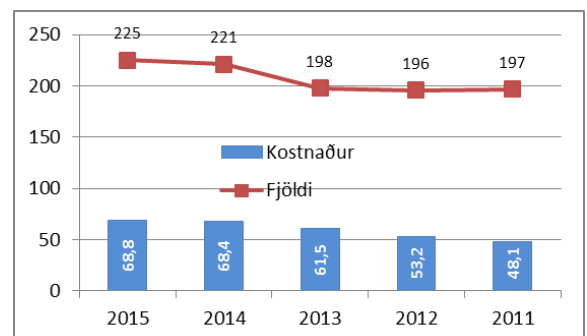
Á árinu 2014 nýttu 221 einstaklingur sér ferðaþjónustu, 118 fatlaðir og 103 aldraðir. Farþegum fjölgar milli ára og þarf að gera ráð fyrir fjölgun einstaklinga og ferða til samræmis við aukningu undanfarinna ára. Í áætlun 2016 er gert ráð fyrir 39.000 ferðum



Fjölgun Kópavogsbúa 67 ára og eldri undanfarin fimm ár



Á myndinni má sjá uppreiknaðan heildarkostnað vegna liðveislu og frekari liðveislu, en kostnaður hefur vaxið umtalsvert undanfarin ár. Heildargreiðslur vegna málaflokksins eru áætlaðar 216 m.kr. árið 2016. Fjárhæðir eru í milljónum króna.



Myndin sýnir fjölda ferðaþjónustusamninga og uppreiknaðan kostnað í milljónum kr.

en ferðafjöldinn stefnir í 38.500 á yfirstandandi ári. Gert er ráð fyrir að kostnaður bæjarins verði 1.820 kr. á hverja ferð á næsta ári.

## STUÐNINGSFJÖLSKYLDUR

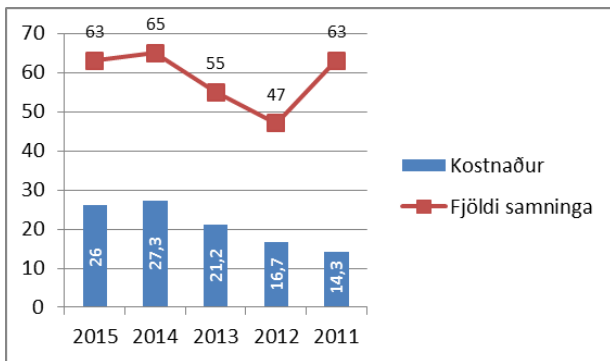
Í dag eru í gildi 63 samningar um stuðningsfjölskyldur, samtals 143 sólarhringar í mánuði. Félagsmálaráð samþykki 8% hækkun á greiðslum til stuðningsfjölskyldna þann 1. mars 2015 sem skýrir u.þ.b. 2 m.kr. hækkun á ársgrundvelli þess árs. Er því gert ráð fyrir hækkun á greiðslum til stuðningsfjölskyldna á árinu 2016, jafnframt fjölgun umsókna um þessa þjónustu en þess má geta að 26 fjölskyldur eru á biðlista eftir úrræðinu þar sem ekki hefur tekist að fá fólk til starfa.

## BARNAVERND

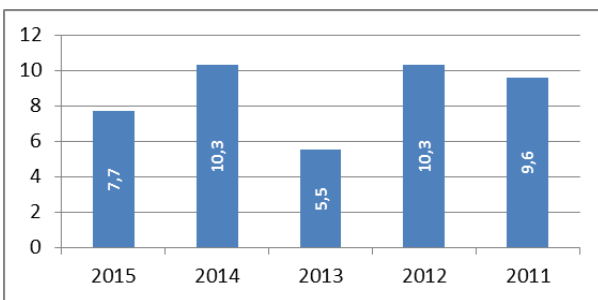
Tilkynningum til barnaverndar fjölgaði árið 2014 eftir að tilkynningum hafði fækkað árin þar á undan. Kostnaður við úrræði innan barnaverndar hefur farið hækkandi á undanförunum árum. Lögð er áhersla á árangursríka barnavernd og markmiðið er að veita fjölskyldum viðeigandi stuðning og úrræði, bregðast hratt við og fækka þannig alvarlegum barnaverndarmálum.

Sérfræðiþjónusta innan barnaverndar felur í sér sálfræðiviðtöl, fjölskylduráðgjöf, sjálfsstyrkingarnámskeið, forsjárhæfnimöt, handleiðslu starfsmanna og fíkniefnaleit. Áhersla barnaverndar hefur verið að þjónusta fjölskyldur í nærumhverfi og markmiðið er að börn geti búið hjá fjölskyldum sínum. Samkvæmt áætlun ársins 2016 er gert ráð fyrir hækkun kostnaðar í sérfræðiþjónustu og er ástæðan þrjúþætt; að auka þjónustu við börn í fóstur, að handleiða fósturforeldra og að veita þolendum heimilisofbeldis viðtöl hjá sérfræðingi.

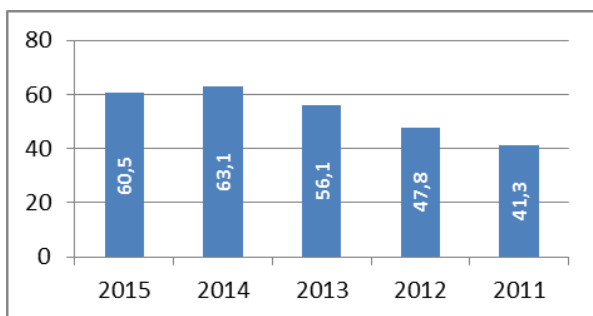
Í alvarlegum barnaverndarmálum getur komið til vistunar barna utan heimilis og er ráðstöfunin þrenns konar; tímabundið fóstur, styrkt fóstur og varanlegt fóstur. Auk þess fá sum börn stuðning stuðningsfjölskyldna og önnur sækja úrræðið Vinakot. Markmið þessa stuðnings getur verið að veita börnum hvíld frá óstöðugum heimilisaðstæðum og tryggja þeim örvun og öryggi.



Myndin sýnir fjölda stuðningsfjölskyldusamninga og uppreiknaðan kostnað vegna stuðningsfjölskyldna. Fjárhæðir eru í milljónum króna.



Myndin sýnir uppreiknaðan kostnað við sérfræðiþjónustu barnaverndar. Fjárhæðir eru í milljónum króna.



Uppreiknaður kostnaður vegna vistana utan heimilis. Fjárhæðir eru í milljónum króna.



## MENNTASVIÐ

Fjárhagsáætlun tekur almennt mið af fyrirbyggjandi úthlutunarreglum vegna stöðugilda, yfirvinnutíma, álags sem og annarra þátta. Breytingar geta verið misjafnlega miklar milli skóla og stofnana eftir því hvernig aðstæður breytast á hverjum stað fyrir sig.

### HELSTU BREYTINGAR MILLI ÁÆTLANA

Aðrir liðir í fjárhagsáætlun en þeir sem hér eru nefndir, hafa ekki tekið neinum umtalsverðum breytingum og eru sambærilegir við síðastliðið ár.

### GRUNNSKÓLADEILD

Skóli	Stg. skólaliða	Stg. H/M/R	Stg. dægradv.
Kópavogsskóli	5,81	3,00	4,26
Kársnesskóli	10,52	4,75	5,32
Snælandsskóli	7,07	3,00	5,37
Salaskóli	9,50	4,50	5,14
Smáraskóli	7,04	3,00	4,06
Lindaskóli	8,50	4,50	4,38
Hörðuvallaskóli	13,89	5,25	7,30
Vatnsendaskóli	9,74	4,50	5,80
Álfhólsskóli	12,38	6,75	5,37
<b>Samtals</b>	<b>84,21</b>	<b>39,25</b>	<b>46,98</b>

Kennslulaun hækka í kjölfar hækkana og breytinga á kjarasamningi. Áhrifin eru misjafnlega mikil milli skóla eftir aðstæðum á hverjum stað. Úthlutun kennslustunda tekur mið af fjölda nemenda og aldursamsetningu í hverjum skóla. Auk þess tekur úthlutun mið af sérþörfum nemenda, t.a.m. vegna sértækra greininga og nemenda sem falla undir viðmið jöfnunarsjóðs.

Á móti hækkunum í kjarasamningi kennara verða einnig breytingar sem vega á móti hækkunum, þ.e. áhrif vegna sölu kennsluafsláttar, skráning gæslu kennara í B-þátt, þ.e. dagvinnu í stað yfirvinnu, og þá er skólastjórapottur ekki lengur hluti af kjarasamningi.

Áætlun vegna sérskóla og skóla í öðrum sveitarfélögum er sameinuð á lið 9393.

Fjöldi nemenda í grunnskólum Kópavogs											
Börn fædd	Bekkur	211 Kópavogsskóli	212 Kársnesskóli	215 Snælandsskóli	217 Salaskóli	218 Smáraskóli	219 Lindaskóli	220 Hörðuvallaskóli	221 Vatnsendaskóli	222 Álfhólskóli	Samtals
2009	1.	32	66	43	63	49	53	99	67	64	536
2008	2.	36	60	45	50	39	48	107	69	54	508
2007	3.	23	58	49	54	33	31	80	60	72	460
2006	4.	39	53	46	68	32	45	74	57	73	487
2005	5.	25	52	43	59	35	51	85	56	70	476
2004	6.	39	50	41	72	42	49	80	63	72	508
2003	7.	29	63	40	50	28	66	85	53	86	500
2002	8.	31	44	44	36	29	47	63	35	42	371
2001	9.	27	61	38	54	40	48	54	43	69	434
2000	10.	35	41	31	47	45	58	52	47	59	415
<b>Fjöldi nemenda</b>		<b>316</b>	<b>548</b>	<b>420</b>	<b>553</b>	<b>372</b>	<b>496</b>	<b>779</b>	<b>550</b>	<b>661</b>	<b>4695</b>
Samtals kennslustundir		896	1.204	1.056	1.243	886	1.079	1.673	1.281	2.178	11.496

### Fjöldi barna í hverjum árgangi í hverju skólaverfi miðað við skráningu í Þjóðskrá í september 2015

	Álfhóls- skóli	Hörðuvalla- skóli	Kársnes- skóli	Kópavogs- skóli	Linda- skóli	Sala- skóli	Smára- skóli	Snælands- skóli	Vatnsenda- skóli	Samtals
2000	67	54	53	32	55	41	35	28	54	419
2001	85	64	61	31	44	50	38	30	45	448
2002	67	62	57	38	41	39	26	36	40	406
2003	61	92	65	36	60	54	29	33	53	483
2004	83	86	57	39	49	67	39	29	65	514
2005	79	80	61	28	47	58	34	26	64	477
2006	82	74	58	46	45	68	27	33	62	495
2007	86	74	63	29	27	56	37	32	66	470
2008	64	105	64	48	49	58	33	32	70	523
2009	78	107	68	43	51	64	41	36	69	557
2010	68	111	85	48	38	72	29	31	69	551
2011	66	99	55	38	41	37	42	35	73	486
2012	83	96	69	46	40	52	51	28	55	520
2013	87	95	63	49	34	46	38	32	42	486
2014	86	83	59	39	34	46	36	43	43	469
2015	60,3	94,6	67,2	46,6	23,3	46,6	35,7	30,2	49,4	453,9
<b>Samtals</b>	<b>1.202</b>	<b>1.377</b>	<b>1.005</b>	<b>637</b>	<b>678</b>	<b>855</b>	<b>571</b>	<b>514</b>	<b>919</b>	<b>7.758</b>
2015	44	69	49	34	17	34	26	22	36	331

Spá

m.v. 23.sept

### KENNSLUAFSLÁTTUR

Með nýjum kjarasamningi kennara gafst kennurum kostur á að afsala sér kennsluafslætti gegn hækkun launa. Með afsali kennsluafsláttar jókst kennsluskylda þeirra sem þegar höfðu áunnið sér afslátt, en þeir sem ekki höfðu áunnið sér slík réttindi munu ekki njóta þeirra kjara í framtíðinni. Á móti hækkuðum launakostnaði kemur sparnaður sem felst í aukinni kennsluskyldu. Áætlaður samlagður sparnaður vegna þess er um 320 kennslustundir eða rúm 12 stöðugildi sem jafngildir um 75 m.kr. á ári.

### GÆSLA

Á næsta ári verður dregið úr úthlutun til gæslu í grunnskólum í samræmi við forsendur kjarasamnings og raunhæft markmið þar

um, sem nemur sparnaði að upphæð 30 m.kr. Þá er lagt til að stærra skref verði stigið við undirbúning vinnumats fyrir skólaárið 2016-2017 og að skipulag gæslu kennara verði innan B þáttar og þar með hluti af dagvinnu kennara, en að gæsla verði ekki greidd sem yfirvinna gegn því að kennara selji matar- og kaffitíma sinn til að sinna gæslu líkt og tíðkast nú.

### STJÓRNUNARTENGD VERKEFNI (SKÓLASTJÓRAPOTTUR)

Breytingar eru áætlaðar á úthlutun til stjórnunar grunnskóla, sem felur m.a. í sér að svokallaður skólastjórapottur verði afnuminn í núverandi mynd. Endurskoða þarf fjárheimildir til stjórnunartengdra verkefna og er því gert ráð fyrir auknum kostnaði vegna stjórnunar í grunnskólum á lið 04-012-9989.

### ÚTHLUTUN VEGNA NÝBÚA OG VIÐBÓTARÚTHLUTUN

Árið 2016 verður hafin vinna við endurskoðun á nýbúadeild Álfhólsskóla með það að markmiði að fækka nemendum í deildinni og hvetja til þess að þeir sækji í auknum mæli í sinn hverfissskóla. Samhliða verður núverandi úthlutun til nýbúadeildar endurskoðuð með það að markmiði að úthluta í samræmi við getu einstakra nemenda og er menntasviði veitt heimild til að endurdreifa úthlutun milli íbúadeildar og hverfissskóla í samræmi við endurskilgreiningu. Fyrir næsta ár verður úthlutun óbreytt í 900 kennslustundum á viku, þrátt fyrir fjölgun nemenda, en útfærðar verða breyttar áherslur við úthlutun.

### DÆGRADVÖL

Börnum fjölga töluvert í dægradvöl milli ára. Gera má ráð fyrir að sú þróun haldi áfram á næsta skólaári og eru laun vegna dægradvalar í takt við það.

Gerðar verða breytingar á gjaldskrá dægradvala að því er snertir systkinaafslætti með þeim hætti að fjórða barn og umfram það fái 100% afslátt af gjaldi. Þá er gert ráð fyrir að afslættir verði með sama hætti og á leikskólum, með þeim hætti að veittur verði afsláttur vegna einstæðra foreldra, námsmanna þar sem báðir foreldrar eru í námi og öryrkja með 75% örorku eða meira. Framlög Kópavogsbæjar eru því hærri í fyrrgreindum tilvikum.

Menntasvið vinnur að því að útfæra tillögu um aukin frístundaúrræði fyrir börn þegar skóla lýkur í júnímánuði. Verkefnið verður unnið í samstarfi við dægradvalir og félagsmiðstöðvar. Til að byrja með verður áhersla lögð á úrræði fyrir þau börn sem eru að ljúka 1. bekk grunnskóla. Leitast verður við að kostnaður vegna starfseminnar falli innan ramma fjárhagsáætlunar.

Fjöldi barna í dægradvöl

	2014-2015	2015-2016
Kópavogsskóli	82	114
Kársnesskóli	127	160
Snælandsskóli	120	162
Salaskóli	199	222
Smáraskóli	84	105
Lindaskóli	108	119
Hörðuvallaskóli	203	246
Vatnsendaskóli	154	181
Álfhólsskóli	155	162
	<b>1.232</b>	<b>1.471</b>

## INNLEIÐING SPJALDTÖLVA

Spjaldtölvuvæðing í grunnskólum Kópavogs hófst af fullum krafti á árinu. Í fjárhagsáætlun 2015 var gert ráð fyrir kostnaði vegna fyrsta áfanga spjaldtölvuvæðingar í grunnskólum. Allir kennarar í grunnskólum Kópavogs fengu afhentar spjaldtölvur sl. sumar og voru haldin námskeið þar sem kennarar gátu kynnt sér notkun spjaldtölva í kennslu. Um haustið fengu síðan nemendur í 8. og 9. bekk afhentar spjaldtölvur og hófst þannig innleiðing spjaldtölva í grunnskóla á mið- og unglingastigi í Kópavogi. Á næsta ári verða spjaldtölvur afhentar í tveimur áföngum, nemendur í 6. og 7. bekk fá afhentar spjaldtölvur upp úr áramótum og síðustu tveir árgangar fá tölvur næsta haust. Þegar innleiðingu lýkur haustið 2016 munu því allir nemendur í fimmta til tíunda bekk á mið- og unglingastigi í grunnskólum Kópavogs hafa spjaldtölvur til afnota, en auk þess fá skólar úthlutað spjaldtölvum sem nemendur í yngri bekkjum munu hafa aðgang að í skólanum. Gert er ráð fyrir stofnkostnaði að upphæð 270 m.kr. á næsta ári til að ljúka síðari áfanga í innleiðingu spjaldtölva.

## LEIKSKÓLADEILD

Á árinu 2015 voru ný viðmið um fjölda barna í leikskólum Kópavogs samþykkt. Til að koma til móts við kröfur um hljóðvist og leikrými á leikskólum og stuðla þannig að bættri líðan barna og starfsmanna verður leikskólarýmum hjá bænum í heild fækkað um 67. Verður fækkunin framkvæmd í tveimur skrefum. Fækkun rýma leiðir til lækkunar á rekstrarútgjöldum hjá bænum, áætluð lækkun rekstrarútgjalda á árunum 2015-2017 vegna þessa nemur samtals 200 milljónum, eða 80 m.kr. árið 2016.

Fjöldi rýma í leikskólum Kópavogs				
Fjöldi frá 1. sept hvert ár				
D.nr.	Árið	2014	2015	2016
111	Furugrund	75	72	72
112	Urðarhóll	141	138	135
113	Baugur	152	152	152
114	Kór	124	124	124
115	Núpur	108	106	105
116	Dalur	92	90	90
117	Arnarsmári	94	90	90
118	Efstihjalli	103	100	100
119	Grænatún	65	65	65
120	Kópasteinn	76	76	73
121	Fífusalir	119	113	111
122	Rjúpnahæð	119	113	111
123	Kópahvoll	82	82	80
124	Fagrabrekka	68	68	68
125	Marbakki	104	104	104
126	Álfaheiði	84	84	84
127	Lækur	146	133	129
128	Álfatún	84	81	79
129	Sólhvörf	120	120	120
130	Austurkór	120	120	120
133	Aðalþing	120	120	120
	<b>Fjöldi barna</b>	<b>2.196</b>	<b>2.151</b>	<b>2.132</b>

Úthlutun stöðugilda til leikskóla tekur mið af fjölda barna sem og aldurssamsetningu á hverjum leikskóla fyrir sig. Auk þess tekur úthlutun mið af sérþörfum barna í samræmi við greininar þar um.

Stöðugildi á leikskólum 2016		
D.nr.	Leikskóli	Stöðugildi
111	Furugrund	22,7
112	Urðarhóll	36,3
113	Baugur	38,9
115	Núpur	28,3
116	Dalur	24,2
117	Arnarsmári	25,9
118	Efstihjalli	29,4
119	Grænatún	19,0
120	Kópasteinn	21,8
121	Fífusalir	33,4
122	Rjúpnahæð	30,5
123	Kópahvoll	21,5
124	Fagrabrekka	19,3
125	Marbakki	30,2
126	Álfaheiði	24,7
127	Lækur	34,0
128	Álfatún	25,0
129	Sólvörf	31,0
130	Austurkór	32,2
		<b>528,4</b>

Gerðar verða breytingar á gjaldskrá leikskóla að því er snertir systkinaafslætti með þeim hætti að fjórða barn og umfram það fái 100% afslátt af dvalargjaldi. Framlög Kópavogsbæjar eru því hærri í þeim tilvikum. Einnig verða systkinaafslættir veittir ofan á afslætti einstæðra foreldra, öryrkja og námsmanna sem þegar greiða lægra gjald. Kostnaður bæjarins af því að veita systkinaafslátt til viðbótar við fyrrgreinda afslætti er áætlaður 1,5 m.kr. á ársgrundvelli og lækka tekjur bæjarins sem því nemur. Kópavogsbæ er fært að koma til móts við þennan hóp í ljósi hagræðingar í rekstri sem hlýst af því að fækka börnum á leikskólum.

Gera þarf ráð fyrir kostnaði á lið 4342 vegna bókastyrkja námsmanna (2,5 m.kr.) skv. tillögu sem var samþykkt vorið 2014 til fjölgunar leikskólakennara; auk kostnaðar vegna leikskólapúls vegna ytra eftirlits leikskóla (1,3 m.kr.), námskeið fyrir 10 starfsmenn leikskóla á AEPS færnimiðað matskerfi (440 þ.kr.) og Rannungs verkefni (350 þ.kr.).

## DAGFORELDRAR

Framlög Kópavogsbæjar vegna dvalar barna hjá dagforeldrum verða hækkuð á næsta ári um 20%, sem jafngildir 10.000 kr. hærri niðurgreiðslu fyrir barn sem dvelur 8 klst. hjá dagforeldri. Þá er einnig gert ráð fyrir að afslættir verði með sama hætti og á

leikskólum, og að þar með verði veittur afsláttur vegna einstæðra foreldra, námsmanna þar sem báðir foreldrar eru í námi og öryrkja með 75% örorku eða meira. Hækkun framlaga vegna fyrrgreindra afslátta er á bilinu 3-4 m.kr. á ársgrundvelli. Báðar þessar hækkanir rúmast innan ramma næsta árs út af svigrúmi sem myndast í rekstri vegna fækkunar barna á leikskólum.

## ÍPRÓTTA-, FRÍSTUNDA- OG FORVARNADEILD

Við fjárhagsáætlun 2016 eru settar fram yfirlitstöflur um fjölda stöðugilda í stofnunum Ípróttadeildar og Forvarna- og frístunda-deildar sem og áætlaður stöðugildafjöldi vegna sumarstarfa á deildunum báðum. Stöðugildi, yfirvinnutímar og álag er í langflestum tilfellum óbreytt frá fyrra ári.

### Ípróttadeild

Deild	Stofnun	Stg/ársgr.
011	Skrifstofa	2,00
511	Ípróttah. Kópavogsskóla	2,54
512	Ípróttah. Kársnesskóla	2,82
513	Ípróttah. Digranes	5,28
515	Ípróttahús Snælandsskóla	0,30
519	Ípróttah. Lindaskóla	2,54
520	Smárinn (Breiðablik)	6,65
521	Fagrilundur (HK)	4,88
522	Versalir (Gerpla)	7,30
551	Sundlaug Kópavogs	24,64
552	Sundlaugin Versalir	20,93
590	Fífan (Breiðablik)	1,00
590	Kórinn (HK)	7,65
612	Kópavogsvöllur + sumarst	3,00
612	Kópavogsvöllur/stúka (Breiðablik)	1,65
612	Kópavogsvöllur/sumarsörf	8,50
651	Skíðask. Bláfjöllum	1,00

**103,63**

### Frístunda- og forvarnadeild

Deild	Stofnun	Stg/ársgr.
012	Skrifstofa	2,00
311	Ekkó	1,88
312	Igló	1,75
313	Pegasus	2,88
314	Kjarninn	1,50
316	Þeba	1,50
317	Jemen	1,94
318	Fönix	1,81
319	Dimma	1,81
320	Kúlan	1,81
350	Molinn	3,00
410	Gjábakki	2,86
411	Gullsmári	3,20
412	Boðaðing	4,04
420	Frístund Hrafninn	3,33

**35,31**

013	Sumarstörf Ípr og FF. deild	17,01
<b>Samtals stöðugildi á 06-xxx-xxxx</b>		<b>154,70</b>

Aukning er um 0,3 stöðugildi í ípróttahúsi Snælandsskóla frá haustinu 2016, þegar ípróttadeild tekur við rekstri hússins. Fjöldi tíma vegna yfirvinnu og álags geta verið mismunandi milli stofnana allt eftir aðstæðum hverju sinni þó heildarfjöldi tíma haldist óbreyttur milli ára.

Jafnframt er nú í fyrsta sinn, sett inn í greinargerð fjöldi stöðugilda sem áætluð eru vegna þeirra reskstrarsamninga sem eru í gildi við íþróttafélögin Breiðablik, HK og Gerplu.

Í rekstrarframlagi vegna þjónustusamninga til ofangreindra íþróttafélaga er gert ráð fyrir 2,0 stöðugildi stjórnenda hjá Breiðablik, 1,5 stöðugildi stjórnenda hjá HK og 1,0 stöðugildi stjórnenda hjá Gerplu.

## ÍÞRÓTTAÐÚS

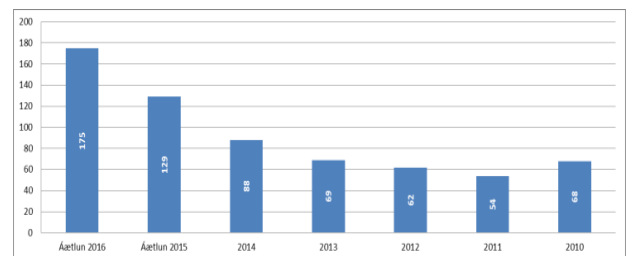
Kópavogsbær tekur við rekstri íþróttahúss Snælandsskóla á næsta ári og er áætlaður kostnaður 2,5 m.kr. Felst kostnaður í mönnun, þ.e. 0,3 stöðugildi baðvarðar frá hausti 2016 líkt og kom fram hér að framan, ásamt vörukaupum.

## FRÍSTUNDASTYRKUR

Kópavogsbær greiðir frístundastyrk með öllum börnum í Kópavogi á aldrinum 5-18 ára sem taka þátt í skipulögðu íþrótt- og tómstundastarfi. Frístundastyrkurinn var hækkaður úr 15.000 kr. í 30.000 kr. haustið 2014 samhliða því sem styrkurinn var jafnframt látinn ná til tónlistarnáms og sjálfstyrkingarnámskeiða ýmis konar. Samkvæmt fjárhagsáætlun er gert ráð fyrir að frístundastyrkur á hvert barn hækki í 37.000 kr. á árinu 2016 og að um 70% barna á aldrinum 5-18 nýti sér styrkinn, eða 4.668 börn, sem er fjölgun um 368 börn frá núliðandi ári. Greiðslur vegna frístundastyrkja barna í Kópavogi hafa því farið ört hækkandi á síðustu misserum og er áætlað að greiðslur næsta árs nemi 175 m. kr. sem er hækkun um 45 m.kr. á milli ára. Kostnaður er færður á gjaldalið 06-821-9928.

## SUNDLAUGAR

Farið verður af stað með verkefnið skemmtilegri sundlaugar á árinu 2016. Verkefnið felur í sér að endurnýjuð verði leiktæki í báðum sundlaugum bæjarins, haldnar verði tónlistar- og bíósýningar 3-4 sinnum á ári og að bætt verði við köldum potti í sundlaug Kópavogs. Áætlað er að kostnaður vegna verkefnisins muni nema 6 m.kr. sem færist á gjaldalið 06-011-9989.



Á myndinni má sjá greiðslur vegna frístundastyrkja barna í Kópavogi á uppreiknuðu verðlagi. Upphæðir eru í milljónum króna.

## UMHVERFISSVIÐ

---

Áætlun 2016 gerir ráð fyrir 35 m.kr. hækkun vegna snjómoksturs og hálkueyðingar frá fyrra ári. Er áætlað að kostnaður næsta árs nemi 100 m.kr. Samkvæmt fjárhagsáætlun 2015 var áætlaður kostnaður vegna snjómoksturs og hálkueyðingar 62 m.kr. en spár benda til þess að kostnaður fari verulega fram úr áætlun og verði um 106 m.kr. Hækkunina er að rekja til töluverðra verðhækkana á salti, en einnig hefur bærinn verið að auka við þjónustu sína. Til að mynda eru gerðar meiri kröfur en áður til þess að hjólréiðastígar séu færir allt árið.

Almennar verðlagshækkanir hafa gert vart við sig annars staðar og valda því m.a. að hækka verður framlag til gatnamála (merking gangbrauta og gatna) um 5 m.kr. Þá er gert ráð fyrir 17% hækkun á viðhaldi fyrir stofnanir og lóðir bæjarins til að bregðast við almennum verðhækkunum.

Vinna vegna deiliskipulags útheimtir mikla aðkeypta þjónustu arkitekta, tækifræðinga og fleiri aðila. Samkvæmt fjárhagsáætlun er áætluð hækkun vegna aðkeyptrar þjónustu 13 m.kr. en önnur hækkun vegna deiliskipulags 6 m.kr. Samanlögð hækkun vegna þessa liðar í áætlun er því samtals 19 m.kr.

## SKIPULAGSDEILD

Unnið er að endurskoðun á gjaldtöku vegna vinnu skipulagsdeildar sem nýtist einkaaðilum. Markmið endurskoðunar á gjaldtöku er að þjónustan standi undir kostnaði deildarinnar við þá vinnu. Auknar tekjur verði nýttar til að styrkja skipulagsdeild enn frekar.



## SAMEIGINLEGUR KOSTNAÐUR

Á málaflokk 21 er annars vegar færður kostnaður stjórnsýslusviðs bæjarins og hins vegar ýmis sameiginlegur kostnaður sem er ekki hluti af almennum rekstri bæjarins. Rekstur deilda stjórnsýslusviðs hefur nánast staðið í stað undanfarin ár en minnkað að raungildi þegar þegar fjárhæðir eru reiknaðar til verðlags 2016. Á sama tíma hefur rekstur bæjarins aukist verulega, ný verkefni orðið til, stofnunum fjölgað, nemendum fjölgað á leik- og grunnskólum og íbúum bæjarins fjölgað.

Hluti þeirra útgjalda sem færast á sameiginlegan kostnað er utan rekstur stjórnsýslusviðs og bærinn lítil áhrif á þau útgjöld. Sem dæmi má nefna rekstrarframlag til lífeyrissjóðs starfsmanna Kópavogsbæjar eða liðir eins og áfallið orlof, en slík orlofsskuldbinding tengist öllum starfsmönnum bæjarins.

Í áætlun er samþykkt nýtt stöðugildi á stjórnsýslusviði til að sinna innleiðingu stefnumótunar í starfsemi Kópavogsbæjar með gerð stefnumarkandi áætlana fyrir svið, deildir og stofnanir bæjarins. Kostnaður vegna nýs stöðugildis er áætlaður 10 m.kr. á næsta ári. Jafnframt mun viðkomandi starfsmaður leiða starfsemi hverfaráða ásamt því að undirbúa og stýra íbúakosningum um ráðstöfun fjármagns til fjárfestinga í hverfum bæjarins. Áætlað er að um 100 m.kr. af stofnkostnaði fari í það verkefni.

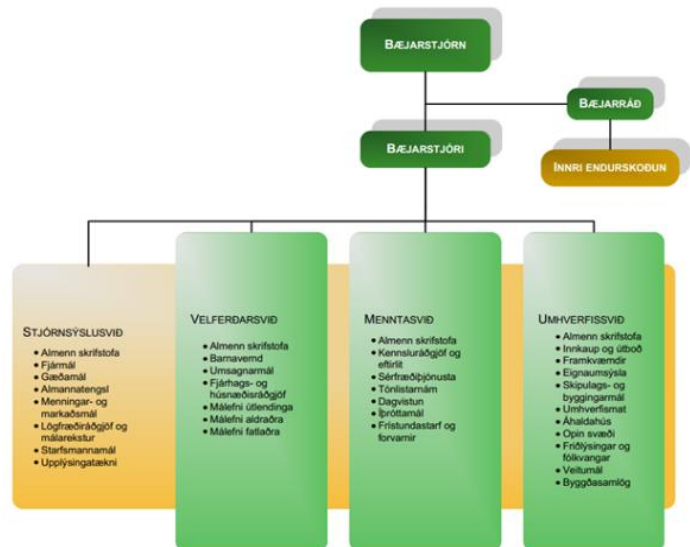
## INNRI ENDURSKOÐUN

Samkvæmt skipuriti Kópavogsbæjar frá árinu 2011 er gert ráð fyrir innri endurskoðun.

Á undanförunum árum hefur það færst í vöxt að fyrirtæki, stofnanir og sveitarfélög hafi sett upp innri endurskoðun í starfsemi sinni. Þegar innri endurskoðun ruddi sér til rúms var litið svo á að megin viðfangsefni hennar fælist í eftirliti með reglum og fyrirmælum á sviði fjárhags og bókhalds. Í dag er jafnframt lögð áhersla á að innri endurskoðun sé hluti af því að tryggja sem mestan árangur í starfsemi viðkomandi aðila (Ríkisendurskoðun, 1999). „Innri endurskoðun leggur mat á og bætir virkni áhættustýringar, eftirlitsaðferða og stjórnarháttanna með kerfisbundnum og öguðum vinnubrögðum og styður þannig viðkomandi fyrirtæki eða stofnun í því að ná markmiðum sínum.“ (KPMG, 2007)

Í fjárhagsáætlun 2016 er gert ráð fyrir fjármagni til innri endurskoðunar. Ekki hefur verið ákveðið form við innri endurskoðun, þ.e. hvort tilteknir verkþættir innri endurskoðunar verði boðnir út eða t.d. stofnað embætti Innri endurskoðanda bæjarins.

Samningur við utanaðkomandi aðila um innri endurskoðun gæti gert ráð fyrir fastri upphæð við úttekt ákveðinna þátta og taka



þyrfti sérstaklega ákvarðanir um sérstakar úttektir. Reiknað er með að kostnaður við slíka vinnu næmi ekki nema 2-3 milljónum á ári.

## MENNINGARMÁL

Gert er ráð fyrir nýju stöðugildi í Listhúsi Kópavogsbæjar á næsta ári. Lagt verði niður 1,0 stöðugildi í Tónlistarsafni, en nýtt starf stofnað í Listhúsi og rúmast sú tilfærsla því innan ramma næsta árs. Um sé að ræða nýjan starfsmann sem fari með barna-menningarfræðslu og sinni sameiginlegum verkfenum menningarhúsa bæjarins á því sviði.

Kópavogsbær gerði í janúar 2009 samning við ríkið um rekstur Tónlistarsafn Íslands. Skv. samningnum ber ríkinu að greiða 6,4 m.kr. á ári og miðaðist fjárhæðin við verðlag fjárlaga 2009 og átti að taka breytingum í samræmi við verðlagsuppfærslur fjárlaga. Skv. samningnum ber Kópavogsbæ að leggja safninu til rekstrarfé að lágmarki 9,6 m.kr. á ári miðað við sömu forsendur. Ríkið hefur ekki staðið við sinn hluta samkomulagsins og aðeins greitt 5 m.kr. á ári. Rekstrarframlag bæjarins árið 2015 nemur hins vegar 27 m.kr.

Með fækkun stöðugilda um 1,0 á Tónlistarsafni gefst tækifæri á að flytja safnið í hentugra og minna húsnæði.

## UT-DEILD

Sérstök Verkefnastofa, sem heyrir undir UT-deild, var stofnuð á árinu 2015. Verkefnastofa mun aðallega sinna verkefnum sem tengjast upplýsingatækni, en almenn notendapjónusta verður áfram starfrækt í deildinni sem áður.

Bærinn fagnaði 60 ára afmæli sínu á árinu og í tengslum við það var farið af stað með verkefni um stofnun myndabanka fyrir bæinn. Verkefnið felur í sér að öllum myndum bæjarins verði safnað saman á einn stað í rafrænu myndabankakerfi og myndasýning um sögu bæjarins verði gerð aðgengileg almenningi á vefnum. Fjármagn til verkefnisins var veitt í tengslum við afmæli bæjarins við gerð síðustu fjárhagsáætlunar, en verkefnið nær yfir á næsta ár og því rétt að gera ráð fyrir kostnaði vegna þessa í fjárhagsáætlun næsta árs. Kostnaður vegna þessa rúmast innan ramma ársins.

## STARFSMANNAMÁL

Við vinnslu fjárhagsáætlunar vegna ársins 2015 var áfram gert ráð fyrir hærra framlagi til skóla og námskeiðsliða starfsmanna, enda hefur verið lögð aukin áhersla á símenntun og fræðslu starfsmanna undir merkjum starfsmannaskólans. Fjármagn til verkefnisins var aukið um 3 m.kr. á sínum tíma og er áætlað að

áfram þurfi sama fjármagn til að sinna starfsmannaskóla bæjarins á næsta ári. Framlagið til skólans og annarra skyldra verkefna er undir hann falla verður 8,3 m.kr. á næsta ári.

Stöðgildum á starfsmannadeild var fjölgað um 1,0 á árinu 2015. Um er að ræða stöðu sérfræðings í vinnurétti. Nú eru fimm stöðugildi á starfsmannadeild.

## **FJÁRMUNATEKJUR OG FJÁRMAGNSGJÖLD**

---

Eftirfarandi forsendur eru notaðar við gerð áætlunar:

### **VAXTATEKJUR**

Hér eru bókaðar allar vaxtatekjur sem Kópavogsbær fær. Lang stærsti liðurinn er reiknaðar vaxta- og verðbótatekjur af fjárbindingu í eignum bæjarins sem gera kr. 2.523 milljónir. Þessar tölur er reiknaðar samkvæmt opinberum reglum og mynda grunn að innri leigu stofnana bæjarins. Við endurskoðun á þjóðhagsspa er fjármagnsliðum innan samstæðu ekki breytt.

Við útreikninginn er nú miðað við lægri vexti en áður, enda hafa vextir lánasjóðs sveitarfélaga lækkað nokkuð, en þeir eiga að vera viðmiðið. Þá er reiknað með að verðbólga verði 4,2%, en það er í samræmi við nýjustu þjóðhagsspa Hagstofu Íslands.

Varðandi aðrar vaxtatekjur, þá er reiknað með að vanskil verði svipuð og á árinu 2015 og að niðurfærsla eldri vaxtatekna verði óbreytt, því verði jafnvægi í inn- og útflæði á þessum lið.

### **TEKJUR AF EIGNAHLUTUM**

Hér er gert ráð fyrir arði af eign bæjarins í Brunabótarfélaginu og Lánasjóði sveitarfélaga.

### **VAXTA- OG VERÐBÓTAGJÖLD**

Við útreikning vaxta- og verðbóta er reiknað með að verðbólga verði 4,2%. Eins og áður hefur verið sagt benda yngri verðbólguþáttur til þess að verðbólga á árinu 2016 verði heldur hærrí en skv. þjóðhagsspa Hagstofu frá því í apríl. Nýjasta spá sem birst hefur er þjóðhagsspa að vetri frá Hagstofu Íslands, en þar er gert ráð fyrir að verðbólgan á árinu 2016 verði 3,2%.

Ekki er gert ráð fyrir lántökum á árinu 2016 nema þá í tengslum við hugsanlega endurfjármögnun lána sem hefði ekki áhrif á heildar skuldastöðu en myndi lækka fjármagnskostnað.

Í þessari áætlun er horft framhjá gengismuni eins og áður. Því munu bein áhrif gengisbreytinga hafa óveruleg áhrif á skuldir bæjarins að öðru leiti en því hvernig þær skila sér í hækkaðri vísitölu neysluverðs.

## **HÚSNÆÐISNEFND KÓPAVOGS**

---

Við gerð fjárhagsáætlunar fyrir Húsnæðisnefnd Kópavogs er gert ráð fyrir 4,5% hækkun húsaleigu milli ára 2015 og 2016, sem er í samræmi við almenna 4,5% hækkun á alla tekjuliði bæjarins.

Vegna fjárhagslegs óstöðugleika undanfarin ár hefur heldur riðlast í þessum hlutföllum en unnið er að því að þau leiðrættist á næstu árum.