

Húsakönnun. Nóvember 2019



Fylgiskjal 1.

DIGRANES Í KÓPAVOGI
TRADARREITUR B29
ÁÐUR ÁLFTRÖÐ 1-7 OG SKÓLATRÖÐ 2-8

HÚSAKÖNNUN
NÓVEMBER 2019



Húsakönnun þessi greinir ferli og gerð einstakra húsa á Álfröð og Skólatröð í Kópavogi. Um er að ræða reit sem skipt er í átta lóðir með átta íbúðarhúsum.

EFNISYFIRLIT

| | |
|----------------------|---------|
| Formáli | Bls. 3 |
| Loftrmyndir frá 1964 | Bls. 4 |
| Núverandi ástand | Bls. 5 |
| Álftröð 1 | Bls. 6 |
| Álftröð 3 | Bls. 7 |
| Álftröð 5 | Bls. 8 |
| Álftröð 7 | Bls. 9 |
| Skólatröð 8 | Bls. 10 |
| Skólatröð 6 | Bls. 11 |
| Skólatröð 4 | Bls. 12 |
| Skólatröð 2 | Bls. 13 |

FORMÁLI

Kópavogsbær undirbýr um þessar mundir breytingu á Aðalskipulagi Kópavogs 2012-2024 en í henni felst m.a. að heimila enduruppbyggingu á einstökum reitum Digraneshæða í Kópavogi. Svæðið á Digraneshæðinni er skilgreint sem þróunarsvæði í gildandi Aðalskipulagi Kópavogs. Sú skilgreining felur í sér að hægt verður að endurskoða landnýtingu og landnotkun svæðisins t.a.m. breytta notkun húsnæðis, stækkun þess eða byggingu nýs húsnæðis. Stefna aðalskipulags um byggð miðar að því að takmarka útpennslu íbúðarbyggðar og markmiðið er að þetta byggð sem mest innan skipulagðra svæða.

Húsakönnun þessi er hluti vinnu við gerð deiliskipulags Traðarreits austur á Digraneshæð en hann afmarkast af Álfröð í austur, Digranesvegi í suður, Skólatröð í vestur og Hávegi í norður. Reiturinn liggur milli tveggja skóla, grunnskóla og menntaskóla, og er í mikilli nánd við miðbæ og samgönguása. Stærð reitsins er um 7450m².

Könnunin tekur til núverandi aðstæðna og leitast verður við að veita yfirsýn yfir reitinn, kanna ástand hans og upprunalega gerð húsanna með það markmið að auðvelda áframhaldandi deiliskipulagsvinnu í samræmi við skipulagslög.

Ekki verður um tæmandi sögulega úttekt á umræddum húsum að ræða en leitast er við að leggja mat á á fjóra þætti er varða varðveislugildi húsanna þ.e. listrænt gildi, menningarsögulegt gildi, umhverfisgildi og upprunalega gerð.

SÖGULEGT ÁGRIP

Digranes er aflangur hryggur með stefnuna austur-vestur, um 370 ha að flatarmali. Hlíðar hryggjarins eru heldur brattari til suðurs en norðurs. Hann rís hæst í 75 m hæð yfir sjó.

Byggðin á Digranesi telst til eldri hverfa Kópavogs. Búskapur var ríkjandi fram á miðjan fjórða áratuginn en þá hófst úthlutun á nýbýla- og smábýlalöndum frá jörðinni. Mikil húsnæðisekla var í Reykjavík á stríðsárunum og tók fólk sér heimili á smábýlalöndunum og byggði jafnvel hús án tilskilinna leyfa. Upp úr 1945 var farið að veita leyfi til fastrar búsetu á smábýlalöndunum og í kjölfarið jókst uppbygging á svæðinu.

Kópavogur varð fyrst sjálfstætt sveitarfélag árið 1948 og árið 1957 keypti bærinn allt land af ríkinu og gat úthlutað lóðum og stýrt eigin skipulagi. Fyrsta deiliskipulagið af svæðinu milli Digranesvegar og Álfróðsvegar, vestan frá Hafnarfjarðarvegi og austur að Bröttubrekku, var staðfest árið 1948.

Á árunum 1950-1959 var mikil uppbygging í Kópavogi, aðallega í vesturbæ en eins töluvert í austurbæ. Þétting byggðar hófst fyrst á Digraneshálsinum, milli Álfróðsvegar og Digranesvegar að Efri-Víghól og nokkru seinna í Hvömmunum. Þessi eldri hluti hverfisins var svo gott sem fullbyggður um 1970 með mjög blönduðum húsagerðum, þó mest fjölbýli.

Sunnan Digranessvegar liggur íbúðarbyggð, alla jafna 2ja- 3ja hæða stakstæð íbúðarhús með kjallara og þar fyrir neðan ýmist raðhús eða stakstæð íbúðarhús. Norðan reits eru einnig stakstæð íbúðarhús, raðhús og annað fjölbýli.

Í byrjun 6. áratugarins var orðið mun virkara eftirlit með nýbyggingum og til eru nákvæmari teikningar af húsum. Á þessum árum var erfitt að nálgast byggingarefni en algengast var að hús væru steinsteypt. Önnur voru steypt úr vikursteypu eða holsteini og klædd að utan.

Byggðin á Traðarreit austur B29 afmarkast af Hávegi til norðurs, Álfröð til austurs, Digranesvegi til suðurs og Skólatröð til vesturs. Byggðin er nokkuð sundurleit sem stafar helst til af breytingum á einstökum húsum sem gerðar hafa verið í gegnum árin með mismunandi aðferðum og efnum. Töluvert er um viðbyggingar á lóðunum eins og bílskúra, sólstofur og kvista.

Innan skipulagsreitsins eru fyrir 8 íbúðarhús á einni til tveimur hæðum. Ástand húsanna er misgott. Þeim hefur sumum verið breytt töluvert, heildaryfirbragð er af ýmsum toga, varðveislugildi byggðar eða bygginga er almennt talið lítið.

Samkvæmt fasteignaskrá (þjóðskrá) eru flest húsanna byggð á árunum 1952 til 1955

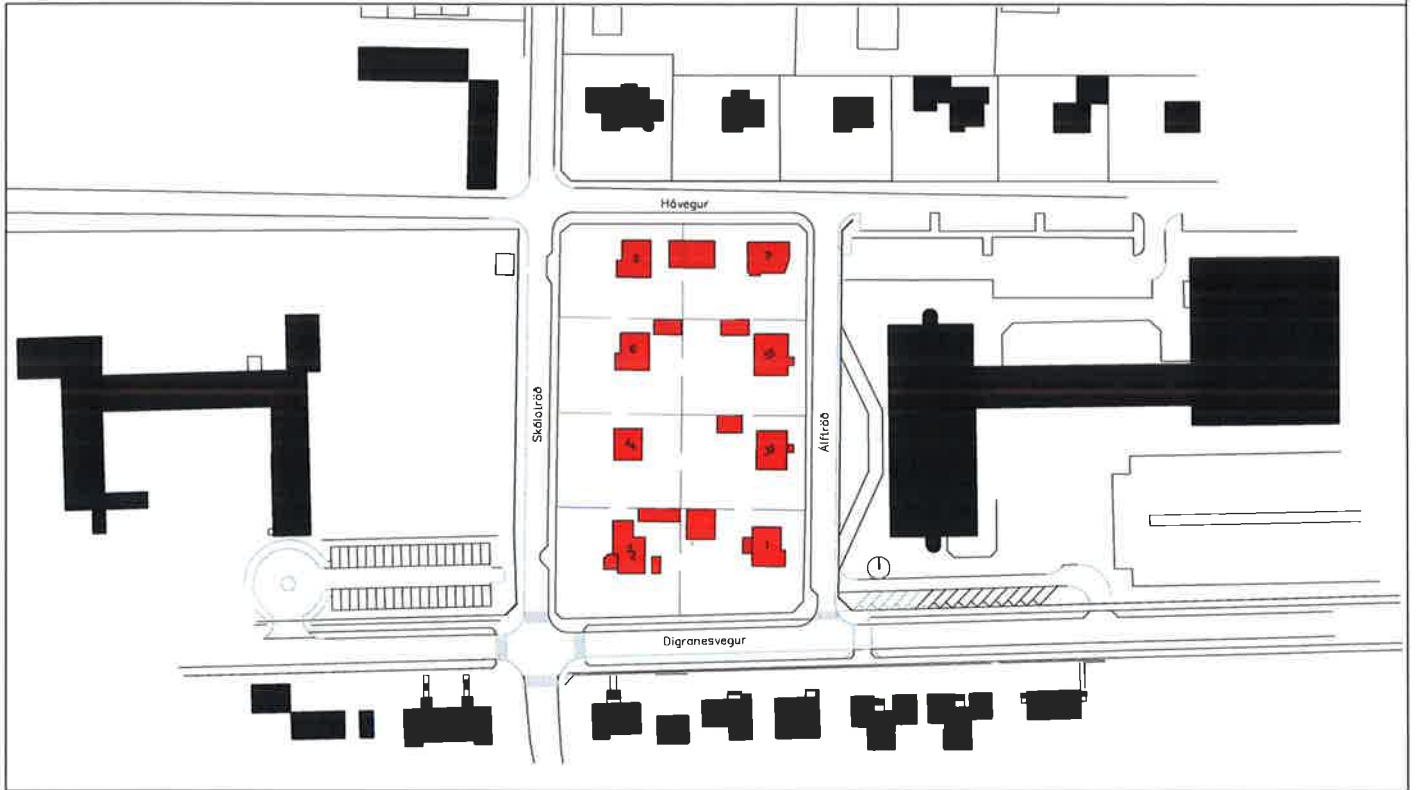


Digraneshæð úr lofti árið 1964 (Traðarreitur B29 merktur með hring)
(Mynd af vef Kópavogsbæjar, höf. óþekktur)



Digraneshæð úr lofti árið 1964 (Traðarreitur B29 merktur með hring)
(Mynd af vef Kópavogsbæjar, höf. óþekktur)

■ Núverandi ástand



Traðarreitur B29

Fyrsti eigandi: Kristjana Hallgrímsdóttir
Hönnuður: Kristján Guðmundsson

Upphafleg notkun: Íbúð
Núverandi notkun: Íbúð

Austur.

Upprunalegt útlit (Af teikningavef)

Álftröð 1 árið 2019 (Ljósmynd T.ark)

| Gerð húss: | Upphafleg: | Núverandi: | Helstu breytingar: | Hönnuðir breytinga: |
|-----------------------------|------------|---------------------------------|--------------------|---|
| Byggingarefni: Steinsteypt | | Steinsteypt | 1987 Blómaskáli | Rögnvaldur Þorkelsson, Verkfræðingur |
| Útveggir: Timbur | | Timbur | | |
| Þakgerð: Einhalla (skúrþak) | | Einhalla (skúrþak) | 1962 Bílskúr | |
| Þakklæðning: | | | | |
| Undirstaða: | | | | |
| Útlit: Tvílyft | | Tvílyft Viðbygging Svalir | | |

Saga

Álftröð 1 var byggt árið 1958 af Kristjáni Guðmundssyni trésmið. Húsið var teiknað fyrir Kristjönu Hallgrímsdóttur. Húsið er steinsteypt að hluta og klætt með viðarklæðningu.

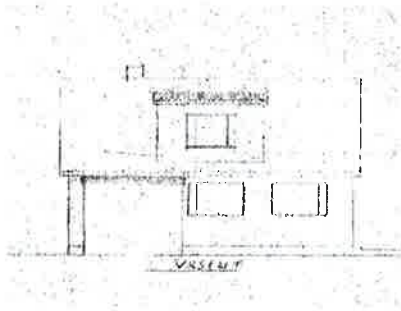
Árið 1962 bættist við bílskúr á lóðinni og blómaskáli árið 1987. Hönnuður breytinga var Rögnvaldur Þorkelsson, verkfræðingur. Húsinu hefur verið illa viðhaldið. Klæðning er að hluta til rifin, svalir brotnar og þakkantur í slæmu ástandi. Upprunalegum gluggum hefur verið skipt út að hluta með nokkrum breytingum.

Varðveislumat:

| | | |
|---------------------------------|------|---|
| Listrænt gildi / Byggingarlist: | Lágt | Með viss einkenni funkishúss og form hússins hefur haldið sér. |
| Menningarsögulegt gildi: | Lágt | Hefur alla tíð verið íbúðarhús að vitað sé. |
| Umhverfisgildi: | Lágt | Húsið hefur látið á sjá og er ekki prýði á áberandi stað í götumyndinni. |
| Upprunalegt gildi: | Lágt | Gluggum og klæðningu hefur verið skipt út sem hefur áhrif á uppbot hússins í upprunalegri mynd. |
| Tæknilegt ástand: | Lágt | Húsið er í slæmu ásigkomulagi. |
| Varðveislugildi: | Lágt | Ekki gerð tillaga að sérsökum verndunarákvæðum. |
| Verndarflokkar: | | |

Fyrsti eigandi: Ágúst og Maríno Péturssynir
Hönnuður: Sigursteinn Hjartarson

Upphafleg notkun: Íbúð
Núverandi notkun: Íbúð



Upprunalegt útlit (Af teikningavef)



Álftröð 3 árið 2019 (Ljósmynd T.ark)

| Gerð húss: | Upphafleg: | Núverandi: | Helstu breytingar: | Hönnuðir breytinga: |
|----------------|---------------------------|---|--------------------|-------------------------|
| Byggingarefni: | Hlaðið, holsteinn | Hlaðið, holsteinn | 1972 Bílskúr | Sigursteinn Hjartarson, |
| Útveggir: | Múrsléttað | Timbur | | |
| Þakgerð: | Mænisþak | Mænisþak | | |
| Þakklæðning: | Bárujárn | Bárujárn | | |
| Undirstaða: | | | | |
| Útlit: | Einlyft Ris Kvistir | Einlyft Ris Kvistir Viðbygging | | |

Saga

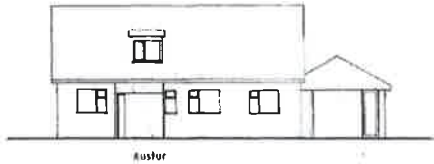
Bílskúr og minni viðbyggingu er bætt við húsið 1972 samkvæmt teikningum og anddyri stækkað sömuleiðis. Hliðarhurð við anddyri hefur verið skipt út fyrir glugga. Húsið hefur líklegast verið hlaðið og þússað en hefur seinna verið klætt að utan með lóðréttum timburpanelum. Þak virðist með upprunalegri bárujárnsklæðningu. Húsið er í frekar lélegu ásigkomulegi og lokað hefur verið fyrir glugga í risi.

Varðveislumat:

| | | |
|---------------------------------|---------|--|
| Listrænt gildi / Byggingarlist: | Lágt | Nokkuð dæmigert hús frá 6. áratugnum. |
| Menningarsögulegt gildi: | Lágt | Húsið hefur alla tíð verið íbúðarhús að vitað sé. |
| Umhverfisgildi: | Miðlung | Hluti af núverandi götmynd Álftraðar. |
| Upprunalegt gildi: | Miðlung | Grunnform hússins hefur haldið sér en anddyri breytir upprunalegu útliti töluvert sem og seinni tíma timburklæðning. |
| Tæknilegt ástand: | Lágt | Húsið er í frekar slöku ásigkomulagi og lokað hefur verið fyrir hluta glugga í risi. |
| Varðveislugildi: | Lágt | Ekki er gerð tillaga að sérstökum verndarákvæðum. |
| Verndarflokkar: | | |

Fyrsti eigandi:
Hönnuður: Sigursteinn Hjartarson

Upphafleg notkun: Íbúð
Núverandi notkun: Íbúð



Útlit með viðbyggingu (Af teikningavef)

Álftröð 5 árið 2019. (Ljósmynd T.ark)

| Gerð húss: | Upphafleg: | Núverandi: | Helstu breytingar: | Hönnuðir breytinga: |
|----------------------------|----------------|---|--------------------------------------|---|
| Byggingarefni: Steinsteipt | | Steinsteipt | 1974 Bílskúr | Úlrik Arthúrsson, Arkitekt |
| Útveggir: Múrsléttað | | Plast | | |
| Þakgerð: Mænispak | | Mænispak | 1989 Húsinu skipt upp í tvær íbúðir. | Einar Ragnarsson, Byggingatæknifræðingur |
| Þakklæðning: Bárújárn | | Bárújárn | | |
| Undirstaða: | | | | |
| Útlit: | Einlyft Ris | Einlyft Ris Kvistir Viðbygging | | |

Saga

Húsið er upprunalega steinhús og þússað en seinna klætt utan með plastklæðingu. Milligólf er úr timbri.

Viðbygging er létt timburbygging. Bílageymslu er bætt við húsið í júlí 1978 og er hún teiknuð af Úlrik Arthúrssyni arkitekt árið 1974.

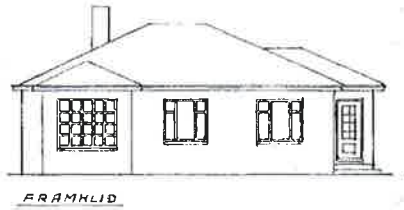
Árið 1989 er húsinu breytt í tvær íbúðir, efri og neðri hæð. Einar Ragnarsson tæknifræðingur er skráður fyrir þeim breytingum.

Varðveislumat:

| | | |
|---------------------------------|----------|--|
| Listrænt gildi / Byggingarlist: | Lágt | Nokkuð dæmigert hús frá 6. áratugnum. |
| Menningarsögulegt gildi: | Lágt | Húsið hefur alla tíð verið íbúðarhús svo vitað sé. |
| Umhverfisgildi: | Miðlungs | Hluti af núverandi götumynd Álftraðar. |
| Upprunalegt gildi: | Lágt | Grunnform hússins hefur haldið sér að mestu fyrir utan plastklæðingu sem hefur nokkur áhrif á upprunalegt útlit. |
| Tæknilegt ástand: | Miðlungs | Húsinu hefur verið þokkalega viðhaldið en þarfnast nokkurs viðhalds. |
| Varðveislugildi: | Lágt | Ekki gerð tillaga að sérstökum verndarákvæðum. |
| Verndarflokkar: | | |

Fyrsti eigandi:
Hönnuður: Finnur Torlacius

Upphafleg notkun: Íbúð
Núverandi notkun: Íbúð



Upprunalegt útlit (Af teikningavef)

Álftröð 7 árið 2019. (Ljósmynd T.ark)

| Gerð húss: | Upphafleg: | Núverandi: | Helstu breytingar: | Hönnuðir breytinga: |
|----------------------------------|------------|-------------------|--------------------|---------------------|
| Byggingarefni: Hlaðið, holsteinn | | Hlaðið, holsteinn | | |
| Útveggir: Múrsléttað | | Ál | | |
| Þakgerð: Mænisþak | | Mænisþak | | |
| Þakklæðning: Bárújárn | | Bárújárn | | |
| Undirstaða: | | | | |
| Útlit: | Einlyft | Einlyft | | |
| | Ris | Ris | | |
| | Útitróppur | Útitróppur | | |

Saga

Grunnform hússins hefur haldið sér að mestu en gluggi í stofu hefur verið stækkaður og árið 2002 er tveimur kvistum bætt við í risi.

Bílskúr er síðan byggður á lóðinni árið 1960.

Húsið hefur seinna verið klætt með áklæðningu og þaki hefur verið breytt úr valmaþaki í mænisþak.

Þá hefur kvisti verið bætt við á framhlið og bakhlið hússins.

Skorsteinn hefur verið fjarlægður.

Varðveislumat:

| | | |
|---------------------------------|----------|--|
| Listrænt gildi / Byggingarlist: | Lágt | Byggingarstíll dæmigerður frá 6. áratugnum. |
| Menningarsögulegt gildi: | Lágt | Húsið hefur alla tíð verið íbúðarhús að vitað sé. |
| Umhverfisgildi: | Miðlungs | Lítið. Stundur nokkuð berangurslegt og hefur lítið vægi í götumynd. |
| Upprunalegt gildi: | Lágt | Grunnform hússins er mestmegnis óbreytt og gluggar sömuleiðis, fyrir utan stækkun á stofuglugga. Kvistir bætast við á þaki á norður og suðurhlið hússins. Skorsteinn hefur verið fjarlægður. |
| Tæknilegt ástand: | Lágt | Viðhaldi er ábótavant. Málning flögnuð og þakkantur siginn að hluta. |
| Varðveislugildi: | Lágt | Ekki er gerð tillaga að sérstökum verndarákvæðum |
| Verndarflokkar: | | |

Fyrsti eigandi:
Hönnuður: Gunnar Guðmundsson

Upphafleg notkun: íbúð
Núverandi notkun: íbúð



Upprunalegt útlit (Af teikningavef)

Skólatröð 8 árið 2019. (Ljósmynd T.ark)

| Gerð húss: | Upphafleg: | Núverandi: | Helstu breytingar: | Hönnuðir breytinga: |
|----------------------------|------------|-------------|-----------------------------|---------------------|
| Byggingarefni: Steinsteipt | | Steinsteipt | 1957 Bílskúr byggður á lóð. | |
| Útveggir: Plast | | Plast | | |
| Þakgerð: Mænisþak | | Mænisþak | | |
| Þakklæðning: Bárújárn | | Bárújárn | | |
| Undirstaða: | | | | |
| Útlit: Ris | | Einlyft | | |
| | Einlyft | Ris | | |
| | | Kvistir | | |

Saga

Húsið hefur að mestu haldið upprunalegu formi sínu en kvistur hefur verið settur á þakið vestanmegin.

Gluggar hafa verið endurnýjaðir og nýr þakkantur verið byggður.

Þá hefur húsið sem líklega var slétt múrhúðað verið klætt með gulri plastklæðningu.

Bílskúr er byggður á lóðinni 1957 samkvæmt þjóðskrá en seinna verið byggt við hann en seinna verið bætt við tveimur til viðbótar, allir sambyggðir.

Ekki finnast teikningar af þessum viðbyggingum.

Varðveislumat:

| | | |
|---------------------------------|----------|---|
| Listrænt gildi / Byggingarlist: | Lágt | Húsið einkennist af byggingarstíl 6. áratugarins. |
| Menningarsögulegt gildi: | Lágt | Hefur alla tíð verið íbúðarhús að vitað sé. |
| Umhverfisgildi: | Miðlungs | Hluti af götumynd Álftraðar og Skólatraðar. |
| Upprunalegt gildi: | Lágt | Húsið hefur misst nokkuð af upprunalegu útliti sínu. Það hefur verið klætt að utan með plastklæðningu og breiðir þakkantar eru áberandi. Þá hefur kvisti verið bætt á þakið aðkomumegin. Þrefaldur bílskúr er |
| Tæknilegt ástand: | Miðlungs | Húsinu er ágætlega við haldið og snyrtilegt í umhverfi sínu. |
| Varðveislugildi: | Miðlungs | Ekki er gerð tillaga að sérstökum verndarákvæðum. |
| Verndarflokkar: | | |

Fyrsti eigandi:
Hönnuður: Magnús B. Kristinsson

Upphafleg notkun: Íbúð
Núverandi notkun: Íbúð



Upprunalegt útlit (Af teikningavef)

Skólatröð 6 árið 2019. (Ljósmynd T.ark)

| Gerð húss: | Upphafleg: | Núverandi: | Helstu breytingar: | Hönnuðir breytingar: |
|----------------|----------------|----------------|--------------------|----------------------|
| Byggingarefni: | Steinsteyp | Steinsteyp | 1967 Bílskúr | |
| Útveggir: | Múrsléttað | Múrsléttað | | |
| Þakgerð: | Mænisþak | Mænisþak | | |
| Þakklæðning: | Bárujárn | Bárujárn | | |
| Undirstaða: | | | | |
| Útlit: | Einlyft Rís | Einlyft Rís | | |

Saga

Álftröð 6 var byggt 1952 og hefur að mestu leyti haldið útliti sínu. Húsið er slétt þússað og gluggar í sinni upprunalegri mynd. Rís hefur verið timburklætt en þakgerð haldið sér.

Bílskúr er byggður á lóðinni árið 1967.

Þess má geta að húsin á Skólatröð 6 og 8 eru byggð eftir eins teikningum.

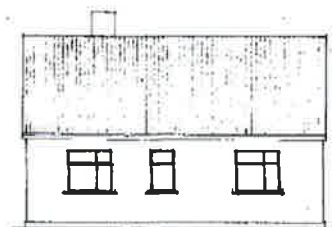
Húsið stendur innarlega á lóð og að mestu hulið gróðri og er því fyrir vikið ekki áberandi í götmyndinni.

Varðveislumat:

| | | |
|---------------------------------|---------|--|
| Lístrænt gildi / Byggingarlist: | Lágt | Dæmigerður byggingarstíll frá 6. áratugnum. |
| Menningarsögulegt gildi: | Lágt | Hefur alla tíð verið íbúðarhús svo vitað sé. |
| Umhverfisgildi: | Lágt | Ekki áberandi hluti af götmyndinni. |
| Upprunalegt gildi: | Miðlung | Grunnform hússins hefur haldið sér sem og þakgerð og gluggar. Rís hefur verið timburklætt. |
| Tæknilegt ástand: | Miðlung | Húsið virðist í ágætu ásigkomulagi. |
| Varðveislugildi: | Lágt | Ekki gerð tillaga að sérstökum verndunarákvæðum. |
| Verndarflokkar: | | |

Fyrsti eigandi: Sveinn Halldórsson
Hönnuður: Ólafur Jensson

Upphafleg notkun: Íbúð
Núverandi notkun: Íbúð



VESTUR



Skólatröð 4 árið 2019. (Ljósmynd T.ark)

Upprunalegt útlit (Af teikningavef)

| Gerð húss: | Upphafleg: | Núverandi: | Helstu breytingar: | Hönnuðir breytinga: |
|----------------------------|------------|-------------|---|---------------------|
| Byggingarefni: Steinsteipt | | Steinsteipt | | |
| Útveggir: Múrsléttað | | Plast | Kvistur og gluggapóstar sem og plastklæðning og nýtt þakefni. | |
| Þakgerð: Mænisþak | | Mænisþak | | |
| Þakklæðning: Bárujárn | | Steinskífur | | |
| Undirstaða: | | | | |
| Útlit: Einlyft | | Kvistir | | |
| Ris | | Einlyft | | |

Saga

Húsið er teiknað fyrir Svein Halldórsson árið 1950. Þó nokkrar breytingar hafa verið gerðar á húsinu. Stór kvistur hefur bæst við risið að vestanverðu, gluggum hefur verið skipt út og gluggapóstum fjölgað. Þá hefur húsið verið klætt með lóðréttri plastklæðningu og þakskífum verið skipt út fyrir bárujárnið. Engin viðbygging er við húsið.

Varðveislumat:

| | | |
|---------------------------------|----------|---|
| Listrænt gildi / Byggingarlist: | Lágt | Húsið hefur dæmigerðan byggingarstíl 6. áratugarins. |
| Menningarsögulegt gildi: | Lágt | Húsið hefur alltaf verið íbúðarhús að vitað sé. |
| Umhverfisgildi: | Miðlungs | Hluti af götummynd Skólatraðar. |
| Upprunalegt gildi: | Lágt | Húsið er nokkuð breytt frá upprunalegu útliti sínu. Nýr kvistur setur sterkan svip á húsið en plastklæðning dregur reisninni. |
| Tæknilegt ástand: | Miðlungs | Húsinu virðist nokkuð vel við haldið en lóð er frekar berangursleg og og styrkir ekki götummyndina. |
| Varðveislugildi: | Lágt | Ekki er gerð tillaga að sérstökum verndunarákvæðum. |
| Verndarflokkar: | | |

Fyrsti eigandi: Hörður Björnsson
Hönnuður: Hörður Björnsson

Upphafleg notkun: Íbúð / Þjónusta
Núverandi notkun: Íbúð



VÆTUW



Skólatröð 2 árið 2019. (Ljósmynd T.ark)

Upprunalegt útlit (Af teikningavef)

| Gerð húss: | Upphafleg: | Núverandi: | Helstu breytingar: | Hönnuðir breytinga: |
|----------------------------------|------------|---|---|---|
| Byggingarefni: Hlaðið, holsteinn | | Hlaðið, holsteinn | 1976 Gróðurhús byggt við húsið. | Hörður Björnsson, Byggingatæknifræðingur |
| Útveggir: Múrsléttað | | Múrsléttað | 1960 Bílskúr og geymslu bætt við á lóðinni. | Hörður Björnsson, Byggingatæknifræðingur |
| Þakgerð: Einhalla (skúrþak) | | | 1980 Anddyri stækkað. Teikningar útgefnar | Hörður Björnsson, Byggingatæknifræðingur |
| Þakklæðning: Bárújárn | | | 1989 Sólstofu bætt við húsið. | Hörður Björnsson, Byggingatæknifræðingur |
| Undirstaða: | | | | |
| Útlit: Tvílyft | | Tvílyft Viðbygging Glerskáli/Sólstofa | | |

Saga

Skólatröð 2 var teiknað af Herði Björnssyni byggingatæknifræðingi árið 1951 sem þar bjó og rak sína eigin teiknistofu. Nokkuð hefur verið byggt við húsið í gegnum tíðina s.s. nýtt anddyri, gróðurskáli og bílskúr var byggður ásamt geymslu árið 1955 (árið 1960 samkv. Þjóðskrá). Í dag er þarna engin starfsemi, eingöngu íbúðarhús.

Húsið stendur innarlega á lóð, umvafið gróðri og ekki áberandi í götumyndinni.

Húsið er talsvert breytt frá upprunalegu útliti. Fyrir utan viðbyggingar þá eru núverandi gluggar, sem áður settu svip á húsið, allir póstalausir.

Þá hefur húsið verið klætt að hluta með hvítri plastklæðningu sem rýrir upprunalegt útlit hússins.

Varðveislumat:

| | | |
|---------------------------------|----------|---|
| Listrænt gildi / Byggingarlist: | Lágt | Húsið er nokkuð langt frá sínu upprunalegu útliti sem var stílhreint og reisulegt. |
| Menningarsögulegt gildi: | Miðlungs | Húsið var teiknað af Herði Björnssyni sem þar bjó og rak sína eigin teiknistofu. |
| Umhverfisgildi: | Lágt | Ekki áberandi í götumyndinni. |
| Upprunalegt gildi: | Miðlungs | Húsið hefur misst nokkuð mikið af upprunalegu útliti sínu og hefur misst nokkuð gildi sitt. |
| Tæknilegt ástand: | Miðlungs | Húsínu virðist þokkalega við haldið en þak er farið að láta á sjá. |
| Varðveislugildi: | Lágt | Ekki er gerð tillaga að sérstökum verndunarákvæðum. |
| Verndarflokkar: | | |

NIÐURSTAÐA HÚSAKÖNNUNAR

-Á reitnum eru engin friðuð hús né friðlýst.

-Engin einstök hús, húsaðir eða götummyndir á reitnum gefa tilefni til verndunar vegna byggingarlistarlegrar, menningarsögulegrar og/eða umhverfislegrar sérstöðu þeirra að mati höfunda.

-Á reitnum eru engar samstæður húsa eða heildir sem lagt er til að vernda vegna umhverfislegra sérstöðu að mati höfunda húsakönnunarinnar.

HÖFUNDAR HÚSAKÖNNUNAR

T.ark arkitektar ehf.

Ingunn Lilliendahl, arkitekt FAÍ

Ásgeir Ásgeirsson, arkitekt MAA

HEIMILDASKRÁ

- Hverfaskipulag austurbæjar Kópavogs (Bæjarskipulag Kópavogs 1994)
- Teikningavefur Kópavogsbæjar
- Endurskoðun Aðalskipulags Kópavogs 2012-2024