

ΑΔΑΛΣΚΙΠΟΥΛΑΓ
ΚΟΠΑΥΟΓΣ
2019-2040



Unnið af Umhverfissviði Kópavogsbæjar

Frekari upplýsingar um starfsfólk, samstarfsaðila og ráðgjafa er að finna í 8. kafla, bls. 190

Prófarkalestur: Skafti Þ. Halldórsson

Útlit og umbrot: Helgi Hilmarsson

Prentun: Litlaprent

Útgefandi: Kópavogsbær

Ljósmyndir:

Anton Brink (A.B.), Birgitta Ósk Örvardóttir (B.Ó.Ö.), Björg Steinunn Gunnarsdóttir (B.S.G.), Friðrik Baldursson (F.B.), Hreinn Magnússon (H.M.), Kristjana Hildur Kristjánsdóttir (K.H.K.), ONNO ehf., Sigríður Björg Tómasdóttir (S.B.T.), Sigrún María Kristinsdóttir (S.M.K.), Vilhelm Gunnarsson (V.G.) og Myndir Kópavogs.

ISBN 978-9935-25-150-3 (prentuð útgáfa)

ISBN 978-9935-25-151-0 (rafræn útgáfa)

© Kópavogsbær 2022

Allt efni í þessu riti er verndað af ákvæðum höfundalaga en heimilt er að vitna til Aðalskipulagsins og birta tilvísanir í efni þess án sérstaks leyfis útgefanda ef heimildar er getið. Dreifing og notkun á ljósmyndum úr skýrslunni er þó háð sérstöku samþykki útgefanda og ljósmyndara sé slík notkun ekki beintengd tilvísunum í efni Aðalskipulagsins.


Aðalskipulag Kópavogs 2019-2040 var samþykkt í skipulagsráði Kópavogs þann 5. júlí 2021.


Auður D. Kristinsdóttir, skipulagsfulltrúi.

Aðalskipulag Kópavogs 2019-2040, sem auglýst var samkvæmt 31. gr. skipulagslaga nr. 123/2010 var samþykkt í bæjarstjórn Kópavogs þann 28. september 2021 og afgreitt til Skipulagsstofnunar samkvæmt 2. mgr. skipulagslaga nr. 123/2010.


Ármann Kr. Ólafsson, bæjarstjóri.

Aðalskipulag þetta var staðfest af Skipulagsstofnun þann 28.12.2021 samkvæmt 3. mgr. 32. gr. skipulagslaga nr. 123/2010.


Ásdís Hjörð Thordís



UMHVERFISSVIÐ KÓPAVOGS



AÐALSKIPULAG KÓPAVOGS

2019-2040

4

UMHVERFI

4 UMHVERFI	76
4.1 Meginmarkmið	76
4.1.1 Loftslag, landslag, lýðheilsa	77
4.1.1.1 Loftslag	77
4.1.1.2 Landslag	78
4.1.2 Uppland Kópavogs	79
4.1.3 Óbyggð svæði, landslag	81
4.1.4 Kirkjugarðar	83
4.1.5 Opin svæði	83
4.1.6 Friðlýst svæði	90
4.1.7 Önnur náttúruvernd	92
4.1.8 Hverfisverndarsvæði	93
4.1.9 Minjavernd	97
4.1.10 Vatnsvernd	100
4.1.11 Verndarsvæði vegna strandmengunar og mengunar í ám og vötnum	102
4.1.12 Skógrækt og uppgræðsla	103
4.2 Umhverfisáhrif stefnu um umhverfi	107

4 UMHVERFI

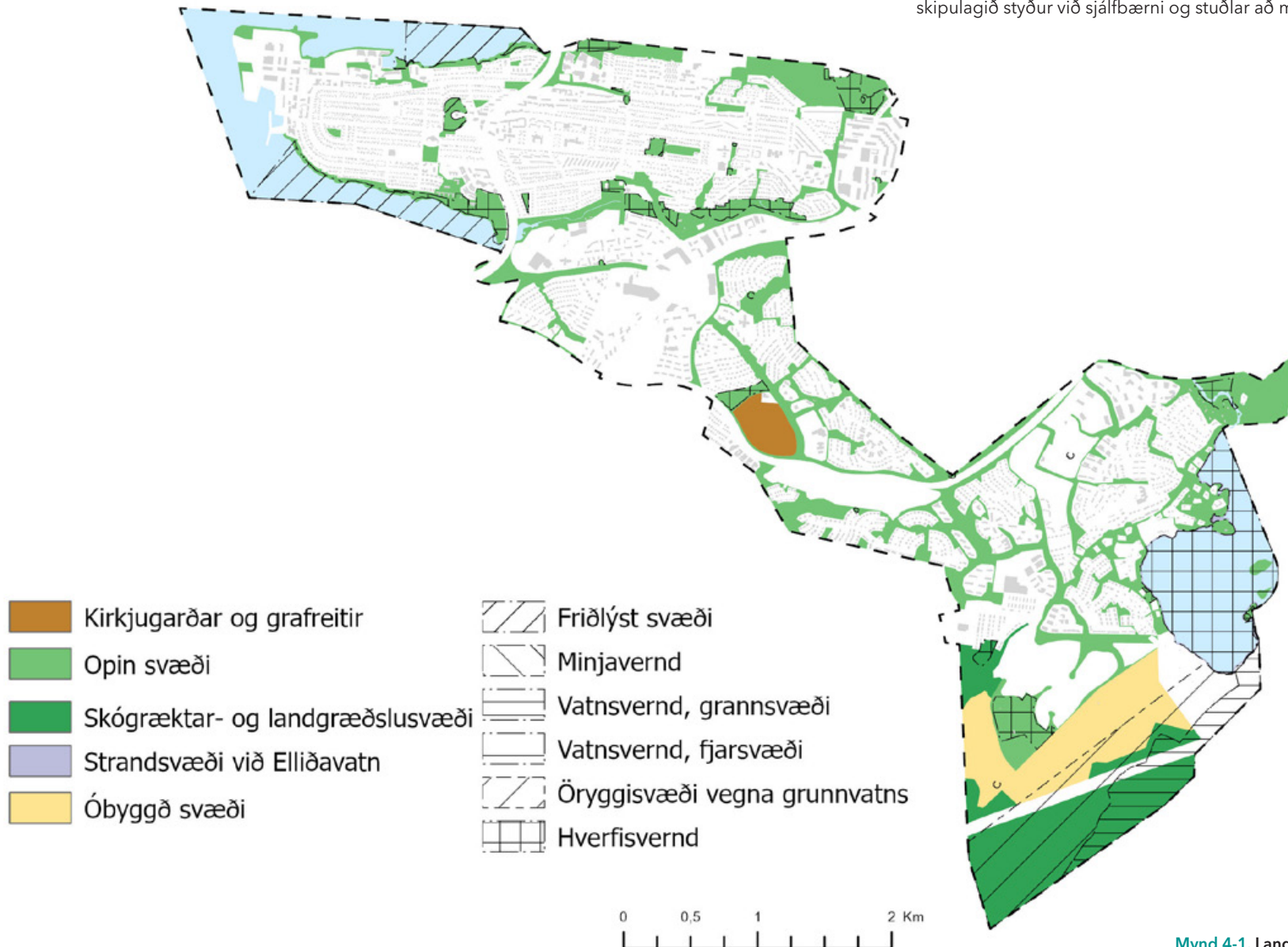
4.1 Meginmarkmið

Stefnt skal að því að nýta með nærgætni þá fjölbreyttu möguleika sem bæjarlandið býður upp á til útivistar og að samskipti manns og náttúru verði í anda sjálfbærrar þróunar. Verði það gert með þeim hætti að ekki spillist að óþörfu líf og land né meng-

ist sjór, vatn eða andrúmsloft. Stefnumörkun bæjarins og stofnana hans í umhverfismálum verði vel kynnt og aukin áhersla lögð á vöktun þeirra.

Stefna Kópavogsbæjar og Heimsmarkmið Sameinuðu þjóðanna um sjálfbærni eru samofin stefnu í aðalskipulagi þessu í öllum köflum greinargerðarinnar - 2. Byggð, 3. Atvinnulíf, 4. Umhverfi, 5. Grunnkerfi, 6. Samfélag og 7. Rammahluta aðalskipulags.

Unnin var mikilvægisgreining út frá áherslum aðalskipulagsins, þ.e. hvernig aðalskipulagið styður við sjálfbærni og stuðlar að markmiðum Heimsmarkmiðanna.



Mynd 4-1. Landnotkun, verndarsvæði.

4.1.1 Loftslag, landslag, lýðheilsa

Aukin áhersla er á málefni sem tengjast loftslagi, landslagi og lýðheilsu í skipulagi almennt og aðalskipulagi þessu. Það er í samræmi við áherslu landsskipulagsstefnu og í samræmi við niðurstöðu mikilvægisgreiningar Heimsmarkmiða Sameinuðu þjóðanna fyrir aðalskipulag Kópavogs. Sjá umfjöllun um mikilvægisgreiningar í viðauka greinargerðar þessarar.

Þær niðurstöður leiddu af sér ný stefnumið um **loftslag** en einnig var skerpt á stefnumiðum um **lýðheilsu** í samfélagskafla aðalskipulags, þ.e. í kafla 6. Samfélag í greinargerð þessari. Einnig er í greinargerðinni umfjöllun og markmið um **landslag** í kafla 3.2.7, Afbreytingar og ferðamannasvæði, víða í kafla 4, Umhverfi og í kafla 2, Byggð er m.a. fjallað um byggðarmynstur, staðaranda og almanna-rými. Þetta er í samræmi við landsskipulagsstefnu og landslagsverndarákvæði náttúruverndarlaga.

Landslag. Sjá kafla 4.1.1.2 Landslag.

Lýðheilsa. Sjá kafla 6.3.11 Heilbrigðismál, lýðheilsa.

4.1.1.1 Loftslag

Skipulag hefur mikil áhrif á loftslag innan sveitarfélags, meðal annars í tengslum við þróun landnotkunar, byggðar, samgangna og uppbyggingar almennt. Niðurstöður mikilvægisgreiningar sem unnin var út frá áherslum aðalskipulags, og fjallað er um í umhverfisskýrslu, styðja mikilvægi loftslagsmála. Kópavogsbær hefur innleitt Heimsmarkmið Sameinuðu þjóðanna í stefnu sína en í einu markmiðanna, heimsmarkmið 13, er lögð áhersla á aðgerðir gegn loftslagsbreytingum og ráðstafanir vegna loftslagsbreytinga. Þannig hafa loftslagsmálin og Heimsmarkmið Sameinuðu þjóðanna verið tvinnuð inn í stefnu aðalskipulags í köflum greinargerðarinnar - byggð, atvinnulíf, umhverfi, grunnkerfi og samfélag auk þess sem horft til þeirra í markmiðum hverfanna í 7. kafla. Nánar er hægt að lesa um þau í hverjum kafla;

- Í 5. kafla um grunnkerfi er meðal annars lögð áhersla á vistvæna og virka samgöngumáta, orkuskipti í samgöngum og blágrænar ofanvatnslausnir sbr. tilvísun í kafla.
- Í 2. kafla um byggð er meðal annars lögð áhersla á blöndun byggðar og umhverfisvænt efnisval, hvatt til notkunar blágrænna ofanvatnslausna og áhættumats vegna áhrifa loftslagsbreytinga sbr. tilvísun í kafla.
- Í 3. kafla um atvinnulíf er meðal annars lögð áhersla á lágmarkun skaðlegra umhverfisáhrifa og minni úrgang, aukna endurvinnslu og minni sóun sbr. tilvísun í kafla.
- Í 6. kafla um samfélag er sterk vísun í græn svæði og aðkomu samfélagsins að stefnumótun í loftslagsmálum sbr. tilvísun í kafla.

Sveitarfélagið mun móta stefnu í loftslagsmálum og árlega leggja fram aðgerðaráætlun í umhverfis- og loftslagsmálum. Í **stefnu um loftslagsmál** er fjallað um helstu uppsprettur losunar í sveitarfélaginu og mörkuð stefna um að draga úr losun gróðurhúsalofttegunda. Stuðst skal m.a. við áætlun stjórnvalda um loftgæði sem nefnist „Hreint loft til framtíðar - áætlun um loftgæði á Íslandi 2018-2029“. Í **loftslagsbókhaldi** er haldið utan um losun gróðurhúsalofttegunda innan sveitarfélagsmarkanna og í rekstri sveitarfélagsins. Með loftslagsbókhaldi verður haldið utan um framgang sveitarfélagsins að markmiðum sínum.

Ríkistjórn Íslands hefur sett markmið um kolefnishlutleysi Íslands fyrir árið 2040 og mun Kópavogsbær leggja sitt af mörkum svo að það markmið geti náðst.

Lögð er áhersla á þátttöku allra í loftslagsmálunum. **Íbúar, fyrirtæki og hagsmunasamtök** innan bæjarfélagsins eru hvött til að vinna að umhverfismálum, lágmarka úrgang, draga úr losun og stuðla að umhverfisvænum lífsháttum. Allar aðgerðir hafa áhrif á framgang sveitarfélagsins að loftslagsmarkmiðum sínum. Lögð er áhersla á að landnotkun hvetji til virkra og vistvænna ferðamáta auk þess sem hvatt er til bættar auðlindanýtingar og aukinnar endurvinnslu og endurnýtingar.

Áhættumat vegna loftslagsbreytinga

Ekki aðeins er lögð áhersla á að draga úr losun gróðurhúsalofttegunda heldur einnig að gerð sé grein fyrir yfirvonandi/mögulegum áhrifum loftslagsbreytinga við skipulagsgerð sveitarfélagsins. Í öllum köflum greinargerðarinnar er þannig lögð áhersla á **áhættumat vegna loftslagsbreytinga**.

Áhættumat felur í sér að lagt er mat á hugsanleg áhrif loftslagsbreytinga og hvort að aðgerða sé þörf til þess að tryggja öryggi og ástand mannvirkja til framtíðar. Í þeim tilfellum þar sem niðurstaða áhættumats er að loftslagsbreytingar hafi neikvæð áhrif eru settar fram aðgerðir til þess að lágmarka þau áhrif.

Áhættumati vegna áhrifa loftslagsbreytinga er betur lýst í umhverfisskýrslu, fylgiskjali greinargerðar, í kafla 9.14 Fylgiskjal; Áhættugreining vegna loftslagsbreytinga.

Markmið

- Stuðla skal að loftgæðum og heilnæmu umhverfi.
- Markvisst verður unnið að því að draga úr losun gróðurhúsalofttegunda innan marka sveitarfélagsins og í rekstri þess í samræmi við heimsmarkmið 13.2 um ráðstafanir vegna loftslagsbreytinga.
- Horft sé til mögulegra áhrifa loftslagsbreytinga á sveitarfélagið í samræmi við heimsmarkmið 13.2. um ráðstafanir vegna loftslagsbreytinga.

Leiðir

- Haldið er loftslagsbókhald fyrir sveitarfélagið og losun frá rekstri þess kolefnisjöfnuð í samræmi við heimsmarkmið 13.2 um ráðstafanir vegna loftslagsbreytinga.
- Unnin verði stefna í loftslagsmálum þar sem áhersla er meðal annars lögð á breyttar ferðavenjur, fjölbreytta samgöngumáta, vistvænan ferðamáta, deililíbílakerfi til að draga úr bílaeign, skipulag þjónustu, atvinnu, umhverfis og þéttingu byggðar í samræmi við heimsmarkmið 13.2 um ráðstafanir vegna loftslagsbreytinga.
- Gróðursetning í upplandi Kópavogs, innan þéttbýlis og þéttingarmarkna sem stuðlar að kolefnisjöfnun og kolefnisbindingu í samræmi við heimsmarkmið 15.2 um sjálfbærni skóga og heimsmarkmið 13.2 um ráðstafanir vegna loftslagsbreytinga.
- Unnið verði áhættumat vegna áhrifa loftslagsbreytinga. Þar sem niðurstaða áhættumats er „veruleg neikvæð áhrif“ verði gripið til aðgerða í samræmi við heimsmarkmið 13.2 um ráðstafanir vegna loftslagsbreytinga.
- Við skipulag nýrra svæða sé markvisst horft til þéttingar og blöndunar byggðar, meðal annars með því markmiði að draga úr ferðaþörf og losun gróðurhúsalofttegunda í samræmi við heimsmarkmið 13.2 um ráðstafanir vegna loftslagsbreytinga.



Mynd 4-2. Vífilsfell og Bláfjallavegur í upplandi Kópavogs.

Ljósm. V.G.

4.1.1.2 Landslag

Þegar skipulagt er með tilliti til landslags er jafnt átt við skipulag í þéttbýli (borgarlandslag) þar sem viðfangsefnið er byggðamynstur og skipulag almennarýmris og skipulag í dreifbýli þar sem horft er til náttúrlægs landslags og óbyggða.

Stefnumið um byggðarmynstur og skipulag almennarýmris eru sett fram í umfjöllun um byggð, atvinnu og umhverfi.

Í upplandi Kópavogs eru stór óbyggð svæði sem sum hver falla undir verndarákvæði náttúruverndarlaga en í þeim lögum eru

m.a. fjallað um landslagsvernd. Á skógræktarsvæðum er lögð áhersla á að í skógræktaráætlunum verði m.a. horft til landslagsgerða. Sjá m.a. kafla 3.2.7 Afþreyingar og ferðamannasvæði (umfjöllun um Þríhnúkagíg), kafla 4.1.3 Óbyggð svæði, landslag, kafla 4.1.12 Skógrækt og uppgræðsla.

Almennt er lögð áhersla á að í deiliskipulagi, við gerð skógræktaráætlana og við alla mannvirkjagerð hvort heldur sem er í þéttbýli eða dreifbýli verði hugað að staðbundnum gæðum sem felast í landslagi viðkomandi svæðis. Á þetta einnig við um lagningu stíga og vega og gróðursetningu í þéttbýli.

4.1.2 Uppland Kópavogs

Í upplandi Kópavogs er stór hluti lands skilgreindur sem óbyggt svæði og mörg svæði ætluð til útivistar. Má þar nefna Bláfjallafólkvang, Lækjarbotna, Selfjall og Reykjanesfólkvang.

Uppland Kópavogs

Í lögsögu Kópavogs austan Elliðavatns voru áður tveir all stórir landgeirar ofan Heiðmerkur og upplandi var áður tvískipt. Lögsagan hefur breyst og stækkað samkvæmt úrskurði Hæstaréttar 16. nóvember 2017.

Upplandið austan Heiðmerkur er svæði sem tilheyrir lögsögu Kópavogs um 9.295 ha að stærð. Stór hluti þess lands er þjóðlenda eða um 7.880 ha. Afmörkun uppands nær frá;

- Heiðmörk og Hólmsá við Gunnarshólma í vestri að sýslumörkum Ölfuss við Vatnaöldur og Vífilsfell í austri.
- Lyklafelli og mörkum Mosfellsbæjar í norði að Vífilsfelli og suður fyrir Þríhnúka-gíg og skíðasvæðið í Bláfjöllum.

Landssvæðið er um 9.300 ha að stærð og aðeins lítill hluti þess hefur verið deiliskipulagður.

Samþykktir um Bláfjallafólkvang, vatnsvernd á höfuðborgarsvæðinu, friðlýstar náttúruminjar, ákvæði laga um náttúruvernd nr. 60/2013 (gr. 61 *Sérstök vernd tiltekinnar vistkerfa og jarðminja*) um verndun sérstakra landgerða, s.s. eldhrauna, eldvarpa o.fl. frá síðjökultíma, verndun votlendis o.fl. setja einnig skilyrði fyrir skipulagi og framkvæmdum. Skipulag og framkvæmdir þessa hluta lögsögunnar verða að einhverju leyti samstarfsverkefni með öðrum sveitarfélögum á höfuðborgarsvæðinu.

Stórt svæði, innan þjóðlendu, þar sem skipulagi var frestað í aðalskipulaginu 2012-2024, er nú skipulagt. Minnt er á, eins og fram kemur í kafla 1.8.3 Þjóðlendur, að allar framkvæmdir og jarðrask innan þjóðlendna sem vara lengur en í eitt ár eru háðar samþykki ráðuneytisins skv. 3. mgr. 3. gr. laga nr. 58/1998 og að leyfi ráðherra þarf fyrir nýtingu vatns- og jarðhitaréttinda og vindorku innan þjóðlendna skv. 2. mgr. 3. gr. sömu laga.

Gerð er tillaga að stækkun skógræktarsvæðis til austurs að Bláfjallavegi, að Suðurlandsvegi í norðri, hraunjaðri og hlíðum Sandfells í suðri. Flugvöllurinn Sandskeiði er afmarkaður landnotkunarkorti /sveitarfélagsuppdrætti og stór hluti upplandsins skilgreindur sem óbyggt svæði enda liggur nútímahraun þar um á stóru svæði.

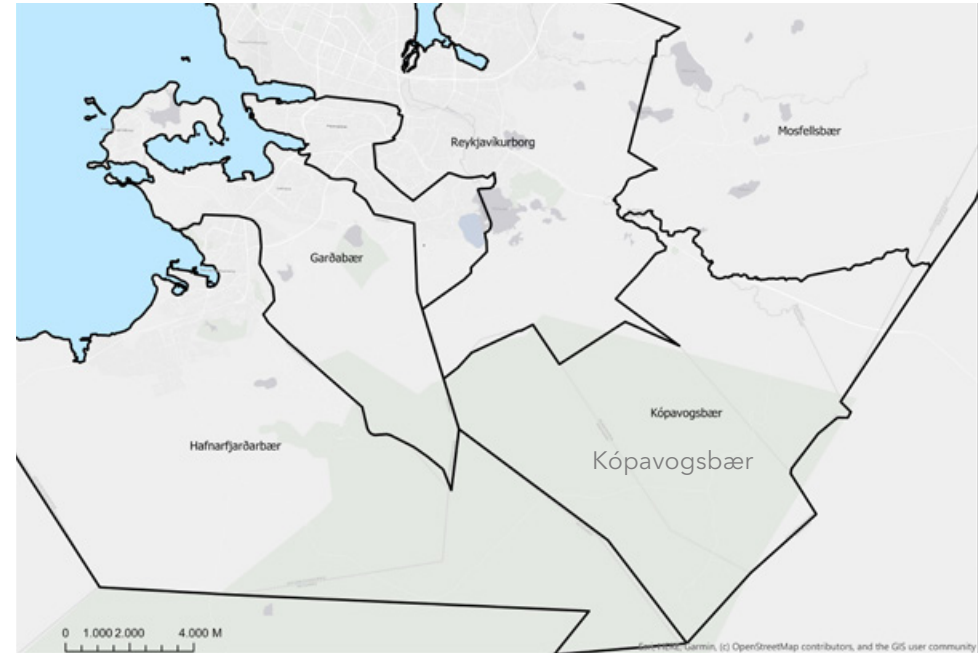
Stór hluti upplands Kópavogs er á vatnsverndarsvæði og gilda sérstakar reglur um hvernig haga skal ræktun, framkvæmdum og umgengni.

Nyrðri hluti upplands

Nyrðri hluti svæðisins nær frá Hólmsá og Lækjarbotnum austur í sýslumörk við Vatnaöldur og Vífilsfell. Á svæðinu eru jarðirnar Gunnarshólmi og Geirland, norðan Suðurlandsvegar, sem eru í einkaeign ásamt Núpstúni og Miðmundamýri.

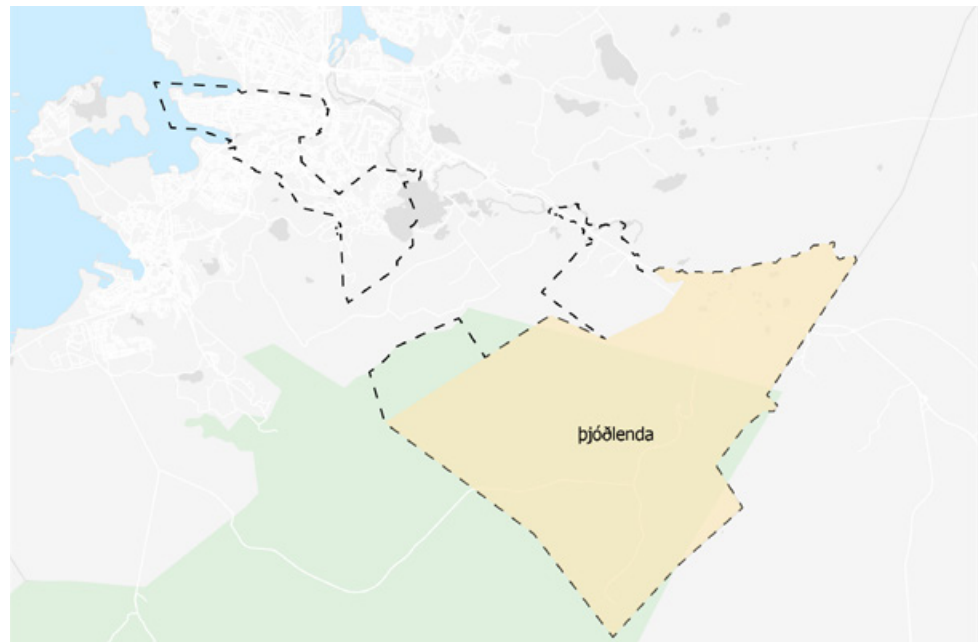
Í Lækjarbotnum er m.a. starfsemi Waldorfskólans á samfélagsþjónustusvæði, S-31. Sjá sveitarfélagsuppdrátt og kafla 6.3.2 Leikskólar, töflu 6-2. Yfirlit yfir leikskóla og kafla 6.3.3 Grunnskólar, töflu 6-3. Yfirlit yfir grunnskóla. Sumarhús eru í Lækjarbotnum en miðað er við að frístundabyggð (sumarhús) verði víkjandi sjá kafla 2.1.3 í greinargerð þessari.

Selfjallið (269 m hátt) er sunnan Selhóla en austur af því er Sandfell. Bæði fjöllin ásamt Selhólum eru úr gömlu móbergi. Á svæðinu er einnig eldra grágrýti sem hraun hafa að nokkru runnið yfir. Sameiginlegt beitarhólf fyrir sauðfé úr Kópavogi, Reykjavík,



Mynd 4-3. Kópavogur, uppland og nágrannasveitarfélög.

Heimild: Niðurhal af vef LMÍ og kortagrunnur frá Esri.



Mynd 4-4. Þjóðlenda í upplandi Kópavogs.

Heimild: Landupplýsingakerfi Kópavogs.

Mosfellsbæ og Grafningi er á Miðdalsheiðinni norðan Suðurlandsvegar og er svæðið milli Fossvallaklifs (Lögbergsbrekku) og Lyklafells í lögsögu Kópavogs. Þar eru m.a. Efri- Fóelluvötn og Vatnaás.

Austan við Lækjarbotna er að mestu berangurslegt svæði sem nær austur að Sandskeiði við Bláfjallaveg en þar eru Lakheiði, Lakadalur og Mosar. Á svæðinu var áður fyrir mikill uppblástur en unnið hefur verið að uppgæðslu þess. Næst Bláfjallavegi eru



Mynd 4-5. Príhnúkagígur.

Ljós. V.G.



Mynd 4-6. Við Selfjall í Lækjarbotnum.

Ljós. F.B.

Neðri - Fóelluvötn og Arnarnípur (Arnarpúfur). Sandskeið er að mestu örfoka land og sendið. Unnið hefur verið að uppgræðslu og skógrækt á svæðinu. Þar er Sandskeiðsflugvöllur sem er notaður fyrir svifflug og vélflug. Við vestanvert Vífilfell og Bláfjallaveg var töluvert jarðrask vegna malarnáms. Vífilfell er 655 metra hátt og er myndað úr móbergi og hraunum og er afar vinsælt til gönguferða. Eina eiginlega náman í Kópavogi er í Bolaöldu í norðanverðu Vífilfelli og er stór hluti hennar í lögsögu Ölfuss. Efnistöku í þessari námu innan lögsögu Kópavogs er nú lokið en námuvinnsla er enn í lögsögu Ölfuss. Efnislosun fer þó enn fram á svæðinu.

Lækjarbotnaland nær frá hraunjaðri Hólmskrauna austur fyrir Fossvallarétt við gamla Suðurlandsveginn en réttin er sameiginleg lögrétt Reykvíkinga og Kópavogsbúa. Norðan vegarins er Miðmundarmýri og Náttahagavatn sem Hólmsá rennur úr. Í Lækjarbotnalandi er fjölbreytt náttúra og landslag, grágrýtishvalbök, hraun, móar, melar og fjöll sem gerir svæðið kjörið fyrir útivist. Í Lækjarbotnum hefur verið starfræktur Waldorfskóli fyrir börn á grunn- og leikskólaaldri síðan 1990. Efnistaka hefur verið nokkur á svæðinu en á sjöunda áratug síðustu aldar var tekið úr hrauni fyrir neðan Selfjall og hrauni við veginn inn að Waldorfskóla. Þó nokkuð hefur verið um uppgræðslu og skógrækt í Lækjarbotnum og eru þar í dag nokkrir sumarbústaðir en reiknað er með að þeir víki fyrir útivist.

Nýtt landsvæði í upplandi Kópavogs

Lögsaga Kópavogs hefur stækkað samkvæmt úrskurði Hæstaréttar 16. nóvember 2017. Landsvæðið, sem áður lá á milli landgeira Kópavogs og tilheyrði Reykjavík, er um 3000 ha landgeiri

sem nær frá Heiðmörk upp í Bláfjöll. Landsvæði þetta er að mestu sögulegt hraun, Húsfellsbruni, runnið eftir landnám (heimild kortasjá Náttúrufræðistofnunar), landsvæði undir hliðum Bláfjalla og nær upp í Bláfjöll. Svæðið er skilgreint sem óbyggt svæði. Einnig er Eldborg á svæðinu, sunnan við Bláfjallaveg. Eldborg er einn þriggja gíga af eldborgargerð hjá Kóngsfelli. Eldborg var friðlýst sem náttúruvætti árið 1971.

Syðri hluti upplands

Syðri hluti upplandsins nær frá Heiðmörk í vestri að sýslumörkum Ölfuss í austri og sýslumörkum Hafnarfjarðar og Garðabæjar í suðri. Þar er Bláfjallafólkvangur, skíðasvæðið í Bláfjöllum, Príhnúkagígur og hraun. Svæðið er á vatnsverndarsvæði og gilda um þau sérstakar reglur um hvernig haga skal ræktun, framkvæmdum og umgengni. Vesturhluti svæðisins er þakinn hrauni; Húsfellsbruna og Rjúpnadyngjuhrauni, einnig Príhnúkahrauni og Strompahrauni (heimild kortasjá Náttúrufræðistofnunar). Mörg áhugaverð svæði eru í syðri hluta upplands Kópavogs:

Bláfjallafólkvangur

Bláfjallafólkvangur var friðlýstur sem fólkvangur 1973 og voru ákvæði friðlýsingar endurskoðuð árið 1985. Heildarstærð hans er 8.400 ha og aðilar að rekstri hans eru Kópavogsbær, Garðabær, sveitarfélagið Suðurnesjabær (sveitarfélagið Garður og Sandgerðisbær sameinuðust 2018), Grindavíkurbær, Hafnarfjörður, Reykjanesbær, Reykjavík, Seltjarnarnes og sveitarfélögin Vogar og Mosfellsbær. Um 43% fólkvangsins, eða um 3.600 ha, eru innan lögsögu Kópavogs og því fer Kópavogur með stjórnsýslu fólkvangsins. Landslag Bláfjallafólkvangs er dæmigert fyrir eld-

fjallaland enda er fólkvangurinn á miðju virks gosbeltis eftir Reykjaneskaganum endilöngum. Bláfjöllin eru lítt gróin móbergsfjöll með hraunþekju á sléttlendi. Í Bláfjallafólkvangi er Skíðasvæðið í Bláfjöllum. Allar framkvæmdir innan Bláfjallafólkvangs eru háðar samþykki heilbrigðiseftirlits vegna vatnsverndar.

Vatnsendakrikar

Um þrjá km sunnan við Elliðavatn við jaðar hraunsins Húsfellsbruna og í jaðri Heiðmerkur eru Vatnsendakrikar. Krikarnir eru vatnsverndarsvæði (brunnsvæði). Þar er neysluvatn Kópavogsbúa tekið. Reykjavík er með vatnsból við Gvendarbrunna og borholur við Myllulækjartjörn og Vatnsendakrika en í vatnsbólin rennur sinn hvor grunnvatnsstraumurinn.

Í Vatnsendakrikum voru boraðar fjórar vinnsluholur sem dælt er upp úr í vatnsgeymi. Á staðnum er stöðvarhús og 1000 m³ vatnsgeymir. Lögð var á árinu 2006 um 5 km stofnlögn að 4000 m³ miðlunargeymi í vestanverðri Vatnsendahlið. Innan við 2,5 km af lögninni liggur innan Heiðmerkur.

Vernduð /friðlýst svæði í Lækjarbotnum:

- Tröllabörn
- Gömlubotnar
- Túnhóll
- Botnalækur

Verndað svæði í Bláfjöllum:

- Í Bláfjöllum er Eldborg friðlýst.

4.1.3 Óbyggð svæði, landslag

Skilgreining landnotkunar: *Svæði þar sem ekki er gert ráð fyrir búsetu né atvinnustarfsemi, svo sem hálendi, heiðar og afréttir, að mestu án mannvirkja annarra en þeirra sem þjóna útivist, afréttar-notum, öryggismálum og fjarskiptum. (gr. 6.2.s í skipulagsreglugerð, Óbyggð svæði (ÓB)).*

Markmið

- Óbyggð svæði verði náttúruleg, sjálfbær og vöktuð og unnið að endurheimt ef þörf krefur í samræmi við heimsmarkmið 15.1 um sjálfbæra nýtingu og endurheimt vistkerfa.
- Hvatt verði til aukinnar notkunar óbyggðra svæða í upplandinu með fræðsluefni svo að gestir og gangandi geti notið þessara svæða í enn ríkari mæli í samræmi við heimsmarkmið 11.4 um verndun náttúru og menningararfleifðar.
- Umgengni um óbyggð svæði verði án þess að raska náttúru þeirra og lífríki.
- Unnið verði áfram að uppgræðslu á óbyggðum svæðum í upplandi Kópavogs og þess gætt að starfsemi á svæðinu skaði þau ekki.
- Óbyggð svæði verði metin með tilliti til aukinnar verndunar og metin með hliðsjón af greinum náttúruverndarlaga sem fjalla um sérstaka vernd tiltekinna vistkerfa og jarðminja (61.gr.) og landslagsverndarsvæði (50.gr.).

Leiðir:

- Unnin verði úttekt á ástandi óbyggðra svæða og unnið að endurheimt ef þörf krefur í samræmi við heimsmarkmið 15.1 um sjálfbæra nýtingu og endurheimt vistkerfa.
- Framkvæmdir innan óbyggðra svæða taki tillit til náttúrulegs umhverfis og í samræmi við vöktun og heimsmarkmið 15.1 um sjálfbæra nýtingu og endurheimt vistkerfa.
- Unnið verði að heildarskipulagi norðurhluta upplands Kópavogs í samræmi við vöktun og heimsmarkmið 15.1 um sjálfbæra nýtingu og endurheimt vistkerfa.
- Unnið verði að skráningu og merkingu á náttúru- og söguminjum á óbyggðum svæðum og þau gerð aðgengileg til útivistar



Mynd 4-7. Við Selfjall í Lækjarbotnum.

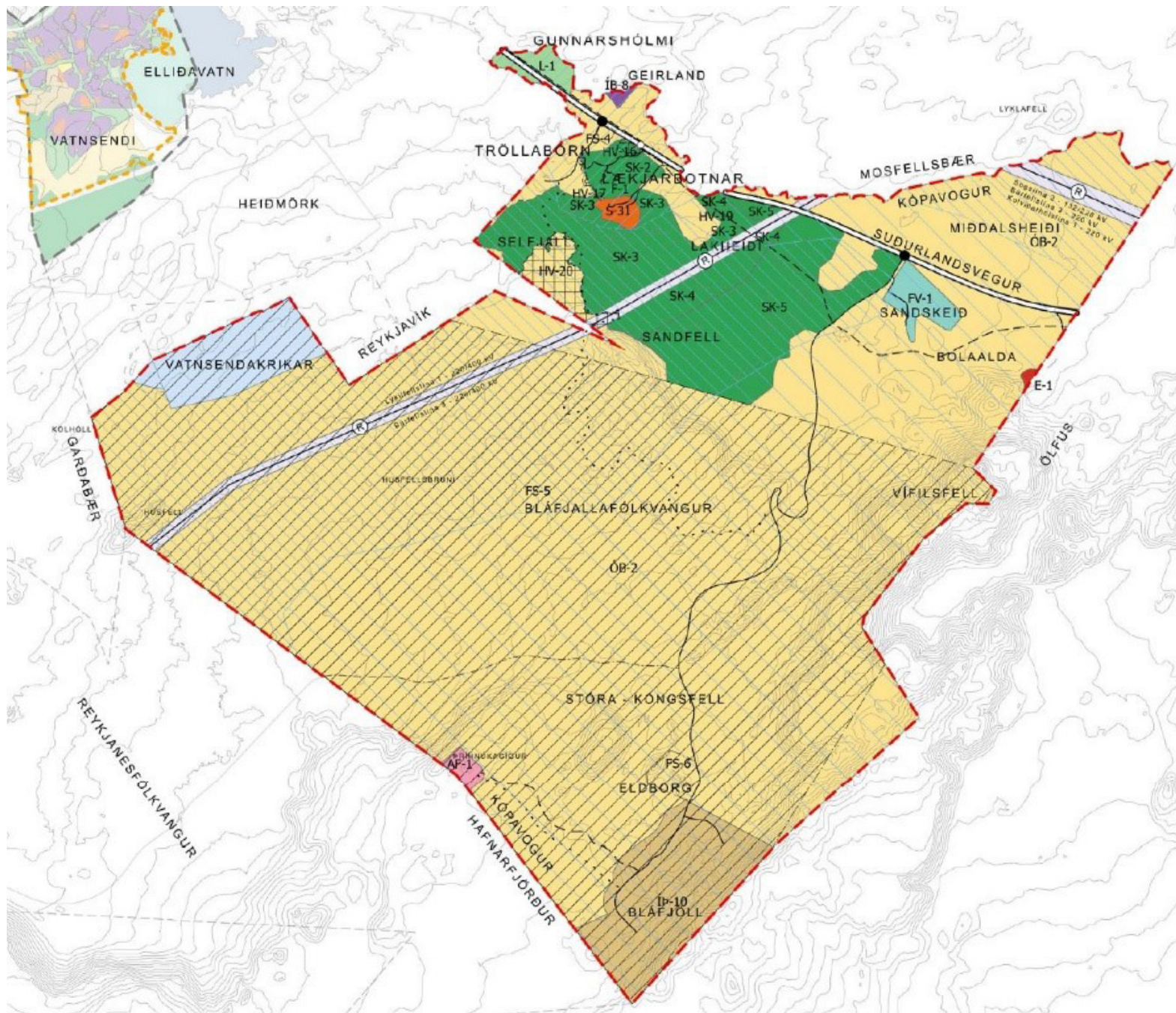
Ljósm. F.B.

í samræmi við heimsmarkmið 11.7 um örugg og aðgengilega græn svæði með áningarstöðum og stikuðum gönguleiðum í samræmi við heimsmarkmið 11.4 um verndun náttúru og menningararfleifðar.

- Kópavogsbær leggi áherslu á samstarf við nágrennasveitarfélög varðandi skipulag og nýtingu upplands höfuðborgarsvæðisins í samræmi við heimsmarkmið 11.A um að styrkja áætlanir um byggðapróun og 17.17 um skilvirk samstarfsverkefni.
- Hlúð verði að náttúrulegu gróðurfari á óbyggðum svæðum og þau styrkt.
- Unnið verði að gerð gönguleiða í efri byggðum, Lækjarbotnum og víðar í upplöndum Kópavogs, þar sem hægt verði að fræðast um náttúru og sögu svæðisins í samræmi við heimsmarkmið 11.4 um verndun náttúru og menningararfleifðar.
- Unnið verði að skipulagi útivistarsvæða í Lækjarbotnum.

Tafla 4-1. Yfirlit yfir óbyggð svæði.

Nr	Heiti	Lýsing
ÓB-1	Óbyggt svæði í heimalandi / Vatnsendaheiði	Óbyggð svæði í heimalandi á Vatnsendaheiði milli skógræktarsvæðis og fyrirhugaðrar byggðar. Svæði nær að mörkum Garðabæjar austan til og svæði þar sem skipulagi er frestað við Elliðavatn að vestan. Stærð: 80 ha.
ÓB-2	Óbyggt svæði í upplandi	Stór hluti upplands er óbyggt svæði og hraun. Sjá lýsingu í kafla 4.1.2 Uppland Kópavogs og í umfjöllun hér á eftir. Einnig er stór hluti upplands þjóðlenda, sjá kafla 1.8.3 Þjóðlendur. Stærð: 7.410 ha.



Mynd 4-8. Stór hluti upplandsins er óbyggt svæði og hraun.

Í upplandi Kópavogs er stór hluti lands skilgreindur sem óbyggt svæði og mörg svæði ætluð til útivistar. Má þar nefna Bláfjallafólkvang, Lækjarbotna, Selfjall og Reykjanesfólkvang.

Óbyggðu svæðin eru að mestu ósnortin (efnistökusvæði í Bolaöldu þó undaskilið) og ákveðið hefur verið að mannleg áhrif verði þar sem minnst. Um þessi óbyggðu svæði er gert ráð fyrir að gönguleiðir verði stikaðar til að auðvelda aðgengi íbúa að þeim og að bjóða upp á sem fjölbreyttasta möguleika til útivistar. Fyrirverandi efnistökusvæði í Bolaöldu innan Kópavogs er að mestu skilgreint sem óbyggt svæði. Þar er nú gert ráð fyrir efnislosunarsvæði.

Hraun í upplandi

Mörg hraun í upplandi njóta sérstakrar verndar samkvæmt 61. gr. laga um náttúruvernd. „Sérstök vernd tiltekinna vistkerfa, jarðminja o.fl.“ með vísan í 2. mgr. „a. eldvörp, eldhraun, gervígígar og hraunhellar sem myndast hafa eftir að jökull hvarf af landinu á síðjökultíma.“

Sjá einnig kafla 4.1.7 Önnur náttúruvernd og mynd 4-16 um nútímahraun.

4.1.4 Kirkjugarðar

Svæði fyrir kirkjugarða. (gr. 6.2.k í skipulagsreglugerð, Kirkjugarðar og grafreitir (K))

Kirkjugarður er í Leirdal í Kópavogi, vígður árið 2006. Garðurinn er um 14 hektarar og reiknað er með að fjöldi grafa verði um 15 þúsund. Unnið er að endurskoðun áætlunar. Auk Kópavogskirkjugarðs eru tveir heimgrafreitir innan lögsögu bæjarins, annar við Vatnsenda og hinn í Lækjarbotnum. Þeir eru ekki auðkenndir sérstaklega á þéttbýlisupprætti og á sveitarfélagsupprætti aðalskipulagsins.

Tafla 4-2. Yfirlit yfir kirkjugarða.

Nr	Heiti	Lýsing
K-1	Kópavogskirkjugarður	Garðurinn er um 14 hektarar og er reiknað með að fjöldi grafa verði um 15 þúsund. Unnið er að endurskoðun rýmisþarfar. Stærð: 14 ha.



Mynd 4-9. Frá Kópavogskirkjugarði.

Ljós. B.S.G.

4.1.5 Opin svæði

Skilgreining landnotkunar: **Svæði fyrir útivist, aðallega í tengslum við þéttbýli með aðstöðu sem almennri útivist tilheyrir, svo sem stígum og áningarstöðum, auk þjónustu sem veitt er á forsendum útivistar. (gr. 6.2.l í skipulagsreglugerð, Opin svæði (OP)).**

Markmið

- Öruggt aðgengi að opnum svæðum og þjónustu fyrir alla verði tryggt í samræmi við heimsmarkmið 11.7 um örugg og aðgengileg græn svæði.
- Opin svæði verði innan hvers hverfis sem tryggja íbúum fjölbreytta aðstöðu til útivistar. Frágangur nýrra opinna svæða fylgi vexti og uppbyggingu bæjarins í samræmi við heimsmarkmið 11.7 um örugg og aðgengileg græn svæði.
- Stefnt skal að því að opin svæði verði ekki skert enda bjóða þau upp á umhverfisleg gæði.
- Skjólsæld verði aukin og umhverfi Kópavogs fegrað með aukinni trjárækt.
- Í allri skipulagsvinnu skal lögð áhersla á góðar tengingar á milli útivistarsvæða.

Leiðir

- Haldin verður skrá um stærð opinna svæða og fjölda slysa á opnum svæðum í samræmi við heimsmarkmið 11.7 um örugg og aðgengileg græn svæði.
- Gerð verði úttekt á hvar aðgengi og þjónustu við útivistarsvæði er ábótavant og í kjölfar hennar unnin áætlun um úrbætur ef þörf er á í samræmi við heimsmarkmið 11.7 um örugg og aðgengileg græn svæði.
- Áhersla verði lögð á trjárækt á opnum svæðum innan hverfa en breyta sem minnst náttúrulegu gróðurfari þar sem það á við í samræmi við heimsmarkmið 11.7 um örugg og aðgengileg græn svæði, 15.2 um sjálfbæra skóga og 15.9 um líffræðilega fjölbreytni.
- Samhliða uppbyggingu íbúðahverfa verði unnið að frágangi opinna svæða, leiksvæða og göngu- og hjólréiðastíga í samræmi við heimsmarkmið 11.7 um örugg og aðgengileg græn svæði og heimsmarkmið 11.2 öruggar og sjálfbærar samgöngur.
- Unnið verði heildarskipulag af útivistarsvæði við Elliðavatn sem tengist Guðmundarlundi, Heiðmörk og öðrum svæðum í nágrenninu í samræmi við heimsmarkmið 11.3 um þátttöku íbúa í skipulagsmálum.
- Fylgst verði með ástandi opinna svæða og úr því verði bætt ef ástæða þykir til.
- Dregið verði úr hávaða- og sjónmengun frá nærliggjandi umferðaræðum með trjárækt og jarðvegsmonum í samræmi við heimsmarkmið 15.2 um sjálfbæra skóga.
- Hvatt verði til ræktunar matjurta og aðstaða til þess aukin eftir þörfum.
- Stuðlað verði að trjárækt í bæjarlandinu þar sem sérstök áhersla verði lögð á útivistarsvæði og svæði meðfram hjólréiða- og göngustígum og við aðal-gatnakerfi bæjarins.

Í Kópavogi tilheyra stór svæði landnotkunarfloknum opin svæði, þ.e. strandlengja Kársness, Fossvogsdalur, Kópa-



Mynd 4-10. Fossvogsdalur, þrektæki.

Ljósm. F.B.

vogsdalur, Vatnsendahvarf, Vatnsendahlíð, Vatnsendaheiði og strönd Elliðavatns. Öll þessi svæði eru mikilvægir hlekkir í keðju opinna svæða í heimalandi Kópavogs. Út frá þeim teygjast grænir gearar inn í aðliggjandi byggð.

Þar sem gert er ráð fyrir útivist fyrir almenning er skógrækt heimil. Skógrækt skal falla vel að náttúru og landslagi.

Leiksvæði

Í Kópavogi eru fjölmörg leiksvæði innan íbúðarsvæða og opinna svæða en bæjaryfirvöld hafa markvisst byggt upp leiksvæði í íbúðahverfum. Leiksvæðin eru eins mismunandi og þau eru mörg en á flestum þeirra eru leiktæki fyrir börn og eru þau oft hluti af opnum útivistarsvæðum. En einnig má nefna sparkvelli, körfuboltavelli, hjólabrettavelli, tennisvelli og púttvelli. Leiksvæði eru táknuð með „L“ á þéttbýlisupprætti aðalskipulagsins til skýringar, staðsetning er leiðbeinandi.

Tafla 4-3. Yfirlit yfir opin svæði.

Nr	Heiti	Lýsing
Kársnes		
OP-1.01	Naustavör	Svæði liggur við enda Naustavara að sjó til vesturs og spilda gengur út frá svæðinu vestan megin til norðurs meðfram strandlengjunni. Göngustígar og áningarstaðir liggja um svæðið. Stærð: 0,91 ha.
OP-1.02	Kársnesströnd	Ströndin frá vestasta enda Kársnesstrandar að smábátahöfn Siglingafélagsins Ýmis /Fossvogshöfn. Göngustígur/grænn geiri er meðfram sjónum/Bryggjuhverfi sem fer út á Kársnes. Stærð: 5,12 ha.
OP-1.03	Bryggjuhverfi	Svæði sem liggur fyrir miðju Bryggjuhverfis frá Fossvogshöfn að vestari enda byggðar í Bryggjuhverfi. Stærð: 0,87 ha.
OP-1.04	Vesturvör	Svæði sem liggur samsíða Vesturvör frá Urðarbraut til austurs að Naustavör til vesturs og umlykur Vesturvör beggja vegna. Stærð: 1,56 ha.
OP-1.05	Fossvogsströnd	Ströndin frá ósi Fossvogslækjar vestur að smábátahöfn Siglingafélagsins Ýmis /Fossvogshöfn. Á svæðinu frá Fossvogslæk að Fossvogshöfn/Ýmishöfn er m.a. að finna fjöru, leiksvæði og gönguleið með áningarstöðum. Á svæðinu er Höfði /tangi vestan við Landsrétt (áður Siglingastofnun), sem nýtur hverfisverndar, sjá HV-1. Stærð: 5,64 ha.
OP-1.06	Sæbólsmói	Brekka og mói við leikskólann Marbakka og liggur að byggð við Sæbólbraut 55-61 til norðurs, bílastæði fyrir Sæbólbraut 1-31 til austurs og bílastæðasvæði til suðurs. Stærð: 0,25 ha.
OP-1.07	Sæbólsmön	Innan svæðis er fótboltavöllur, trjálundur og hljóðmön. Svæðið liggur meðfram Hafnarfjarðarvegi frá Fossvogslæk til norðurs að Kársnesbraut til suðurs. Stærð: 0,68 ha.
OP-1.08	Holtsvöllur /Stelluróló	Á svæðinu er Holtsvöllur, oft kallaður Stelluróló og Listatún. Þar eru leiktæki, grassvæði, gæsluvöllur og fótboltavöllur. Stærð: 0,50 ha.
OP-1.09	Rútstún	Á svæðinu er Rútstún þar sem er opið leiksvæði, sleðabrekka, árstíðabundnir fótboltavellir og þar hafa 17. júní hátíðarhöld bæjarins farið fram síðustu áratugin. Svæðið afmarkast við Sundlaug Kópavogs til norðurs, Kópavogsbraut til suðurs, Urðarbraut til vesturs og Skjólbraut til austurs. Stærð: 1,32 ha.



Mynd 4-11. Í Guðmundarlundi.

Ljós. B.S.G.

OP-1.10	Borgarholt	Borgarholt, einnig kallað Borgir, var friðlýst sem náttúruvætti árið 1981, sjá FS-1. Þar eru menjar um sjávarstöðu á höfuðborgarsvæðinu eins og hún var skömmu eftir lok síðustu ísaldar fyrir um 10.000 árum. Grágrýtishnullungar einkenna holtið og hin forna sjávarstaða sést við neðri mörk hnullunganna á holtinu. Á Borgarholti er einnig að finna fjölbreytt gróðurfar. Stærð: 3,30 ha.
OP-1.11	Hábraut	Svæðið afmarkast við Hábraut til vesturs og Ásbraut til austurs. Á svæðinu er gervigrasvöllur og leiksvæði. Stærð: 0,42 ha.
OP-1.12	Hafnarfjarðarvegur	Frárein frá Hafnarfjarðarvegi og nærliggjandi svæði. Stærð: 0,88 ha.
OP-1.13	Kópavogsströnd	Svæðið er strönd sem liggur frá svæði OP-1.14, neðan Sannubrautar og Þinghólsbrautar og vestur að hafnarsvæði við Bakkabraut. Innan svæðis er hverfisvernd, sjá HV-24. Stærð: 5,66 ha.
OP-1.14	Kópavogstún	Svæði við Kópavog, vestan Hafnarfjarðarvegur að Sannubraut. Þarna er heimatún Kópavogsbæjarins, umhverfi Þinghóls og Hressingarhælisins, fjara við Kópavogsleiru, lóð ríkisins og starfsemi ríkisspítala, líknardeild Landspítalans, dvalar- og þjálfunaraðstaða fyrir þroskahefta og Hressingarhælið, Kópavogsbærinn og túnsvæði. Innan svæði er hverfisvernd, sjá HV-2, minjavernnd, sjá MV-1, MV-3, MV-4 og MV-11. Miðað er við að ríkislandið ásamt svæðinu umhverfis verði skilgreint sem opið svæði „Kópavogsgarður“ þ.e. grænt svæði. Gert er ráð fyrir að í tímans rás geti byggingarnar á svæðinu fengið nýtt hlutverk eða þær fjarlægðar. Um svæðið liggur göngu- og hjólaleið. Stærð: 11,26 ha.

Digranes

OP-2.01	Fossvogsdalur	Útivistarsvæði á mörkum Kópavogs og Reykjavíkur sem nær frá Hafnarfjarðarvegi í vestri og að Víðigrund til austurs. Innan svæðis eru göngustígar, tjarnir, leiksvæði, fjölbreyttur gróður, Frisbíggvöllur, skólagarðar og trjálundir. Einnig má nefna að Fossvogslækur og umhverfi er hverfisverndaður, sjá HV-3. Stærð: 8,04 ha.
OP-2.02	Túnsvæði við Fagralund	Túnsvæði sem afmarkast af íþróttasvæði Fagralundar til vesturs að bæjarmörkum við Reykjavík til norðurs, liggur austur að göngustíg milli Álfatúns til Reykjavíkur, liggur að OP.2.03. Hugmyndir hafa verið ræddar um sundlaug í Fossvogsdal í samvinnu Kópavogs og Reykjavíkurborgar - mögulega í nálægð við íþróttasvæði Víkings eða íþróttasvæði HK. Sundlaugin yrði fyrst og fremst hugsuð sem hverfislaug sem þjónaði skólasundi á daginn og almenningi eftir lok skóladags. Vegna legu má gera ráð fyrir að hún yrði töluvert nýtt af útivistarfólki sem leggur leið sína um dalinn. Lögð yrði áhersla á vistvænar útfærslur í hvívetna. Aðgengi yrði að miðast aðallega við gangandi og hjólandi þó þannig að hægt yrði að nýta bílastæði við skólabyggingar og Fagralund. Ákvörðun hefur ekki verið tekin um málið. Sjá einnig texta í kafla 6.2, töflu 6-1 um ÍP-3. Daltún liggur sunnan við svæðið. Stærð: 2,75 ha.

OP-2.03	Túnsvæði neðan við Álfatún og Kjarrhólma	Túnsvæði neðan við Álfatún og Kjarrhólma sem liggur að bæjarmörkum Reykjavíkur. Svæðið afmarkast við göngustíg milli Álfatúns og Reykjavíkur vestan megin og austur að Smiðjuhverfi. Innan svæðis er framræst votlendi, Yndisgarður, Rósagarður, garðlönd, árstíðabundnir fótoltavellir og Lómatjörn. Á svæðinu er hverfisvernd, sjá HV-9 og HV-23. Stærð: 22,93 ha.
OP-2.04	Fossvogsbrún	Svæði sem afmarkast af Smiðjuveg og er að mestu grassvæði við götur. Stærð: 0,38 ha.
OP-2.05	Furugrundargeiri	Geiri frá Nýbýlavegi að opnu svæði í Fossvogi, með tilheyrandi stigakerfi, áningar- og trjásvæði. Stærð: 0,73 ha.
OP-2.06	Daltúnsgeiri	Geiri frá Nýbýlavegi að opnu svæði í Fossvogi, með tilheyrandi stigakerfi, áningar- og trjásvæði. Stærð: 0,68 ha.
OP-2.07	Álfatúnsgeiri	Geiri frá Nýbýlavegi að opnu svæði í Fossvogi, með tilheyrandi stigakerfi, áningar- og trjásvæði. Stærð: 0,34 ha.
OP-2.08	Fossvogsgeiri	Geiri frá Nýbýlavegi að opnu svæði í Fossvogi, með tilheyrandi stigakerfi, áningar- og trjásvæði. Stærð: 1,67 ha.
OP-2.09	Einbúalundur	Svæði sem nær frá Skemmuvegi, bleikri götu niður að hverfisvernduðu svæði Einbúa, sjá HV-4. Stærð: 0,68 ha.
OP-2.10	Nýbýlavegur /Auðbrekka	Opið svæði meðfram Nýbýlavegi og til norðurs meðfram vestari hluta Lundar og Hafnarfjarðarvegur. Stærð: 3,86 ha.
OP-2.11	Nýbýlavegur	Opið svæði sunnan við Nýbýlavegi og norðan við Lundabrekku. Stærð: 1,34 ha.
OP-2.12	Nýbýlavegur /Dalvegur	Opið svæði meðfram Nýbýlavegi sem liggur til suðurs inn Dalveg. Stærð: 3,08 ha.
OP-2.13	Víghólasvæði	Á reitnum er opið svæði milli Lyngheiðar og Melaheiðar og í vesturhluta þess er Víghóll sem er friðlýst náttúruvætti. Þar er hringsjá. Allnokkur trjárækt er á hluta svæðisins en þar er einnig leiksvæði og sparkvellir, auk göngustíga. Stærð: 3,07 ha.
OP-2.14	Digranessvæði	Austan við lóð Álfhóllsskóla-Digraness er opið svæði sem nær frá Álfhólsvegi að Skálaheiði. Nyrst á svæðinu er Álfhóllinn en syðst, suðaustan við Digranes, íþróttahús HK, standa tóftir lögbýlisins Digraness. Þar má sjá bæjarhlað ásamt gömlum túngarði. Stærð: 0,86 ha.
OP-2.15	Valahjallasvæði	Svæði sem liggur frá vestri við verslunarsvæði við Engihjalla 8 og að Valahjalla til norðurs og Engihjalla til austurs og suðurs. Stærð: 0,27 ha.
OP-2.16	Hlíðargarður	Hlíðargarður er fyrsti almenningsgarðurinn í Kópavogi og eini eiginlegi skrudgarðurinn. Hann er staðsettur á milli íbúðarhúsa við Hlíðarhvam og Lindarhvam og er aðkoma að garðinum frá báðum götunum. Hlíðargarður var skipulagður í klassískum stíl evrópskra hallargarða og á hann fáa sína líka hér á landi. Innan svæðis er leiksvæði, grillaðstaða, og vatnssvæði. Nýtt hverfisverndarsvæði, sjá HV-26. Stærð: 0,45 ha.
OP-2.17	Digraneskirkju-svæði	Opið svæði umhverfis Digraneskirkju sem liggur niður að Kópavogsdal og til austurs inn að Hjallahverfi. Afmarkast við verndarsvæði í Kópavogsdal. Innan svæðis er hverfisvernd, HV-8. Stærð: 4,45 ha.
OP-2.18	Heiðarhjallageiri	Geiri sem liggur frá Kópavogsdal upp að Heiðarhjalla og upp að íþróttahúsi Digraness. Stærð: 1,32 ha.
OP-2.19	Hlíðarhjallageiri	Geiri sem liggur frá Kópavogsdal upp Hlíðarhjalla. Stærð: 0,66 ha.
OP-2.20	Engihjallasvæði	Svæði þar sem er Malarvöllur sem liggur frá Kópavogsdal til austurs að Nýbýlavegi. Svæðið afmarkast við Engihjalla til norðurs. Stærð: 1,11 ha.
OP-2.21	Kópavogsdalur -vestur	Svæðið afmarkast frá Hafnarfjarðarvegi til vesturs og liggur austur að Digranesvegi. Á svæðinu eru gróðurlundir, göngustígar, leiksvæði, púttvöllur, trjálundir, gróðurþekja, grassvæði, Fífuhvammur 20, tjörn, Kópavogslækur, æfingataeki og gert er ráð fyrir íþróttta- og lýðheilsugarði. Sjá einnig umfjöllun um lýðheilsugarð í kafla 6.2, Íþróttamál, íþróttasvæði, töflu 6-1 um Íþ-4. Innan svæðis er hverfisvernd, sjá HV-8, og minjavernd, sjá MV-12. Stærð: 11,02 ha.
OP-2.22	Kópavogsdalur -austur	Svæði afmarkast við Digranesveg til vesturs og Dalveg til suðurs og Lækjarhjalla til austurs. Á svæðinu er leiksvæði, frísbíggvöllur, göngustígar, húsnæði Hjálparsveitar skáta í Kópavogi, Digranesvegur 89, æfingataeki, árstíðabundinn fótoltavöllur, trjálundir (lerkitré), gróðurþekja, grassvæði og tjarnsvæði. Innan svæðis er hverfisvernd, sjá HV-27. Stærð: 15,96 ha.
Smárar		
OP-3.01	Hafnarfjarðarvegarspilda	Opið svæði við Hafnarfjarðarveg. Stærð: 0,28 ha.



Mynd 4-12. Vetrarstemning.

Ljósm. H.M.

OP-3.02	Fífuhvammsvegur / Arnarnesvegur	Opið svæði við Fífuhvammsveg sem liggur frá vestri til austurs og svæði sem liggur til suðurs að Arnarnesvegi við bæjarmörk Garðabæjar. Stærð: 9,64 ha.
OP-3.03	Arnarsmárageiri	Opið svæði með leiksvæðum í Smárahverfi sunnan Fífuhvammsvegur og norðan Arnarsmára. Stærð: 2,91 ha.
Fífuhvammur		
OP-4.01	Lindarvegur	Opið svæði meðfram Lindarvegi til norðurs og suðurs. Stærð: 3,07 ha.
OP-4.02	Selhryggur norður (að Reykjanesbraut)	Opið svæði á milli Reykjanesbrautar og Lindarhverfis, á mörkum Kópavogs og Reykjavíkur. Stígur liggur eftir svæðinu og tengir það á mörgum stöðum inn í aðliggjandi hverfi. Á Selhrygg er nokkur trjárækt, leiksvæði og áningarstaðir. Stærð: 4,58 ha.
OP-4.03	Fífuhvammsvegur / Lindir/Salir	Opið svæði við Fífuhvammsveg sem liggur frá Lindarvegi að Arnarnesvegi. Stærð: 7,99 ha.
OP-4.04	Hvammsvæði	Opið svæði milli Selhryggs og Lindaskóla, alls um 6,3 ha. Þarna er hinn eiginlegi hvammur sem jörðin dró nafn sitt af (Hvammur, Hvammkot, Fífuhvammur) enda stóð bærinn þar í grennd. Á svæðinu eru merkar minjar, bæði sögulegar og jarðfræðilegar. Þar eru m.a. leiksvæði, garðlönd og sleðabrekkur. Stærð: 6,11 ha.
OP-4.05	Selhryggur	Opið svæði um 2,3 km á lengd á mörkum Kópavogs og Reykjavíkur. Seljahverfi er annars vegar og Lindir og Salir hins vegar. Stígur liggur eftir svæðinu og tengir það á mörgum stöðum inn í aðliggjandi hverfi. Norðurhluti svæðisins liggur að útivistarsvæðinu í Kópavogsdal og í suðaustri heldur stígurinn áfram yfir í Kóra. Á Selhrygg er nokkur trjárækt, leiksvæði og áningarstaðir. Stærð: 5,61 ha.
OP-4.06	Hádegishólar	Opið svæði milli Lindarhverfis og Kópavogskirkjugarðs. Innan svæðis eru Hádegishólar og er svæðið verndað sem hverfisverndarsvæði, sjá hverfisvernd 10. Stærð: 3,76 ha.

OP-4.07	Salir	Opið svæði innan Salahverfis. Þar eru ýmis leiksvæði og göngustígar innan svæðisins sem liggja að mörgum götum hverfisins milli hverfishluta. Stærð: 7,38 ha.
OP-4.08	Arnarnesvegur	Svæði sem liggur norðan við Arnarnesvegi og liggur samsíða veginum frá vestri til austurs. Stærð: 5,95 ha.
OP-4.09	Öldusalir	Svæði sem liggur norðan Öldusala og vestan við Golfvöll Kópavogs- og Garðabæjar í Leirdal. Stærð: 1,96 ha.
Vatnsendi		
OP-5.02	Austurkór	Svæðið milli golfvallar í Leirdal og íbúðarbyggðar á Rjúpnahæð, Smalaholti og við Álmakór. Svæðið var áður að stórum hluta landgræðsluskógasvæði sem gróðursett var í árin 1990-1991. Stígar hafa verið lagðir um hluta svæðisins og þar er m.a. gert ráð fyrir leiksvæðum. Stærð: 11,45 ha.
OP-5.03	Austurkórsgæiri	Svæði sunnan megin við götuna Austurkór við hringtorg og fyrirhugaða umferðartenginu við Garðabæ. Stærð: 0,41 ha.
OP-5.04	Austurkórslundur	Svæði sunnan megin við götuna Austurkór við fyrirhugað leiksvæði við bæjarmörk Garðabæjar. Stærð: 0,45 ha.
OP-5.05	Austurkórstungur	Stórt svæði sem liggur innan Austurkórs með göngustígum sem tengja hverfið saman og liggja milli hverfishluta. Stærð: 7,67 ha.
OP-5.06	Arnarnesvegur /Reykjavík	Svæði sem liggur norðan megin meðfram Arnarnesvegi milli bæjarmarka Reykjavíkur við Breiðholt og Kórahverfi. Svæðið liggur frá Markasteini og að Vetrargarði í Reykjavík og fyrirhugaðri brú fyrir virka ferðamáta. Stærð: 3,56 ha.
OP-5.07	Arnarnesvegur /Kórar	Svæði sem liggur sunnan megin meðfram Arnarnesvegi milli bæjarmarka Reykjavíkur við Breiðholt og Kórahverfi. Svæðið liggur frá Markasteini og að Vetrargarði í Reykjavík og fyrirhugaðri brú fyrir virka ferðamáta. Stærð: 3,61 ha.
OP-5.08	Baugakór	Opið svæði, púttvöllur við Baugakór og nágrenni. Stærð: 4,66 ha.
OP-5.09	Vatnsendavegur	Svæði sem liggur frá bæjarmörkum Garðabæjar, meðfram Vatnsendavegi að Kóravegi. Stærð: 5,25 ha.
OP-5.10	Tröllakórsvæði	Opið svæði sem umlykur Tröllakór og liggur norðan megin við Kjóavelli og vestan megin við Kórinna og aðliggjandi íþróttasvæði. Stærð: 4,02 ha.
OP-5.11	Baugakórsgæiri	Tunga sem liggur frá Vatnsendavegi inn að Baugakór milli Hörðuvallaskóla og leikskólans Kórs. Stærð: 0,59 ha.
OP-5.12	Kóravegur	Svæði sem liggur samsíða Kóravegi og Kambavegi að Arnarnesvegi milli Vatnsendahæðar og Kleifakórs. Stærð: 3,07 ha.
OP-5.13	Vatnsendahvarf	Opið svæði í tengslum við nýja byggð í Vatnsendahvarfi (-hæð). Þar eru fyrirhugaðir stígar sem tengja hverfin saman. Stærð: 6,39 ha.
OP-5.14	Turna- og Tónahvarf	Svæði sem liggur frá hringtorgi við Vatnsendaveg til vesturs að Turna- og Tónahvarfi og til austurs að Ögurhvarfi og norður að Arnarnesvegi. Stærð: 5,18 ha.
OP-5.15	Arnarnesvegur /Breiðholtsbraut	Svæði sem liggur sunnan megin við Breiðholtsbraut og liggur inn að Arnarnesvegi. Stærð: 1,35 ha.
OP-5.16	Dimma-austur	Svæði sem er austan megin við Dimmu og liggur að Elliðavatni og að bæjarmörkum Reykjavíkur. Innan svæðis er hverfisvernd, sjá HV-13, Skyggfir og Vatnsendakrikar. Vaxtarmörk svæðisskipulags höfuðborgarsvæðisins eru skilgreind innan svæðis. Innan svæðis liggja reiðstígar. Stærð: 19,36 ha.
OP-5.17	Dimma-vestur	Svæði sem er vestan megin við Dimmu og liggur að Ögurhvarfi og að Elliðavatni. Innan svæðis eru Dimmuhvarf 4-14 og Fornahvarf 1-3. Innan svæðis liggja reiðstígar og þar er hluti af hverfisverndarsvæði, HV-13. Innan svæðis liggja einnig reiðstígar. Stærð: 7,35 ha.
OP-5.18	Vatnsendageiri	Svæði sem liggur frá Vatnsendahvarfi til norðvesturs að OP-5.14. Stærð: 2,00 ha.
OP-5.19	Elliðavatnssvæði	Svæði sem liggur um Vatnsenda að Elliðavatni. Stærð: 13,59 ha.
OP-5.20	Elliðahvammur	Strönd Elliðavatns býður upp á mikla útivistarmöguleika en er mjög óaðgengileg eins og er. Fyrirhugað er að leggja þar göngustíg sem bæta mun úr þessu. Í tengslum við stíginn verða misstór og fjölbreytt opin svæði. Til þeirra telst m.a. Þingnes sem er friðlýst skv. lögum um menningarminjar. Strönd Elliðavatns, innan lögsögu Kópavogs, er alls um 5 km að lengd. Stærð: 8,10 ha.
OP-5.21	Fróðáþingssvæði	Svæði sem liggur til suðvesturs frá Vatnsendavegi að Boðáþingi. Stærð: 4,46 ha.
OP-5.22	Fagrabrekkugeiri	Svæði sem liggur austan megin Elliðahvamsvegur frá Lindarhvammi til norðurs að suðurenda Hólmaþings og að Elliðavatni. Stærð: 1,37 ha.



Mynd 4-13. Í Smalaholti í Rjúpnahæð.

Ljósmynd. F.B.

OP-5.23	Gulapingsvæði	Svæði milli Hólmapings og Gulapings að Vatnsendablettum til suðurs. Stærð: 1,23 ha.
OP-5.24	Boðapingsvæði	Svæði sem liggur sitt hvorum megin við þjónustumiðstöð í Boðapingi og til norðurs að Vallakór. Stærð: 4,80 ha.
OP-5.25	Rjúpnadalshlíð / Smalaholt	Milli Þinga og Vatnsendahlíðar er opið svæði sem liggur frá vestri til austurs. Reiðstígur liggur um svæðið frá Kjóavöllum og göngustígur er fyrirhugaður. Stærð: 9,15 ha.
OP-5.26	Vatnsendahlíð	Svæði sem liggur frá suðvestri til norðausturs að Elliðavatni frá Guðmundarlundi. Stærð: 1,60 ha.
OP-5.27	Guðmundarlundur	Árið 1997 fékk Skógræktarfélag Kópavogs til umsjónar landsspildu við Stórabás á Vatnsenda sem þá var 6,5 ha. Guðmundarlundur er nú um 11 ha að stærð. Þar er m.a. grillaðstaða, leiksvæði og garður sem tileinkaður er Hermannni Lundholm, fyrsta garðyrkjumanninum sem ráðinn var til Kópavogsbæjar. Þar er einnig umhverfissetur sem er sameign Kópavogsbæjar og Skógræktarfélags Kópavogs. Guðmundarlundur er hverfisverndaður HV-18. Stærð: 17,96 ha.
OP-5.28	Eyjur/Elliðavatni	Eyjur í Elliðavatni. Stærð: 2,38 ha.

4.1.6 Friðlýst svæði

Skilgreining takmörkunar á landnotkun: **Svæði á landi og í sjó sem eru friðlýst eða njóta verndar samkvæmt lögum, þ.e. náttúruvætti (sérstæðar náttúrumyndanir), friðlönd, þjóðgarðar og fólkvangar. (gr. 6.3.d í skipulagsreglugerð, Friðlýst svæði (FS)).**

Markmið

- Fræðslu um náttúru- og sögulegar minjar í bænum verði sinnt í samræmi við heimsmarkmið 11.4 um verndun náttúru og menningararfleifðar.
- Mikilvægar náttúruminjar í Kópavogi skulu njóta verndar í samræmi við heimsmarkmið 15.1 um sjálfbæra nýtingu og endurheimt vistkerfa.

Tafla 4-4. Yfirlit. Friðlýst svæði. Upplýsingar um friðlýst svæði má m.a. finna á vef Umhverfisstofnunar. Reglur um friðlýst svæði eru mismunandi og fara eftir markmiðum friðlýsingar, eðli svæðisins og samkomulagi við hagsmunaaðila.

Nr	Heiti	Lýsing		
Kársnes				
FS-1	Borgir á Kársnesi	<p>Friðlýstar sem náttúruvætti með auglýsingu í Stjórnartíðindum B, nr. 269/1981. Stærð náttúruvættisins er 2,8 ha.</p> <p>Eftirfarandi reglur gilda um hið friðlýsta svæði:</p> <ol style="list-style-type: none"> 1. Varðveita skal jarðmyndanir og lífríki svæðisins eftir föngum. Hvers konar rask, er breytt getur útliti þess, er óheimilt nema til komi samþykki Umhverfisstofnunar. 2. Umferð gangandi fólks er heimil um svæðið. Þá er heimilt, að höfðu samráði við náttúruverndarnefnd og skipulagsnefnd, að leggja gangstíga um svæðið og koma fyrir öðrum búnaði, svo sem bekkjum, í þágu útivistar á svæðinu. Hreyfihömluðu fólki skal gert kleift að njóta útivistar á svæðinu. 3. Öllum er skylt að ganga vel um hið friðlýsta svæði. <p>Heimild: https://ust.is/library/Skrar/Einstaklingar/Fridlystsvaedi/Auglysingar/borgir_kopavogi_269_1981.pdf</p> <p>Umhverfis friðlýsta svæðið afmarkast svokallað jaðarsvæði og er stærð þess 1,3 ha.</p>		<p>konar mannvirkjagerð eða jarðrask, sem breytt getur útliti eða eðli svæðisins, er óheimilt, nema til komi leyfi Umhverfisstofnunar.</p> <ol style="list-style-type: none"> 2. Gangandi fólki er heimil för um svæðið, enda sé góðrar umgengni gætt. Skylt er að hlíta nánari reglum sem bæjarstjórn kann að setja um umferð og umgengni með samþykki Umhverfisstofnunar. 3. Hvers konar losun jarðefna, rusls eða sorps er óheimil á svæðinu. <p>Heimild: https://ust.is/library/Skrar/Einstaklingar/Fridlystsvaedi/Auglysingar/trollaborn_294_1983.pdf</p>
FS-5	Bláfjöll	<p>Fyrst friðlýst sem fólkvangur árið 1973 en friðlýsingin var endurskoðuð með auglýsingu í Stjórnartíðindum B, nr. 173 árið 1985.</p> <p>Umsjón með fólkvanginum er í höndum samvinnunefndar sem skipuð er fulltrúum Reykjavíkur, Kópavogs, Seltjarnarness, Hafnarfjarðar, Garðabæjar, Sandgerðis, Grindavíkur, Sveitarfélagsins Garðs, Sveitarfélagsins Voga, Reykjanesbæjar og Mosfellsbæjar.</p> <p>Um fólkvanginn gilda eftirfarandi reglur:</p> <ol style="list-style-type: none"> 1. Fótgangandi fólki er heimil för um allt svæðið, og óheimilt er að reisa þar girðingar eða annars konar tálmanir, á þann veg að umferð fólks torveldist. 2. Óheimilt er að gera á svæðinu jarðrask nema leyfi Umhverfisstofnunar komi til. 3. Stefnt skal að því, að svæðið skuli skipulagt til skíðaiðkana eftir því, sem efni þykja til, en hvers konar mannvirkjagerð er háð samþykki Umhverfisstofnunar. <p>Heimild: https://ust.is/library/Skrar/Einstaklingar/Fridlystsvaedi/Auglysingar/blafjoll_173_1985.pdf</p> <p>Stjórn fólkvangsins er heimilt að takmarka eða banna umferð vélknúinna farartækja innan marka fólkvangsins.</p> <p>Allar framkvæmdir innan Bláfjallafólkvangs eru háðar samþykki heilbrigðiseftirlits vegna vatnsverndar.</p> <p>Stærð fólkvangsins er 8.400 ha og um 6.300 ha af landi Kópavogs eru innan Bláfjallafólkvangs.</p>		
FS-2	Skerjafjörður Sjá einnig strand-svæði VS-1 í kafla 4.1.11	<p>Hluti Fossvogs og Kópavogs. Friðlýst sem búsvæðavernd 2012. Hið friðlýsta svæði skiptist í tvo hluta, annars vegar eru 39 hektarar í Kópavogi og hinsvegar 24 ha í Fossvogi. Stærð búsvæðis er 62,6 ha.</p> <p>Markmiðið með friðlýsingu Skerjafjarðar er að vernda lífríki við ströndina, í fjöru og á grunnsævi, einkum og sér í lagi með tilliti til fugla. Jafnframt er það og fræðslugildi svæðisins sem felst í líffræðilegri fjölbreytni og samrýmist verndun búsvæða fugla.</p> <p>Heimild: https://ust.is/library/Skrar/Einstaklingar/Fridlystsvaedi/Fridlysingar/Skerjafjordur/K%3b3pavogur%20stj%3b3rnart%3bad%3b0indi.pdf</p>		
Digranes				
FS-3	Víghólar á Digraneshálsi	<p>Friðlýstir sem náttúruvætti með auglýsingu í Stjórnartíðindum B, nr. 778/1983. Stærð náttúruvættisins er 1,4 ha.</p> <p>Eftirfarandi reglur gilda um hið friðlýsta svæði:</p> <ol style="list-style-type: none"> 1. Varðveita skal jarðmyndanir og lífríki svæðisins í núverandi mynd. Hvers konar mannvirkjagerð eða jarðrask, sem breytt getur útliti eða eðli svæðisins, er óheimilt, nema til komi sérstakt leyfi Umhverfisstofnunar. 2. Gangandi fólki er heimil för um svæðið, enda sé góðrar umgengni gætt. Þá er bæjarstjórn heimilt, að höfðu samráði við náttúruverndarnefnd og skipulagsnefnd, að láta planta skjólgróðri, leggja gangstíga, setja upp bekki og annan búnað í þágu útivistar á svæðinu. 3. Hvers konar losun jarðefna, rusls eða sorps er óheimil á svæðinu. <p>Heimild: https://ust.is/library/Skrar/Einstaklingar/Fridlystsvaedi/Auglysingar/vigholar_778_1983.pdf</p>		
Uppland				
FS-4	Tröllabörn í Lækjarbotnalandi	<p>Friðlýst sem náttúruvætti með auglýsingu í Stjórnartíðindum B, nr. 294/1983. Stærð náttúruvættisins er 4,7 ha.</p> <p>Eftirfarandi reglur gilda um hið friðlýsta svæði:</p> <ol style="list-style-type: none"> 1. Varðveita skal jarðmyndanir og lífríki svæðisins í núverandi mynd. Hvers 		<p>Eldborg er einn þriggja gíga af eldborgargerð hjá Kóngsfelli. Eldborg var friðlýst sem náttúruvætti árið 1971. Stærð náttúruvættisins er 34,8 ha.</p> <p>Eftirfarandi reglur gilda um hið friðlýsta svæði:</p> <ol style="list-style-type: none"> 1. Óheimilt er að ganga um hlíðar og barma gígsins utan merktra göngu-slóða. Enn fremur er hvers konar akstur utan vega á hinu friðlýsta svæði bannaður. 2. Skylt er vegfarendum að sýna varúð, svo ekki spillist gróður eða aðrar minjar á hinu friðaða svæði í umhverfi eldstöðvarinnar. 3. Jarðrask allt og mannvirkjagerð á hinu friðaða svæði er háð leyfi Umhverfisstofnunar. <p>https://ust.is/library/Skrar/Einstaklingar/Fridlystsvaedi/Auglysingar/Eldborg_blafjoll_121_1974.pdf</p> <p>Ekki má fara með hesta um svæðið utan vegar og stranglega er bannað að beita þeim innan þess.</p>

Leiðir

- Upplýsa skal íbúa um staði eða svæði innan bæjarlandsins sem eru mikilvægir vegna náttúru, menningar og / eða sögu, t.d. með fróðleiksskiltum og fræðsluefni á vefsíðu bæjarins í samræmi við heimsmarkmið 11.4 um verndun náttúru og menningararfleifðar.
- Á hverju ári verði valinn staður sem þykir mikilvægur sökum náttúru, sögu- eða menningar og fróðleiksskilti sett upp í samræmi við heimsmarkmið 11.4 um verndun náttúru og menningararfleifðar.
- Tekin verði saman náttúru- og söguminjaskrá fyrir Kópavog þar sem m.a. kemur fram afmörkun og lýsing á vernduðum stöðum og svæðum í samræmi við heimsmarkmið 11.4 um verndun náttúru og menningararfleifðar sem og almennar reglur um umgengni um staðina eða svæðin.
- Unnin verði verndaráætlun fyrir lífríki við Elliðavatn og leirurnar í Kópavogi og Fossvogi í samstarfi við aðliggjandi sveitarfélög í samræmi við heimsmarkmið 15.1 um sjálfbæra nýtingu og endurheimt vistkerfa og 17.17 um skilvirk samstarfsverkefni.
- Kópavogsbær beiti sér fyrir því meðal sveitarfélaga er eiga lögsögu í Skerjafirði að unnin verði úttekt á stöðu fjarðarins með tilliti til náttúruverndar og mögulegrar byggðapróunar á höfuðborgarsvæðinu í samræmi við heimsmarkmið 17.17 um skilvirk samstarfsverkefni.
- Sérstök áhersla verði lögð á kynningu og fræðslu á friðlýsingu hluta Skerjafjarðar innan lögsögu Kópavogs.
- Unnið verði að stækkun á friðlýstu svæði við Tröllabörn í Lækjarbotnum.

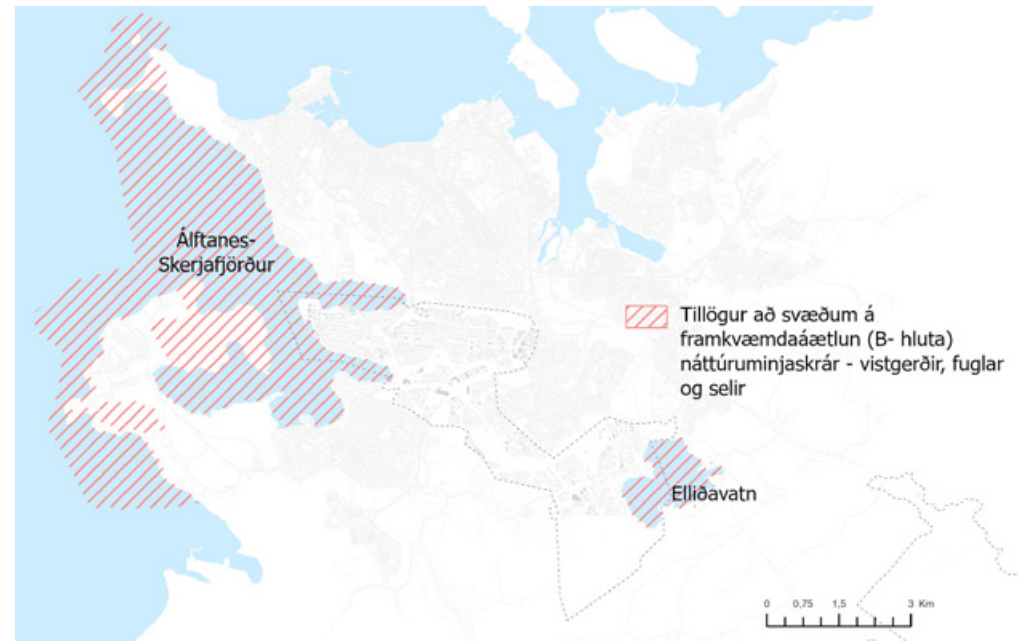
Friðlýst svæði samkvæmt lögum um náttúruvernd

Í aðalskipulagi eru tilgreind þau svæði sem njóta sérstakrar friðunar samkvæmt lögum um náttúruvernd nr. 60/2013. Flokkar friðlýstra svæða samkvæmt VIII. kafla. Flokkar friðlýstra svæða eru:

- Náttúruvé
- Óbyggð víðerni
- Þjóðgarðar
- Náttúruvætti
- Friðlönd
- Landslagsverndarsvæði
- Verndarsvæði með sjálfbærri nýtingu náttúruauðlinda
- Náttúruminjar í hafi
- Fólkvangar
- Friðlýsing svæða í verndarflokki verndar- og orkunýtingaráætlunar
- Starfsemi og framkvæmdir utan friðlýsts svæðis
- Friðlýsing heilla vatnakerfa

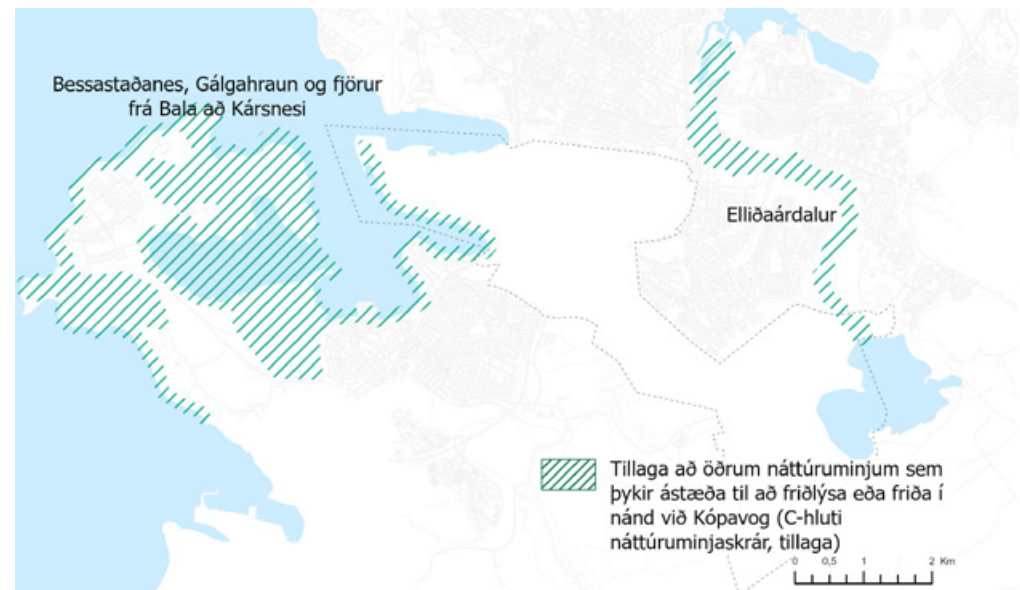
Í Kópavogi eru sex staðir eða svæði friðlýst samkvæmt ofangreindri flokkun, samanber töflu 4-3 Yfirlit yfir friðlýst svæði:

Mannvirkjagerð og jarðrask innan þessara svæða er háð leyfi Umhverfisstofnunar samkvæmt friðlýsingarskilmálum. Aðalskipulag þetta markar ekki stefnu um framkvæmdir utan friðlýstra svæða sem geta haft áhrif á friðlýst svæði sbr. 54. gr. laga um náttúruvernd.



Mynd 4-14. Tillaga NÍ (árið 2018) að svæðum á framkvæmdaáætlun (B-hluta) náttúruminjaskrár. Framkvæmdaáætlun, þ.e. skrá yfir þær náttúruminjar sem Alþingi ákveður að setja í forgang um friðlýsingu eða friðun (til næstu fimm ára). Samsvarar náttúruverndaráætlun samkvæmt eldri lögum.

Heimild: Lög um náttúruvernd nr. 60/2013. Náttúrufræðistofnun Íslands, NÍ.



Mynd 4-15. Tillaga NÍ (árið 2018) að C-hluta náttúruminjaskrár. Aðrar náttúruminjar, þ.e. landsvæði, náttúrumyndanir og lífverur, búsvæði þeirra, vistgerðir og vistkerfi sem ástæða þykir til að friðlýsa eða friða.

Heimild: Lög um náttúruvernd nr. 60/2013. Náttúrufræðistofnun Íslands, NÍ.

4.1.7 Önnur náttúruvernd

Skilgreining takmörkunar á landnotkun: **Svæði á náttúru-minjaskrá, þ.m.t. svæði í náttúruverndaráætlun, jarð-myndanir og vistkerfi sem njóta sérstakrar verndar samkvæmt lögum um náttúruvernd. Jafnframt svæði sem skilgreind eru í verndarflokki í verndar- og orkunýting-aráætlun. (gr. 6.3.e í skipulagsreglugerð, Takmarkanir á landnotkun, Önnur náttúruvernd (ÖN)).**

Sjá umfjöllun um m.a. stefnu og framkvæmdir í **Umsögn/stefna Kópavogs** aftast í þessum kafla.

Náttúruminjaskrá - lög um náttúruvernd nr. 60/2013

Náttúruminjaskrá er listi yfir öll friðlýst svæði á Íslandi og mörg önnur merkileg svæði sem hafa ekki enn verið friðlýst. Umhverfisstofnun skal í samráði við Náttúrufræðistofnun Íslands og hlutaðeigandi náttúrustofur og náttúruverndarnefndir sjá um undirbúning og öflun gagna vegna viðbóta við náttúruminjaskrá og heildarútgáfu hennar.

Í náttúruminjaskrá skulu vera sem gleggstar upplýsingar um:

- Friðlýstar náttúruminjar.

- Náttúruminjar sem ástæða þykir til að friðlýsa samkvæmt náttúruverndaráætlun.
- Aðrar náttúruminjar, þ.e. landsvæði, náttúrumyndanir og lífverur, búsvæði þeirra, vistgerðir og vistkerfi sem rétt þykir að vernda.

Í náttúruminjaskrá skal lýst sérkennum náttúruminja og þýðingu þeirra fyrir náttúru landsins.

Heimild: Umhverfisstofnun, 31. mars 2020, <https://www.ust.is/nattura/natturuverndarsvaedi/natturuminjaskra/>

Náttúruminjaskrá skiptist í þrjá hluta sem auðkenndir eru sem A, B og C-hluti.

- A-hluti er skrá yfir náttúruminjar og svæði sem hafa verið friðlýstar eða friðaðar.
- B-hluti er tillaga NÍ (árið 2018) að framkvæmdaáætlun náttúruminjaskrár, þ.e. skrá yfir þær náttúruminjar sem lagt er til að Alþingi setji í forgang um friðlýsingu eða friðun til næstu fimm ára. Áður en tillögurnar verða lagðar fyrir Alþingi verður haft samráð við sveitarfélög, landeigendur og aðra hagsmunaaðila.
- C-hluti er tillaga NÍ (árið 2018) að skrá yfir náttúruminjar sem ástæða þykir til að friðlýsa eða friða. Í lögum um náttúruvernd er lögð áhersla á að byggja upp skipu-

legt net verndarsvæða til að stuðla að vernd líffræðilegrar fjölbreytni, jarðfræðilegrar fjölbreytni landsins og fjölbreytni landslags.

Heimild: Lög um náttúruvernd nr. 60/2013. Náttúrufræðistofnun Íslands, NÍ. <https://www.ni.is/midlun/natturuminjaskra>

„X. Kafli. (Sérstök vernd tiltekinna vistkerfa, jarðminja o.fl.) (lög um náttúruvernd nr. 60/2013)

(áður nutu þessar landslagsgerðir sérstakrar verndar skv. 37. grein þáverandi/fyrri náttúruverndarlaga)

„61. gr. Sérstök vernd tilekinna vistkerfa og jarðminja.“

„Eftirtalin vistkerfi njóta sérstakrar verndar í samræmi við markmið 2. gr. sbr. c- lið 3. gr.:

- a. votlendi svo sem hallamýrar, flóar, flæðimýrar, rústamýrar, (20.000 m² að flatarmáli eða stærri, stöðuvötn og tjarnir 1.000 m² að flatarmáli eða stærri og sjávarfitjar og leirur.
- b. sérstæðir eða vistfræðilega mikilvægir birkiskógar og leifar þeirra þar sem eru m.a. gömul tré.“ (1.mgr. 61.gr.)

„Eftirtaldar jarðminjar njóta sérstakrar verndar í samræmi við markmið 3. gr.

- c. eldvörp, eldhraun, gervíggar og hraunhellar sem myndast hafa eftir að jökull hvarf af landinu á síðjökultíma,
- d. fossar og nánasta umhverfi þeirra að því leyti að sýn að þeim spillist ekki, hverir og aðrar heitar uppsprettur ásamt lífríki sem tengist þeim og virkri ummyndun og útfellingum, þar á meðal hrúðri og hrúðurbreiðum.“ (2.mgr. 61.gr.)

Jafnframt er í lögum tekið fram í 3. mgr. 61. gr.;

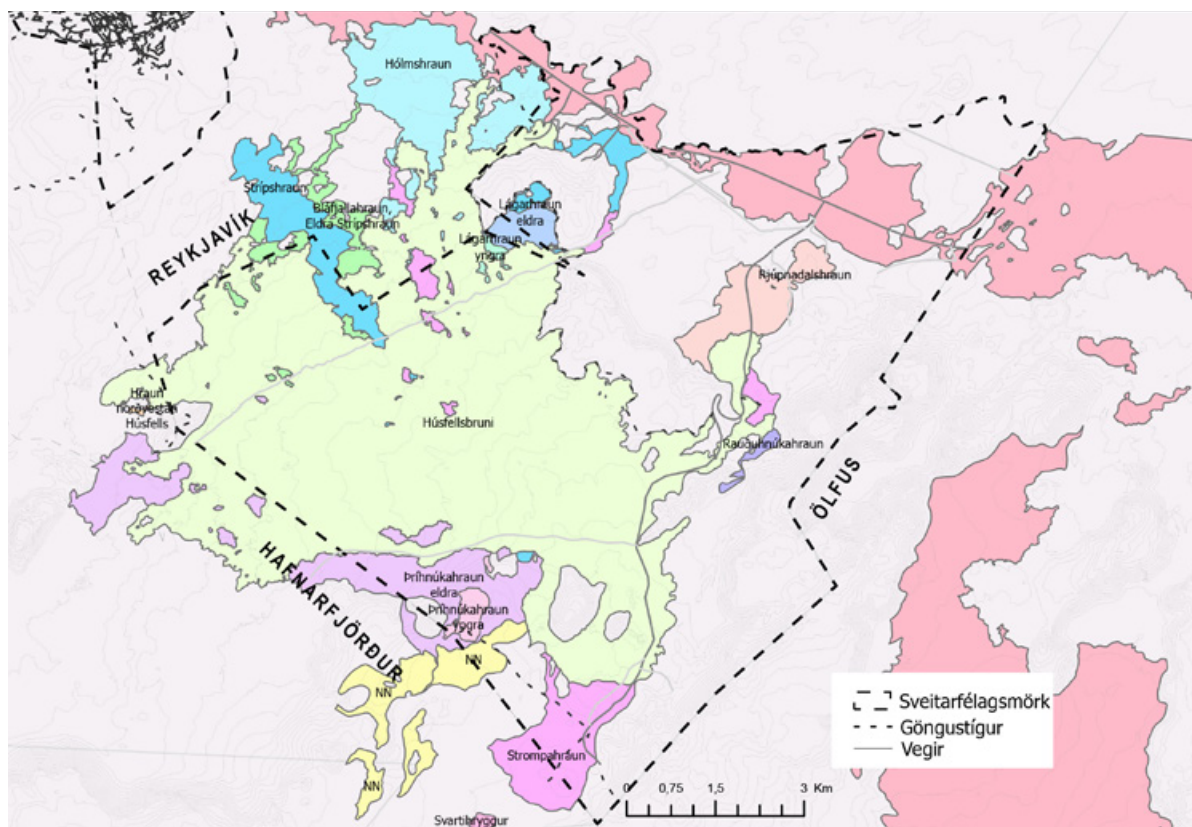
„Forðast ber að raska vistkerfum og jarðminjum sem taldar eru upp í 1. og 2. mgr. (hér að ofan) nema brýna nauðsyn beri til. Skyld er að afla framkvæmdaleyfis, sbr. skipulagslög og lög um mannvirki, vegna framkvæmda sem hafa í för með sér slíka röskun. Áður en leyfi er veitt skal leyfisveitandi leita umsagnar Umhverfisstofnunar og viðkomandi náttúruverndarnefndar nema fyrir liggja staðfest aðalskipulag og samþykkt deiliskipulag þar sem umsagnir skv. 1. og 2. mgr. 68 gr. (Gerð skipulagsáætlana) liggja fyrir.“

B-hluti náttúruminjaskrár

Eftirfarandi svæði innan Kópavogs hafa verið tilnefnd á framkvæmdaáætlun náttúruminjaskrár en eiga eftir að fá heildstæða málsmeðferð og afgræiðslu Alþingis (2019).

Elliðavatn: Elliðavatn, 2,1 km². Svæðið er tilnefnt á B-hluta náttúruminjaskrár vegna vatnavistgerðar. Vatnið, ásamt Elliðavatnsengjum, eyjum, hólum og bökkum vatnsins. Í vatninu eru stór og samfelld svæði þar sem tjarnalaukur og álfalaukur vex. Ferskvatn, laukavötn. Bent er á að Elliðavatn er hverfisverndað í aðalskipulagi Kópavogs, **HV-14, Elliðavatn**. Sjá töflu í kafla 4.1.8 Hverfisverndarsvæði.

Álftanes - Skerjafjörður: Fjörur og grunnsævi frá Balatjörn á sunnanverðu Álftanesi að Gróttu á Seltjarnarnesi. Einnig fylgir Bessastaðanes og ysti hluti Seltjarnarness. Stærð svæðis 31,4 km².



Mynd 4-16. Nútímahraun.

Heimild: Náttúrufræðistofnun Íslands, sérstök vernd, kortasjá NÍ.

Tafla 4-5. Yfirlit yfir aðra náttúruvernd.

Nr	Heiti	Lýsing
ÖN-1	Aðrar náttúru-minjar Elliðaárdalur	Elliðaárdalur er í lögsögu Reykjavíkur og Kópavogs. Svæðið (nr. 124) sem er á náttúruminjaskrá er vatnasvið Elliðaáa í Elliðaárdal, frá upptökum í Elliðavatni allt til ósa. Svæðið státar af fjölbreyttu náttúruferi og er kjörið útivistarsvæði í þéttbýli. Svæðið er ekki merkt í uppdrætti (sem ÖN) en bent er á að svæði þetta er hverfisverndað í aðalskipulagi Kópavogs HV-13, Dimma. Sjá töflu í kafla 4.1.8 Hverfisverndarsvæði.

Svæðið er tilnefnt vegna fjöruvistgerða og fugla. Allt svæðið er á náttúruminjaskrá og IBA skrá og hefur hluti þess verið friðaður (friðlýst) þ.e. Skerjafjörður innan marka Kópavogs og Garðabæjar.

Umsögn Kópavogsbæjar: Fjallað er um friðlýsta svæðið í Skerjafirði, innan bæjarmarka Kópavogs í aðalskipulagi þessu, **FS-2, Skerjafjörður**, í kafla 4.1.6 Friðlýst svæði, töflu 4-3. Yfirlit yfir friðlýst svæði. Um er að ræða tvö strandsvæði, annars vegar sem liggur sunnan byggðarinnar að Kópavogi og hins vegar norðan byggðarinnar að Fossvogi, samtals 62,6 hektarar.

Sérstök vernd tiltekinnar vistkerfa og jarðminja - lög um náttúruvernd

Hraun í upplandi: Á óbyggðu svæði í upplandi eru hraun sem falla undir 61. gr. laga um náttúruvernd nr. 60/2013 „Sérstök vernd tiltekinnar vistkerfa og jarðminja“.

Umsögn/stefna Kópavogs

Almennt er stefna aðalskipulags að halda framkvæmdum utan svæða sem heyra undir tillögur NÍ (2018) að B- og C- hluta náttúruminjaskrár og sérstaka vernd samkvæmt 61. grein náttúruverndarlaga.

Vísað er til markmiða í kafla 4.1.3 Óbyggð svæði en þar stendur m.a. „Óbyggð svæði verði metin með tilliti til aukinnar verndunar og metin með hliðsjón af greinum náttúruverndarlaga sem fjalla um sérstaka vernd tiltekinnar vistkerfa og jarðminja (61.gr.) og landslagsverndarsvæði (50.gr.)“

Leita skal umsagnar Umhverfisstofnunar og náttúruverndarnefnda (umhverfis- og samgöngunefndar) áður en veitt er framkvæmda- eða byggingarleyfi til framkvæmda sem hafa í för með sér rask á landslagsgerðum.

Kársnes: Á Kársnesi er þéttingarsvæði og þróunarsvæði. Vestasti hluti nassins er landfylling. Tvær hafnir eru á nesinu **H-1**, Kópavogshöfn, smábátahöfn (geðprýðishöfn) og fiskihöfn og **H-2**, Ýmishöfn við Naustavör austan við Bryggjuhverfið (sem einnig er skilgreind sem íþróttasvæði, Íþ-1), austan við Bryggjuhverfið. Sjá umfjöllun um hafnir í kafla 5.1.8 Hafnarsvæði. Gert er ráð fyrir að 1. áfangi Borgarlínu fari um svæðið. Hún fari um brú yfir Fossvog, um Bakkabraut og Borgarholtsbraut að Hamraborg.

Ekki er talið að framkvæmdir og uppbygging á Kársnesi hafi neikvæð áhrif á svæðið „Álftanes-Skerjafjörður“ sem skilgreint er í tillögu (2018) að B-hluta náttúruminjaskrár.

Við gerð skógræktarátlana er lögð áhersla á að skógrækt rýri ekki verndargildi friðlýstra svæða/verndarsvæða, minja o.fl. Sjá einnig undirkafla „SKÓGRÆKT: ALMENNT UM SKILYRÐI OG TAKMARKANIR“ í kafla 4.1.12 Skógrækt og uppgræðsla.

4.1.8 Hverfisverndarsvæði

Skilgreining takmörkunar á landnotkun: **Svæði þar sem sveitarstjórn hefur sett ákvæði um hverfisvernd til að vernda sérkenni eldri byggðar eða annarra menningarsögulegra minja, náttúruminjar, landslag eða gróður vegna sögulegs, náttúrulegs eða menningarlegs gildis, án þess að um friðun sé að ræða samkvæmt öðrum lögum. (gr. 6.3.i í skipulagsreglugerð, Hverfisvernd (HV)).**

Markmið

- Yfirbragði og einkennum byggðarinnar og stöðum sem hafa sérstöðu sökum náttúru, sögu eða umhverfis verði ekki raskað í samræmi við heimsmarkmið 11.4 um verndun náttúru og menningararfleifðar.
- Fágæt tré og trjálundir í Kópavogi njóti verndar í samræmi við heimsmarkmið 15.1 um sjálfbæra nýtingu og endurheimt vistkerfa.
- Mikilvægar náttúru- og menningarminjar í Kópavogi skulu njóta verndar og í þegar byggðum hverfum skal leggja mat á varðveislugildi byggðar og einstakra bygginga í samræmi við heimsmarkmið 11.4 um verndun náttúru og menningararfleifðar.

Leiðir

- Huga að gerð verndaráætlunar og varðveislumats fyrir hverfi bæjarins, einstök hús, húsaradír eða svæði innan hverfa.
- Í hverfisáætlunum komi fram varðveislugildi byggðar og rammaskilmálar um yfirbragð og byggðarþróun.
- Tryggja skal aðgengi að vernduðum svæðum ásamt því að íbúar verði upplýstir um sérkenni þeirra og gildi, t.d. með fróðleiksskiltum og fræðsluefni á heimasíðu bæjarins í samræmi við heimsmarkmið 11.4 um verndun náttúru og menningararfleifðar.
- Settar verði reglur um trjávernd í Kópavogi. Merkileg og/eða fágæt tré verði mæld og skráð.

Vakin er athygli á að hverfisvernd var áður nefnd bæjarvernd. Hverfisvernd getur náð til einstakra mannvirkja, heilla hverfa, reits, götu, fornleifa og sögulegra eða náttúrulegra merkra staða. Ákvörðun um hverfisvernd byggir ekki á aldri mannvirkjanna og hún felur ekki í sér kvöð um að eigendur varðveiti eignir sínar óbreyttar eða færi þær í upprunalegt horf.

Skógrækt má þó ekki raska vernduðum svæðum sem eru skilgreind sem náttúru- og menningarminjar.

Ákvæði hverfisverndar (áður bæjarvernd)

Ekki er gert ráð fyrir öðrum mannvirkjum á hverfisvernduðum (bæjarvernduðum) svæðum en þeim sem tengjast beint hlutverki svæðanna. Hér er átt við m.a. stíga, áningastaði og gróður. Framkvæmdir innan svæðanna mega þó ekki raska þeim þáttum sem verið er að vernda. Á stöðum sem eru á fornleifaskrá gilda einnig ákvæði laga um menningarminjar nr. 80/2012 um friðhelgað svæði. Svæði sem njóta hverfisverndar (bæjarverndar) eru:

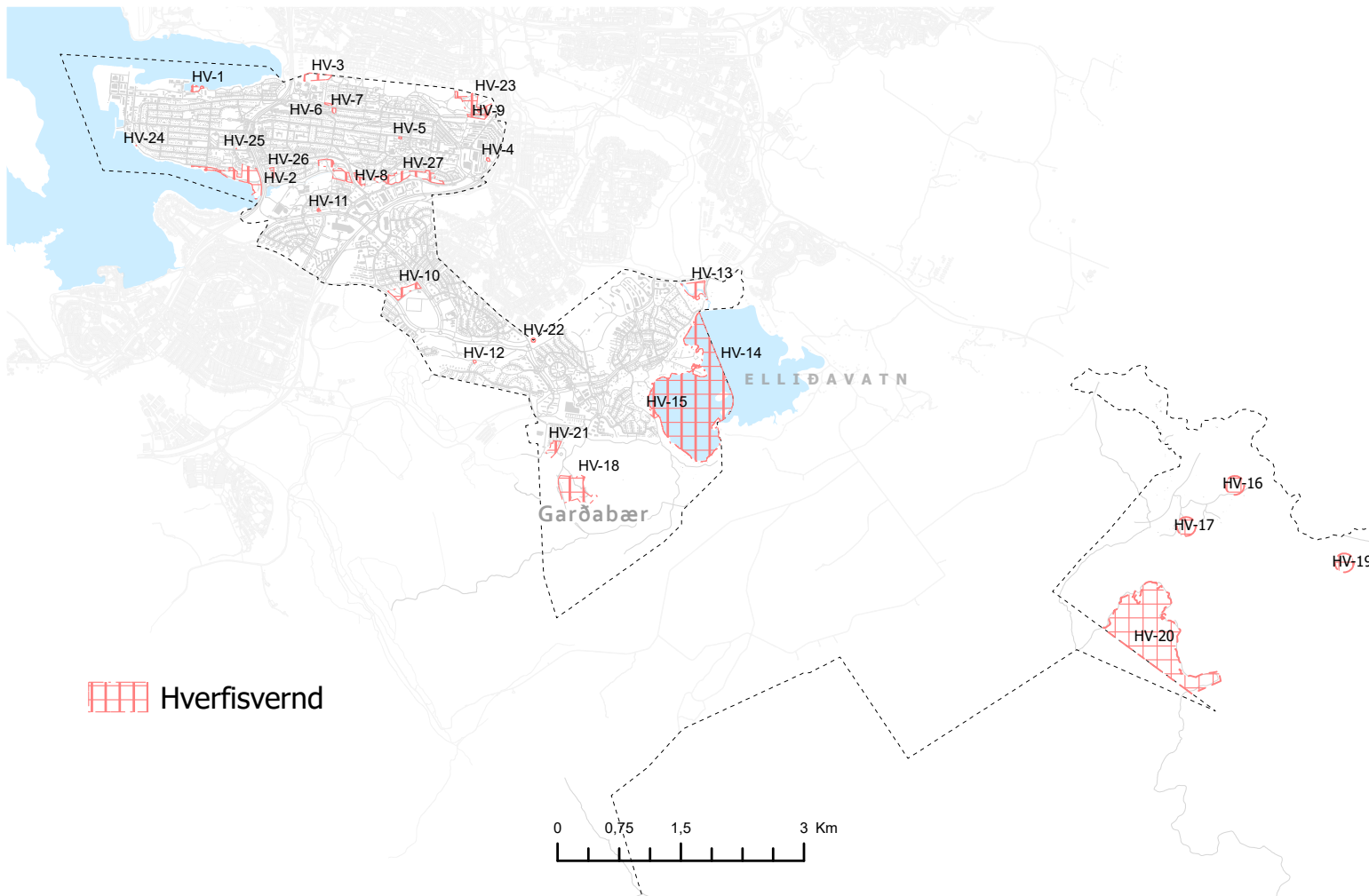
Tafla 4-6. Yfirlit yfir hverfisverndarsvæði. Sjá einnig töflur 4-7 og 4-8.

Nr	Heiti	Lýsing
Kársnes		
HV-1	Höfði. Tangi í Fossvoggi vestan við Landsrétt	Útivistarsvæði og áningarstaður á norðurströnd Kársness. Á svæðinu eru jafnframt minjar frá síðari heimsstyrjöld. Meðfram Kársnesströndinni og fram hjá tanganum liggur aðalstígur. Stærð: 0,8 ha.
HV-2	Túnið sunnan við Kópavogsbæinn	Kópavogsbærinn, Hressingarhælið og túnið sunnan og austan við bæinn að Hafnarfjarðarvegi að sjó er hverfisverndað (bæjarverndað). Bærinn Kópavogur var eitt fjögurra lögbýla í Kópavogi og minnst þeirra. Bærinn var byggður á árunum 1903-1904. Í fornleifaskrá Kópavogs er mikilvægi Kópavogsbæjar og Kópavogspingstaðar svona lýst: „Staðurinn býr yfir afar miklum upplýsingum sem ná frá nútíma allt aftur á landnámsöld. Ekki er mikið til ritað um staðinn og þeim mun mikilvægari eru þær heimildir sem geymdar eru undir sverðinum“. Stærð: 8,66 ha.
Digranes		
HV-3	Fossvogslækur og umhverfi hans	Fossvogslækur frá Hafnarfjarðarvegi að mörkum Lundar í austri ásamt umhverfi hans er hverfisverndað (bæjarverndað). Aðalstígur liggur meðfram íbúðarhverfinu í Lundi við Fossvogsdal með tengingum niður í dalinn og við stíginn Reykjavíkurmegin. Stærð: 2,37 ha.
HV-4	Einbúi	Hóll austan Skemmuvegjar sem var landamerki jarðanna Bústaða, Breiðholts og Digraness. Sunnan Einbúa er talsvert af tilhöggnu grjóti sem talið er vera ummerki um atvinnubótavinnu á fjórða áratug 20. aldar. Stærð: 0,614 ha.
HV-5	Álfhóll	Jökulsorfinn klapparhóll á Digraneshálsi og er talinn vera bústaður huliðsvætta. Stærð: 0,07 ha.
HV-6	Trjálundur ofan Aspar- og Birki-grundar	Ræktun trjálundarins hófst á fjórða áratug 20. aldar. Þetta er einn af elstu trjálundum bæjarins og dæmi um ræktun á erfðafestulöndum fyrir upphaf þéttbýlismyndunar í Kópavogi. Þarna eru nokkur af stærstu trjám bæjarins. Stærð: 0,18 ha.
HV-7	Trjálundur ofan Nýbýlavegar (Eilífsreiturinn)	Ræktun trjálundarins hófst á fimmta áratug 20. aldar. Þetta er einn af eldri trjálundum bæjarins og dæmi um ræktun á sumarbústaðalöndum fyrir upphaf þéttbýlismyndunar í Kópavogi. Stærð: 0,27 ha.
HV-8	Trjálundir milli Reynihvamms og Digranesvegjar	Ræktun á lóðum sumarbústaðanna Dvalar, Barmahlíðar og Lækjarness hófst á fjórða áratug 20. aldar. Þetta eru þrjár af elstu trjálundum bæjarins og dæmi um ræktun á sumarbústaðalöndum fyrir upphaf þéttbýlismyndunar í Kópavogi. Þarna eru nokkur af stærstu og sjaldgæfari trjám bæjarins. Stærð: 4,17 ha.
HV-9	Grjótnám norðan Smiðjuvegjar	Minjar um atvinnubótavinnu frá fjórða áratug 20. aldar. Hefur svipað gildi og náman við hólinn Einbúa. Svæðið er fornminjasvæði. Stærð: 0,09 ha.
Fífuhvammur		
HV-10	Hádegishólar	Stakar grágrýtisklappir með áberandi jökulrákum vestan Kópavogskirkjugarðs. Milli hólanna er rúst sem ber að taka tillit til við framkvæmdir. Þar er einnig Búdda stúpa reist reist árið 1992. Aðalstígur liggur um svæðið. Stærð: 2,7 ha.
HV-11	Engjaborg við Fífuhvammsveg	Var landamerki milli Kópavogs, Digraness, Fífuhvamms og Arnarness. Þarna er hugsanlega rúst af fjárborg og gerði. Aðalstígur liggur meðfram Fífuhvammsvegi og meðfram Engjaborg að Lindasmára. Stærð: 0,11 ha.
HV-12	Sel í hlíð Rjúpnahæðar	Oftan golfvallarins í Leirdal norðan við Austurkór 74 er rúst sem talið er að sé sel frá bænum Fífuhvammi. Stærð: 0,10 ha.
Vatnsendi		
HV-13	Dimma	Efsti hluti Elliðaáa fyrir neðan stíflu við Elliðavatn og að Breiðholtsbraut heitir Dimma. Innan hverfisverndarsvæðisins (bæjarverndarsv.) er áin og umhverfi hennar. Markmiðið er að vernda lífríki hennar og vernda Elliðaár sem laxveiðiár. Stærð: 4,23 ha.
HV-14	Elliðavatn	Skilgreint sem hverfisverndað (bæjarverndað) svæði vegna fjölbreytts dýralífs sem þar þrífst og vegna mikilvægis vatnsins til útivistar. Verndin nær frá fjöruborði og að sveitarfélagamörkum Kópavogs og Reykjavíkur um miðbik vatnsins. Í aðalskipulaginu er gert ráð fyrir aðalstig meðfram vatninu og áningarstöðum við hann. Meðfram Elliðavatni er að jafnaði 50 metra breitt beltí sem er eins konar helgunarsvæði vatnsins. Þar eru ekki heimilaðar nýjar lóðir fyrir íbúðarhús. Landnotkun á helgunarsvæðinu einkennist af því að það er að mestu leyti óbyggt svæði, en að hluta til landbúnaðarland Vatnsenda, trjárækt og útivistarsvæði Sjálfsbjargar. Stærð: 92,11 ha.
HV-15	Trjálundur við Laxatanga	Ræktun hófst á fjórða áratug 20. aldar og eru til góðar og ítarlegar heimildir um ræktun þar frá upphafi. Trjágróður er fjölbreyttur, m.a. nokkur af elstu sitkagrenitrjám landsins. Stærð: 0,54 ha.

Uppland		
HV-16	Túnhóll (sjá sveitarfélagsuppdrátt)	Hóll sem stendur suðvestan Suðurlandsvegar. Á honum er heimagrafreitur, rúst og bæjarstæði. Svæðið er fornminjasvæði. Stærð: 5,17 ha.
HV-17	Botnalækur (sjá sveitarfélagsuppdrátt)	Botnalækur í Lækjarbotnum er hverfisverndaður (bæjarverndaður) ásamt umhverfi hans og hraunjaðri vestan við lækinn. Svæðið er fornminjasvæði. Stærð: 3,2 ha.

Í skipulagsreglugerð nr. 90/2013 kemur fram að sveitarstjórnir geti í skipulagsáætlunum sínum sett ákvæði um hverfisvernd. Kópavogsbær hefur haft það að markmiði sínu að við endurskoðun aðalskipulags sé metið hvort tilefni sé til að fjölga hverfisvernduðum (bæjarvernduðum) svæðum og leitað leiða til þess að svo geti orðið. Í Aðalskipulagi Kópavogs 1992-2012 voru átta svæði undir hverfisvernd (bæjarvernd). Í Aðalskipulagi Kópavogs 2000-2012 var ellefu nýjum svæðum bætt við. Í Aðalskipulagi Kópavogs 2012-2024 var átta nýjum svæðum undir hverfisvernd (bæjarvernd) bætt við (sbr. töflu 4-6).

Í þessu aðalskipulagi er þremur nýjum svæðum bætt við undir hverfisvernd (sbr. töflu 4-8).



Mynd 4-17. Hverfisvernduð svæði í aðalskipulagi Kópavogs, HV. Töflur 4-6, 4-7 og 4-8.

Tafla 4-7. Yfirlit yfir hverfisverndarsvæði samþykkt í síðasta aðalskipulagi (2012-2024). Sjá einnig töflur 4-6 og 4-8.

Nr	Heiti	Lýsing
HV-18	Guðmundar- lundur	Samkvæmt samningi við Skógræktarfélag Kópavogs 2006 hefur Skógræktarfélagið umsjón með landsspildunni og sér um gróðursetningu og umhirðu plantna en í náinni samvinnu við Kópavogsbæ. Guðmundarlundur er alls um 11 hektarar sem nýta ber til skógræktar og útivistar. Skógurinn er eitt af útivistar- og skógræktarsvæðum Kópavogs og er þar að finna ýmsa aðstöðu til útivistar. Lundurinn er í sífelldri uppbyggingu og er unnið að því að bæta hana til muna meðal annars með byggingu félags- og þjónustuhús fyrir Skógræktarfélag Kópavogs. Stærð: 10,82 ha.
HV-19	Steinn við gamla Suðurlands- vegin (sjá sveitar- félags-upprátt)	Í Lækjarbotnalandi er steinn við gamla þjóðveginn (Suðurlandsvegin) sem ártalið 1878 hefur verið klappað í. Það hefur að öllum líkindum verið gert þegar vegurinn var lagður árið 1878. Telst þessi steinn því vera fornminjar vegna ártalsins. Markmiðið með hverfisvernduninni (bæjarv.) er að vernda sögulegar minjar og merkja staðinn með fróðleiksskilti. Stærð: 0,67 ha.
HV-20	Hraunjaðar Hólmskrauns við Selfjall (sjá sveitar- félagsupprátt)	Hólmskraun eru í raun fimm hraun og öll talin hafa runnið fyrir um 4.600 árum úr Eldborg og Strompum. Hraunin sem runnu að hlíðum Selfjalls hafa myndað þar fallegar hraunmyndanir. Lagt er til að suðurhluti hraunjaðarsins við Selfjall verði hverfisverndaður vegna þess hve sérstakur hann er, brattur og hrjúfur. Vegna skógræktar- og uppgræðsluverkefnisins í Selfjalli er verið að bæta aðgengi með stíg meðfram svæðinu og þar verða sett upp fróðleiksskilti. Stærð: 69,41 ha.
HV-21	Magnúsarlundur	Þar voru áður tvær sumarbústaðalóðir og er lundurinn nefndur eftir eiganda annarrar lóðarinnar, Magnúsi Sigmundssyni. Lundurinn er einn fárra sem eftir eru á þessu svæði og er hann verndaður vegna þessa og til að auka við fjölbreytileika útivistar fyrir íbúa. Búið er að gera þar aðstöðu fyrir leik- og grunnskóla til útikennslu og hefur lundurinn verði gerður aðgengilegur almenningi með göngustígum og reiðleið í gegn fyrir hestamenn. Svæðið er í umsjá Skógræktarfélags Kópavogs. Stærð: 1,91 ha.
HV-22	Markasteinn	Hann stendur við Rjúpnasali á mörkum Reykjavíkur og Kópavogs. Markaði hann landamerki jarðanna Fífuhvams, Vatnsenda og Breiðholts. Markmiðið með vernduninni er að vernda sögulegar minjar. Þar er búið að setja upp fræðsluskilti. Þetta er sami steinn og er skráður sem minjarverndarsvæði MV-8. Stærð: 0,12 ha.
HV-23	Trjásafn í Meltungu	Trjásafnið afmarkast af Víkingssvæðinu og gróðrarstöðinni Mörk í norðri, Stjörnugróf og Fossvogsbrún í austri, Smiðjuvegi, Kjarrhólma og malbikuðum aðalstíg í vestri. Byrjað var að gróðursetja í safnið 1997 og eru þar fjölmargar tegundir trjáa og runna og margar hverjar merktar. Hluti trjásafnsins er sk. Yndisgarður sem er sýnigarður í samstarfsverkefni Kópavogsbæjar, Landbúnaðarháskóla Íslands og fleiri aðila sem kallast Yndisgróður. Þar er einnig að finna ávaxtatrjágard svo nokkuð sé nefnt. Í gegnum svæðið frá austri til vestur liggur aðalstígur um Fossvogsdal að Ellíðaárdal og mikill fjöldi malar- og kurlstíga liggja um allt trjásafnið. Innan þess eru einnig matjurtagarðar (garðlönd) og hverfisverndaðar (bæjarverndaðar) minjar um grjótnám (HV-9). Stærð: 6,68 ha.



Mynd 4-18. Hlíðargarður.

Ljós. ONNO ehf.

Tafla 4-8. Yfirlit yfir ný hverfisverndarsvæði í aðalskipulagi þessu (2019-2040). Sjá einnig töflur 4-6 og 4-7.

Nr	Heiti	Lýsing
HV-24	Sólbyrgi	Hlaðið mannvirki við strönd Kársness, neðan við Þinghólsbraut 65. Gert 1940-50. Fróðleiksskilti á staðnum.
HV-25	Brunnur	Bankaselsbrunnur, neðan við Kópavogsbraut 10. Gerður um 1940.
HV-26	Hlíðargarður /Skrúðgarður Staðsettur á milli íbúðarhúsa við Hlíðar- og Lindarhvamm	Fyrsti skipulagði almenningsgarðurinn í Kópavogi í klassískum stíl, sérstakur á landsvísu. Fróðleiksskilti á staðnum. Í árunum rás hefur garðurinn breyst töluvert. Upprunalegt skipulag Hlíðargarðs er frá því um 1955 eftir Jóhann Schröder. Hermann Lundholm gróðursetti í garðinn en hann var garðyrkjuráðunautur Kópavogsbæjar frá 1958 og sá hann um garðinn allt til ársins 1989. Hlíðargarður var skipulagður í endurreisnarstíl evrópskra hallargarða og var hann endurnýjaður 2003 þar sem formfesta garðsins var undirstrikuð enn frekar með minni rýmismyndun og opnari svæðum, minni gróðurþekju og nútímalegra yfirbragði. Hann er staðsettur á milli íbúðarhúsa við Hlíðar- og Lindarhvamm. Garðurinn er samhverfur en það er þegar miðlína liggur í gegnum garðinn og báðar hliðar spegilmyndir hvor af annari. Í kringum garðinn var plantað skjólbelti og hefur það gert þennan garð að skjólsælli vin. Stærð: 0,45 ha.
HV-27	Kópavogsdalur vestan Digranesvegur	Lagt er til að Kópavogsdalur austan við Digranesveg verði hverfisverndaður fyrir útivist. Á svæðinu er og verður áfram m.a. skátahúsnæði og hluti af lóð Hlíðarhalla 2a. Gert er ráð fyrir að m.a. megi leggja stíga og hjólaleiðir um svæðið. Stærð: 7,9 ha.

4.1.9 Minjavernd

Skilgreining takmörkunar á landnotkun: **Svæði þar sem eru friðlýstar fornleifar, friðuð hús og þekktar minjar eldri en 100 ára sem ákveðið hefur verið að setja takmörkun á landnotkun um að höfðu samráði við Minjastofnun Íslands. (gr. 6.3.f í skipulagsreglugerð, Minjavernd (MV)).**

Markmið

- Unnið verði áfram að verndun og fræðslu um menningarminjar í Kópavogi í samræmi við heimsmarkmið 11.4 um verndun náttúru og menningararfleifðar.

Leiðir

- Í samráði við Reykjavíkurborg verður umhverfi Þingness endurbætt og frekari athygli vakin á þeim sögu- og menningarminjum sem þar er að finna í samræmi við heimsmarkmið 11.4 um verndun náttúru og menningararfleifðar.
- Leitað verði leiða til þess að bæta aðgengi að þingstaðnum við Þinghól og gera sögu staðarins sýnilegri.
- Fornleifar í upplandi Kópavogs verði skráðar og minjagildi þeirra metið.
- Lokið verði við skráningu merkra bygginga í Kópavogi með tiliti til sögu-, menningar- og byggingarlistar og niðurstöður um varðveislumat og verndarflokka kynnt.

Í lögnum (1. mgr. 22. gr. laga um menningarminjar nr. 80/2012) segir: „Fornleifum sem eru friðlýstar skal fylgja 100 metra friðhelgað svæði út frá ystu sýnilegu mörkum þeirra og umhverfis nema kveðið sé á um



Mynd 4-19 Kópavogsbærinn, gömul mynd.

Ljós. Kópavogsbær.



Mynd 4-20 Kópavogsbærinn í dag.

Ljós. K.H.K.



annað. Hvers konar röskun, byggingarframkvæmdir eða aðrar framkvæmdir á friðhelguðu svæði umhverfis friðlýstar fornleifar eru óheimilar án leyfis Minjastofnunar Íslands. Friðhelgað svæði umhverfis aðrar fornleifar, sem ekki eru friðlýstar en njóta friðunar, skal vera 15 metrar nema annað sé ákveðið.“

Komi minjar í ljós við framkvæmdir ber að stöðva verkið og tilkynna til Minjastofnunar Íslands sem úrskurðar hvort halda megi áfram og með hvaða skilmálum.

Bent er á að þjóðminjalög nr. 107/2001 og lög um húsafriðun nr. 104/2001 féllu úr gildi 1. janúar 2013 er núgildandi lög um menningarminjar nr. 80/2012 tóku gildi.

Í landi Kópavogs eru tvö svæði friðlýst samkvæmt þessum lögum, þ.e. Þinghóllinn við Kópavog, Þingnes við Elliðavatn og tvö hús, Hressingarhælið á Kópavogstúni og gamli Kópavogsbærinn.

Frá og með 1. janúar 2013 eru öll hús og mannvirki sem eru 100 ára eða eldri friðuð samkvæmt 1. mgr. 29. gr. laga um menningarminjar nr. 80/2012.

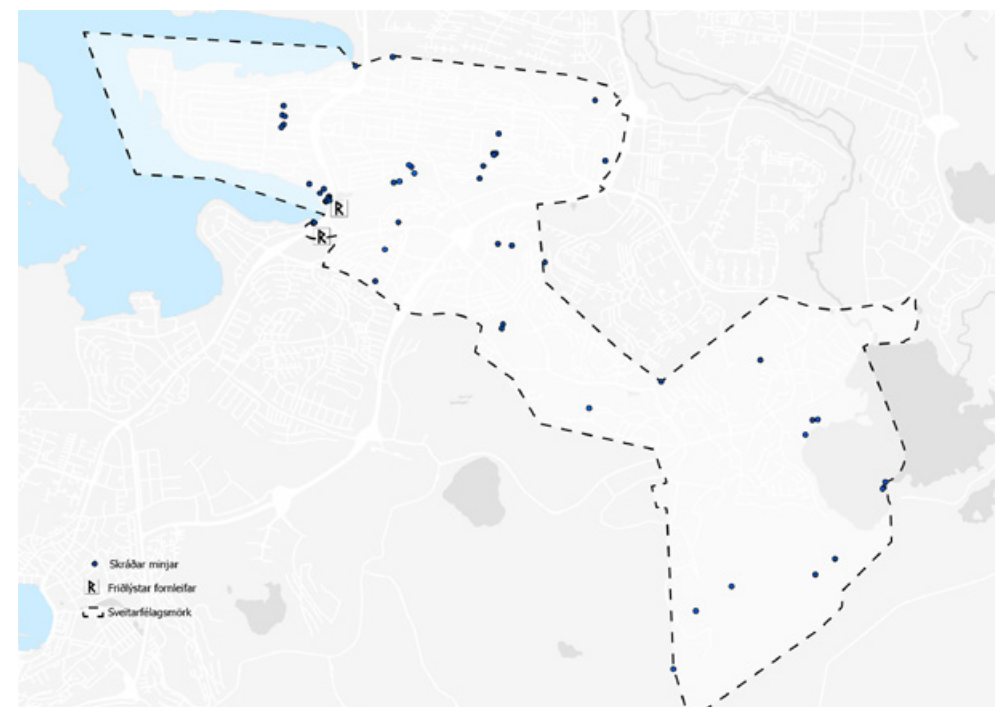
Skógrækt má ekki raska vernduðum svæðum sem eru skilgreind sem náttúru- og menningarminjar.

Mynd 4-21. Hressingarhælið.

Ljósni. A.B.

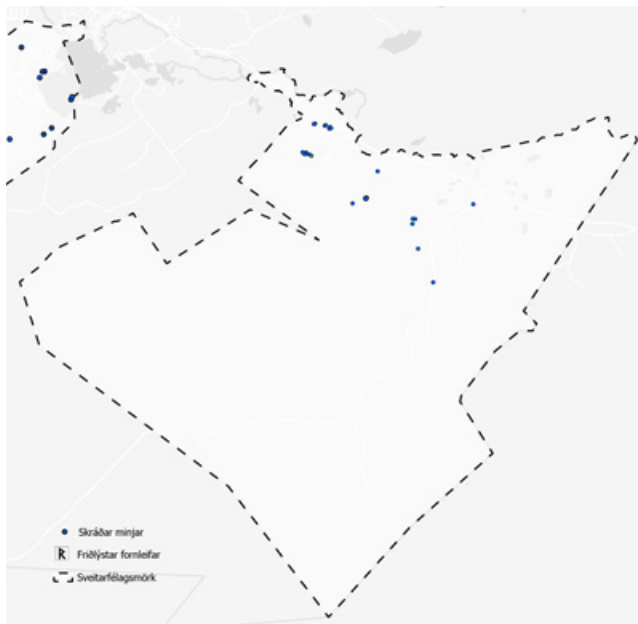
Tafla 4-9. Yfirlit yfir minjaverndarsvæði samkvæmt þjóðminjalögum og lögum um húsafriðun sem féllu úr gildi 1. janúar 2013 er núgildandi lög um menningarminjar nr. 80/2012 tóku gildi.

Nr	Heiti	Lýsing
MV-1	Kópavogsþingstaður	Þingstaðurinn var friðlýstur árið 1938 með þinglýsingu þann 16. nóvember. Innan þessarar friðlýsingar fellur þinghústöft syðst á túninu og fangakofatóftir skammt frá. Dysjar austan túns, nefndar Hjónadysjar og Systkinaleiði. Hjónadysjar voru grafnar upp vegna vegagerðar árið 1988 og rannsakaðar en eru nú horfnar undir Hafnarfjarðarveg. Systkinaleiði hurfu undir veg án rannsókna á fyrri hluta 20. aldarinnar.
MV-2	Þingnes	Þingnes gengur út í Elliðavatn að sunnanverðu. Þingnes var friðlýst með þinglýsingu þann 16. nóvember árið 1938. Til friðlýsingarinnar teljast mannvirkjaleifar þar sem talið er að hinn forni Kjalarnesþingstaður hafi verið. Þingnes er einnig getið í fornleifaskrá Kópavogs sem minjar sem taldar eru hafa mest minjagildi.
MV-3	Hressingarhælið	Hressingarhælið eða Kópavogshæli var teiknað af Guðjóni Samúelssyni, húsameistara ríkisins, snemma á síðustu öld. Konur í Reykjavík sem stofnuðu Kvenfélagið Hringinn 1906 sáu þörf fyrir hressingarhæli fyrir berkla-sjúklinga sem voru nýkomnir af Vífilstaðahæli og hófu að safna fé í byggingasjóð. Um 1925 töldu þær að sjóðurinn væri orðinn nægilega stór og hófust byggingarframkvæmdir það ár á þjóðjörðinni Kópavogi. Húsið var hið myndarlegasta og var tekið í notkun 14. nóvember 1926 og varð brátt nýtt sem venjulegt berklahæli. Kópavogsbær eignaðist húsið 2003. Það hefur verið endurgert í samvinnu við Húsafriðunarnefnd. Friðað af mennta- og menningarmálaráðherra 22. október 2012 með vísan til 1. mgr. 4. gr. laga um húsafriðun, nr. 104/2001. Friðunin nær til ytra og innra byrðis hússins.
MV-4	Kópavogsbærinn	Friðað hús skv. aldursákvæðum þjóðminjalaga. Eitt af lögbýlum Kópavogs. Bærinn var byggður á árunum 1902-1904 og stendur við Kópavogstún. Friðað af mennta- og menningarmálaráðherra 12. október 2012 með vísan til 1. mgr. 4. gr. laga um húsafriðun, nr. 104/2001. Friðunin nær til ytra byrðis húsamstæðunnar. Heimild: Minjasjá Minjastofnunar Íslands.

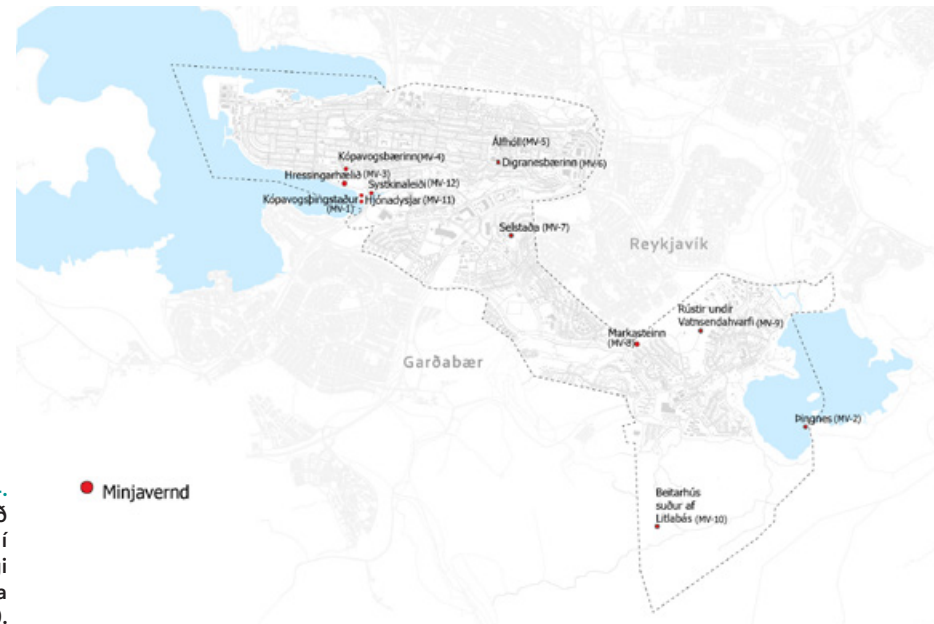


Mynd 4-22. Skráðar minjar í heimalandi.

Fornleifaskrá Kópavogs 2020



Mynd 4-23. Skráðar minjar í upplandi. Fornleifaskráning í upplöndum Kópavogs, 2020.



Mynd 4-24. Minjavernduð svæði, MV, í aðalskipulagi Kópavogs. Tafla 4-9 og 4-10.

Fornleifaskrá Kópavogs, endurskoðuð 2019/2020 - heima-land og uppland

Hlutverk fornleifaskrár Kópavogs er að styðja bæjaryfirvöld við að standa vörð um fornleifar í bæjarlandinu og marka stefnu í skipulagsmálum og minjavernd með hliðsjón af þeim. Í 16. gr. laga um menningarminjar nr. 80/2012 kemur fram að skylt sé að gera fornleifaskráningu áður en gengið er frá skipulagi eða endurskoðun þess. Það verklag er viðhaft hjá Kópavogsbæ við deiliskipulag nýrra svæða að fara ítarlega yfir umrætt svæði með skráningu mögulegra fornleifa í huga.

Á árunum 1999-2000 var unnið að fornleifaskráningu heima-landsins. Þar kemur fram að í þéttbýli Kópavogs og næsta ná-

grenni eru 53 staðir skráðir sem fornleifar og geyma þeir 75 stakar fornleifar. Í endurskoðaðri fornleifaskrá 2020 voru 61 staður skráður og á þeim voru meira en 87 fornleifar/minjar.

(Heimild: Fornleifaskrá Kópavogs, 2020, kafli 6 Fornleifarnar 1. mgr.)

Fornleifaskrá Kópavogs var endurskoðuð árið 2019 til 2020. Fyrir liggur endurskoðuð útgáfa „Fornleifaskrá Kópavogs, endurskoðuð, Bjarni F. Einarsson, 2020“. Einnig liggur fyrir „Fornleifaskráning í upplöndum Kópavogs, Bjarni F. Einarsson, 2020“.

Enn er búið á Vatnsenda og geymir bæjarstæðið og nánasta umhverfi án efa mikið af upplýsingum um sögu bæjarins en hann kemur fyrst við sögu árið 1234 í Mál dagaskrá Viðeyjarkirkju. Núverandi íbúðarhús stendur á bæjarhól en slíkir hólar hafa oft á tíðum að geyma mikið magn upplýsinga um búskaparhætti á

liðnum öldum. Vatnsendabærinn og túnið umhverfis hann eru því talin hafa mikið minjagildi.

Taflan hér að neðan gefur yfirlit yfir þau svæði innan Kópavogs þar sem verndarákvæði gilda.

Í fornleifaskránni eru eftirtaldir minjar taldar hafa mest minjagildi og voru þær hverfisverndaðar (bæjarverndaðar) í Aðalskipulagi Kópavogs 2012-2024. Þar af var þegar búið að hverfisvernda (bæjarvernda) Álfról og Digranesbæinn og var þá lagt til að nokkrir staðir til viðbótar yrðu hverfisverndaðir (bæjarverndaðir) og hlutu þeir staðfestingu þá.

Minjaskrá Kópavogs 2014 - Samantekt á minjavernduðum svæðum innan sveitarfélagsins.

Tafla 4-10. Yfirlit yfir minjaverndarsvæði úr Fornleifaskrá Kópavogs, uppfærð 2020 og Minjaskrá Kópavogs 2014.

Nr	Heiti	Lýsing
MV-5	Álfhóll, staður tengdur þjóðtrú	Jökulsorfið klapparholt við Álfhólsveg. Staðurinn er talinn vera bústaður álfa í Kópavogi sem taldir eru hafa haft mikil áhrif á uppbyggingu vegarins síðan seint á fjórða áratug 20. aldar.
MV-6	Digranesbærinn, bæjarstæði	Digranesjörðin var ein af fjórum lögbýlum í Kópavogi og eru tóftir hússins við íþróttahúsið Digranes. Sökum ágangs var staðurinn hulinn með jarðvegi og tyrfður í samvinnu við Fornleifavernd ríkisins árið 2007.
MV-7	Selstaða	Staðurinn er skammt frá bæjarstæði Fífuhvamms. Ekki er alveg ljóst hvert hlutverk hússins var en möguleiki er á að hér hafi verið selstaða.
MV-8	Markasteinn	Steinninn markaði landamerki jarðanna Fífuhvamms, Vatnsenda og Breiðholts. Sami steinn og HV-22.
MV-9	Rústir undir Vatnsendahvarfi	Líkur eru á að rústirnar séu beitarhús frá Vatnsenda og eru þær staðsettar við Álfkonuhvarf.
MV-10	Beitarhús suður af Litlabás	Beitarhús ekki langt frá landamerkjum Vífilstaða og Vatnsenda.
MV-11	Hjónadysjar	Staðurinn var friðlýstur árið 1938 og rannsakaður árið 1988 áður en hann fór undir Hafnarfjarðarveginn.
MV-12	Systkinaleiði	Staðurinn hefur ekki verið rannsakaður en var friðlýstur árið 1938 og fór undir veg á fyrri helming 20. aldar.

AÐRAR BYGGINGAR

Aldursfriðun húsa

Samkvæmt 1. mgr. 29. gr. laga um menningarmálaráðgjafar nr. 80/2012 eru öll hús og mannvirki 100 ára og eldri friðuð. Óheimilt er að raska friðuðum húsum og mannvirkjum, spilla þeim eða breyta, rífa þau flytja úr stað nema með leyfi Minjastofnunar Íslands. Stofnuninni er heimilt að afnema friðun sem byggist á aldursákvæðum. Unnið er að hússkrá um byggingar sem munu falla undir þetta lagaákvæði á skipulagstímabilinu frá 2019 til 2040. Eftirtaldir byggingar í Kópavogi falla undir þetta lagaákvæði við upphaf skipulagstímabilsins:

Tafla 4-11. Aldursfriðun húsa við upphaf skipulagstímabils.

Heiti	Götuheiti og númer	Byggingarár í fasteignaskrá	Leiðrétt byggingarár	Heimildir v. leiðr. byggingarárs	Tegund friðunar
Birkihvammur 20 (Liverpool)	Birkihvammur 20	1957	1906	Húsaskrá Árbæjarsafns	Aldursfriðun skv. lögum nr. 80/2012
Vatnsendi	Við Elliðavatn, Kópavogi	1900			Aldursfriðun skv. lögum nr. 80/2012
Hlaðbrekka 22 (Bráðræði - Grandavegur 37)	Hlaðbrekka 22 - áður: Grandavegur 37, Reykjavík	1954	1921	Mbl. 27. ágúst 2000	Aldursfriðun skv. lögum nr. 80/2012

Útvarpsstöð Íslands á Vatnsendahæð, varðveislumat

Á Vatnsendahæð (Vatnsendahvarfi) er gamla Útvarpsstöðin á Vatnsenda en Minjastofnun Íslands og Húsafriðunarnefnd hafa fjallað um sögulegt gildi byggingarinnar (haust 2020).

Minjastofnun Íslands lagði áherslu á að stöðvarhús Útvarpsstöðvar Íslands á Vatnsendahæð yrði varðveitt og að tekið yrði tillit til þess í fyrirhuguðu deiliskipulagi fyrir svæðið. Krafa um verndun náði einkum til ytra borðs eldri hluta hússins. Einnig benti Minjastofnun á að sjá mætti fyrir sér að stöðvarhúsinu yrði fundið nýtt hlutverk í tengslum við fyrirhugaða íbúðarbyggingu á Vatnsendahæð.

Útvarpsstöð Íslands var reist á árið 1929 eftir uppdráttum Guðjóns Samúelssonar húsameistara ríkisins. Minjastofnun Íslands hefur bent á að stöðvarhúsið hafi listrænt gildi sem verk Guðjóns Samúelssonar, eitt þriggja í Kópavogi. Stöðvarhúsið hefur frá upphafi verið áberandi kennileiti efst á Vatnsendahæð. Á fjórða áratugnum var gerð viðbygging aftan við húsið til að hýsa öflugri sendibúnaði. Var miðhluti þaksins hækkaður samhliða þeirri breytingu en þess gætt að ásýnd hússins að framanverðu héldi einkennum sínum. Settar hafa verið heilar rúður í stað ramma í glugga stöðvarhússins en að öðru leyti hefur útlit hússins haldist að mestu óbreytt.

4.1.10 Vatnsvernd

Skilgreining á takmörkun á landnotkun: **(gr. 6.3.g í skipulagsreglugerð): gr. 6.3.g Vatnsvernd vatnsbóla (VG, VF)**

Vatnsvernd vatnsbóla (VG, VF). Vatnsverndarsvæði, þ.e. svæði sem heilbrigðisnefnd sveitarfélags hefur ákvarðað sem vatnsverndarsvæði umhverfis hvert vatnsból, annars vegar grannsvæði (VG) og hins vegar fjarsvæði (VF) sbr. reglugerð um neysluvatn.

Markmið

- Tryggja nægt neysluvatn og gæði þess í lögsögu Kópavogs í samræmi við heimsmarkmið 3.9 um loft-, vatns- og jarðvegmengun svo að ekki verði þörf á meðhöndlun neysluvatns í framtíðinni.
- Koma í veg fyrir alla röskun á verndarsvæðum vatnsbóla sem getur haft í för með sér óafturkræfar afleiðingar í samræmi við heimsmarkmið 6.6 um verndun og endurheimt vatnstengdra vistkerfa.

Leiðir

- Innan vatnsverndarsvæða verði komið í veg fyrir óæskileg áhrif af völdum athafna, starfsemi og umsvifa í samræmi við heimsmarkmið 3.9 um loft-, vatns- og jarðvegmengun.
- Unnið verði áfram að grunnvatnsrannsóknunum í lögsögu bæjarins í samræmi við heimsmarkmið 6.6 um verndun og endurheimt vatnstengdra vistkerfa.

Kópavogur fær vatn frá sínu eigin vatnsbóli (brunnsvæði) í Vatnsendakrikum í Heiðmörk og hefur einnig gert samning við Garðabæ um vatnsöflun. Sjá umfjöllun í kafla 5.1.11 Vatnsveita.

Vatnsvernd á höfuðborgarsvæðinu

Vatnsverndarsvæði höfuðborgarsvæðisins mynda eina heild og um þau gilda samræmdar reglur um verndarsvæði vatnsbóla, innan lögsagnarumdæma þeirra. Samþykktin hefur það að markmiði að vernda neysluvatn til framtíðar og koma í veg fyrir óæskileg áhrif af völdum athafna og starfsemi, t.a.m. aukinnar byggðar, landgræðslu og ræktunar, atvinnustarfsemi, umgengni og umferðar. Sérstök framkvæmdarstjórn heldur utan um eftirlit með vatnsverndarsvæðunum, t.d. með viðbragðsáætlunum vegna mengunarslysa.

Allar framkvæmdir innan vatnsverndarsvæðis eru háðar samþykki heilbrigðiseftirlitsins.

Vatnsvernd á höfuðborgarsvæðinu samanstendur af samþykkt um verndarsvæði vatnsbóla og afmörkun verndarsvæða samkvæmt 25. gr. laga nr. 7/1998 um hollustuhætti og mengunarnarnir, 12. gr. reglugerðar nr. 796/1999 um varnir gegn mengun vatns, og 9. gr. reglugerðar nr. 536/2001 um neysluvatn.

Skipulag vatnsverndar á höfuðborgarsvæðinu var endurskoðað og samþykkt árið 2015 á vegum Samtaka sveitarfélaga á höfuðborgarsvæðinu:

- Uppdráttur (Vatnsvernd á höfuðborgarsvæðinu), SSH.
- Vatnsvernd á höfuðborgarsvæðinu, Greinargerð um heildarendurskoðun, febrúar 2015, Útgefandi: Stýrihópur um skipulag vatnsverndar á höfuðborgarsvæðinu.
- Samþykkt, nr. 555, 19. júní 2015, um verndarsvæði vatnsbóla innan lögsagnarumdæma Mosfellsbæjar, Reykjavíkurborgar, Seltjarnarnesbæjar, Kópavogsbæjar, Garðabæjar og Hafnarfjarðarkaupstaðar.

Aðalskipulag þetta 2019-2040 tekur mið af samþykkt hér að ofan.

Inngangur

„Frá fyrri samþykkt svæðisskipulags vatnsverndar hafa orðið ýmsar breytingar á lagaumhverfi og þróun landnýtingar í nágrenni vatnsverndarsvæða sem gefa tilefni til endurskoðunar. Áform eru um að auka nýtingu vatnsverndarsvæðanna til útivistar og ferðamennsku auk framkvæmda við eða í námunda við svæðið. Byggð hefur færst nær þeim, íbúum fjölgað og vatnstaka aukist.

Með þessari endurskoðun verður ekki lengur um sérstakt svæðisskipulag vatnsverndar að ræða heldur mun afmörkun vatnsverndar ásamt samþykkt um verndarsvæði vatnsbóla verða hluti af svæðisskipulagi höfuðborgarsvæðisins.“

Heimild, Vatnsvernd á höfuðborgarsvæðinu, Greinargerð um heildarendurskoðun, Febrúar 2015, Inngangur.

Kópavogur

„Nokkur breyting er á afmörkun vatnsverndar við þéttbýli í Kópavogi. Vatnsverndarsvæði minnka talsvert þar sem fjarsvæði B við Elliðavatn og Vatnsendahverfi vikur. Grannsvæðismörk færast austar að Hjallamiskgöngu en afmarkað er öryggissvæði vegna hættu á mengun grunnvatns frá landnotkun vestan grannsvæðis. Á því svæði er skilgreint skógræktarsvæði og óbyggð svæði auk landsvæðis þar sem skipulagi er frestað, sunnan Vatnsvíkur. Í upplandi bæjarins verða einnig breytingar á afmörkun. Grannsvæði stækkar til norðurs og austurs, teygir sig nær Suðurlandsvegi, Bláfjallavegi og að flugvelli við Sandskeið. Vatnsvernd við Lækjarbotna, Geirland og Gunnarshólma breytist úr fjarsvæði B í öryggissvæði. Skíðasvæði í Bláfjöllum og fyrirhugað afþreyingar- og ferðamannasvæði við Þríhnúkagíg verða áfram innan fjarsvæðis. Bláfjallavegur er á grannsvæði að hluta við Sandskeið.“ Heimild, Greinargerð, bls. 59.

„Vatnsvernd á höfuðborgarsvæðinu, sem samanstendur af samþykkt um verndarsvæði vatnsbóla og afmörkun þeirra samkvæmt 25. gr. laga nr. 7/1998 um hollustuhætti og mengunarvarnir, 12. gr. reglugerðar nr. 796/1999 um varnir gegn mengun vatns og 9. gr. reglugerðar nr. 536/2001 um neysluvatn, hefur verið auglýst og samþykkt af sveitarstjórnnum og heilbrigðisnefndum á svæðinu.“

Heimild, Vatnsverndaruppdráttur SSH

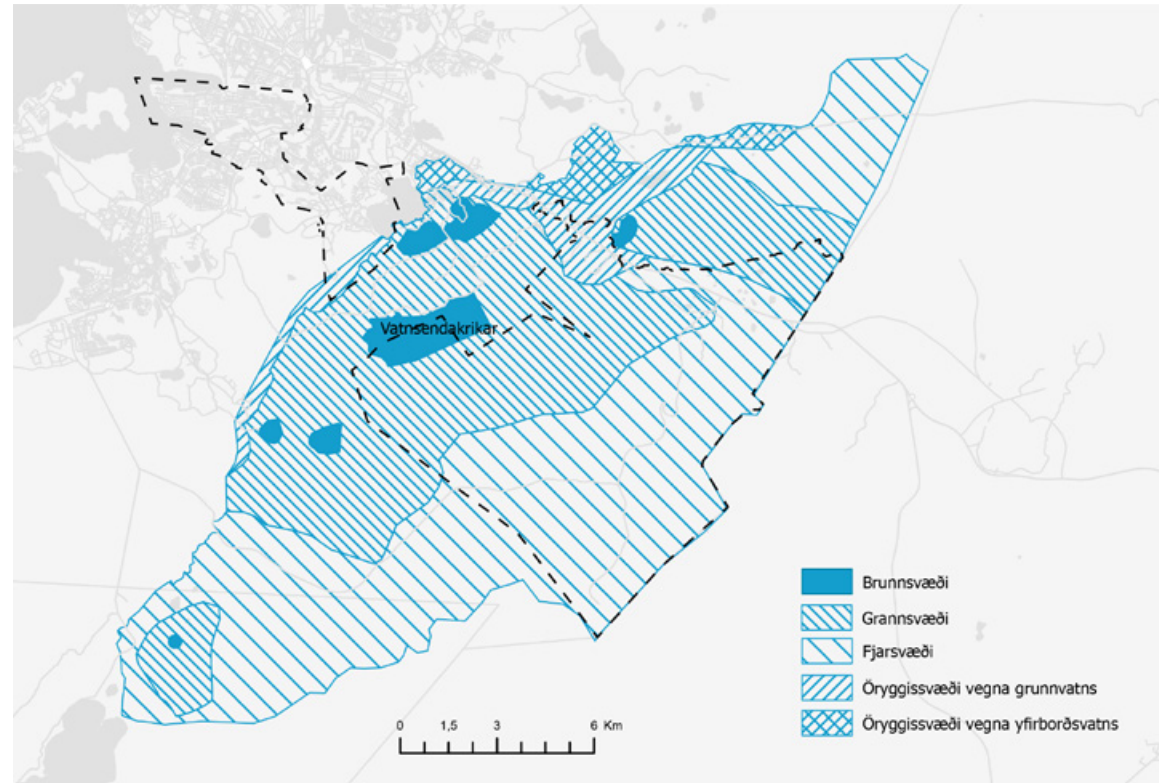
Flokkun verndarsvæðisins: Vatnsverndarsvæðinu er skipt í fjóra meginflokka eftir þeim kröfum sem gerðar eru til verndunar þess samanber eftirfarandi úr „Samþykkt nr. 555, 19. júní 2015“:

A. BRUNNSVÆÐI

„**3.3 Brunnsvæði:** Sá hluti vatnsverndarsvæðis sem er í næsta nágrenni vatnsbóls. Lágmarksfjarlægð frá vatnstöku að ytri mörkum brunnsvæðis er 50 metrar og síðan 200 metra geisli frá miðju vatnsbóls í að-

Mynd 4-25. Vatnsvernd á höfuðborgarsvæðinu.

Heimild, samþykkt um vatnsvernd á höfuðborgarsvæðinu. Niðurhal úr kortavefsjá SSH. Sjá einnig mynd 3-10, Vatnsvernd, í kafla 3.2.7 Afþreyingar- og ferðamannasvæði.



rennslisstefnu grunnvatns. Ef útmörk 50 daga aðrennslistíma lenda innan 200 m geislans marka þau lágmarksfjarlægð brunnsvæðismarka. Við afmörkun brunnsvæða er einnig tekið tillit til jarðfræðilegra greininga og staðbundinna aðstæðna svo sem yfirborðsvatnaskila.“ (úr 3. gr. samþykktar)

„Brunnsvæði skal algjörlega friðað fyrir óviðkomandi umferð, framkvæmdum og starfsemi annarri en þeirri, sem nauðsynleg er vegna vatnsveitunnar. Vatnsból og mannvirki skulu afmörkuð með girðingu eða öryggi tryggðu á jafngildan hátt.“ (8. gr. samþykktar)

Ítarleg ákvæði eru í kafla II., A. Brunnsvæði í samþykkt um verndarsvæði vatnsbóla innan lögsagnarumdæma Mosfellsbæjar, Reykjavíkurborgar, Seltjarnarnesbæjar, Kópavogsbæjar, Garðabæjar og Hafnarfjarðarkaupstaðar, nr. 555, 19. júní 2015.

B. GRANNSVÆÐI

„**3.5 Grannsvæði:** Grannsvæði tekur við af brunnsvæði á aðrennslissvæði vatnsbóls og liggur eftir aðrennslissvæði að reiknuðum útmörkum 400 daga aðrennslistíma grunnvatns að vatnsbóli miðað við 50 m þykkun vatnsleiðara. Við ákvörðun grannsvæðismarka er einnig tekið tillit til viðkvæmni svæða vegna sprungna, dýpis á grunnvatn, yfirborðsgerðar, lektar og misleitni.“ (úr 3. gr. samþykktar)

„Á grannsvæði eru framkvæmdir og starfsemi sem ógnað geta öryggi vatnsöflunar bönnuð. Önnur landnot eru einkum til útivistar enda falli þau not að forsendum vatnsverndar.“ (15. gr. samþykktar)

Ítarleg ákvæði eru í kafla II., B. Grannsvæði í samþykkt um verndarsvæði vatnsbóla innan lögsagnarumdæma Mosfellsbæjar, Reykjavíkurborgar, Seltjarnarnesbæjar, Kópavogsbæjar, Garðabæjar og Hafnarfjarðarkaupstaðar, nr. 555, 19. júní 2015.

C. FJARSVÆÐI

„**3.4 Fjarsvæði:** Fjarsvæði tekur við af grannsvæði og nær frá mörkum grannsvæðis allt til enda aðrennslissvæðis vatnsbóls við grunnvatnsskil. Undantekning eru mörk verndarsvæðisins til austurs í átt að Hellisheiði þar sem skilgreint fjarsvæði nær aðeins að ytri mörkum höfuðborgarsvæðisins og Sveitafélagsins Ölfuss. Grunnvatnsskil liggja þar töluvert lengra til austurs.“ (úr 3. gr. samþykktar)

„Fjarsvæði er aðalákomusvæði fyrir þá grunnvatnsstrauma sem liggja að núverandi vatnsbólum og framtíðarvatnsbólum. Öll landnot verða að falla að forsendum vatnsverndar.“ (39. gr. samþykktar)

Ítarleg ákvæði eru í kafla III., C. Fjarsvæði í samþykkt um verndarsvæði vatnsbóla innan lögsagnarumdæma Mosfellsbæjar, Reykjavíkurborgar, Seltjarnarnesbæjar, Kópavogsbæjar, Garðabæjar og Hafnarfjarðarkaupstaðar, nr. 555, 19. júní 2015.

D. ÖRYGGISSVÆÐI

„**3.13 Öryggissvæði:** Öryggissvæði eru utan aðrennslissvæða grunnvatns til vatnsbóla og liggja eftir jöðrum brunns-, grann-

og fjarsvæða. Þau eru skilgreind á svæðum þar sem mengun er mögulega talin geta borist af yfirborði með írennsli til grunnvatns og dreifst með grunnvatnsstraumum til vatnsbóla. Gæta þarf viðunandi öryggis við ákvörðun um nýtingu svæðis sem og hönnun og gerð mannvirkja og mengunarvarna. Öryggissvæðum er skipt í tvo flokka eftir eðli svæðisins.

a) Öryggissvæði vegna grunnvatns: Svæði þar sem talið er að efni sem berast í jörð geti mögulega borist í grunnvatn og þaðan inn á áhrifsvæði vatnstökustaða. **b) Öryggissvæði vegna yfirborðsvatns:** Svæði þar sem talið er að mengun á yfirborði geti mögulega borist inn á áhrifsvæði vatnstökustaða.“ (úr 3. gr. samþykktar)

„Skipulag byggðar, þ.m.t. íbúðarbyggðar, framkvæmdir og starfsemi innan öryggissvæða skulu vera í samræmi við skipulagsáætlanir. Starfsemi sem getur haft í för með sér mengun er óheimil. Heilbrigðisnefnd er heimilt að víkja frá ákvæði þessu ef metið er að lítil hættu sé á jarðvegs- eða grunnvatnsmengun og sýnt hefur verið fram á fyllstu mengunarvarnir. Aðilar sem hug hafa á framkvæmdum eða rekstri á svæðinu skulu áður en sótt er um starfsleyfi til framkvæmda skila inn til heilbrigðisnefndar áhættumati er nær bæði til framkvæmda og reksturs.“ (56. gr. samþykktar).

Skóða þarf nánar mögulega byggð á svæði þar sem skipulagi er frestað sunnan Elliðavatns við Vatnsvík. Það svæði er að hluta afmarkað sem öryggissvæði vegna grunnvatns á vatnsverndarkorti.

Stefna bæjaryfirvalda er að hægt verði að samþætta nýja byggð og vatnsvernd sunnan vatnsins m.a. í Vatnsvík, sbr. ákvæði 2.2. í eignar-námssátt Kópavogsbær og ábúanda Vatnsenda frá 30. janúar 2007.

4.1.11 Verndarsvæði vegna strandmengunar og mengunar í ám og vötnum

Skilgreining á takmörkun á landnotkun: **(gr. 6.3.h í skipulagsreglugerð):**

6.3.h í skipulagsreglugerð Vatnsvernd á strandsvæðum við ár, vötn og sjó (VS)

h. Vatnsvernd á strandsvæðum við ár, vötn og sjó (VS). Svæði þar sem langtímamarkmið um ástand vatns hefur verið skilgreint samkvæmt reglugerð um varnir gegn mengun vatns og svæði sem njóta heildstæðrar verndar samkvæmt sérlögum.

Markmið

- Vinna að flokkun strandsvæða og vatnasvæða í Kópavogi.

Leiðir

- Samkvæmt lögum og reglugerðum ber sveitarfélögum að láta flokka strandsvæði og vatnasvæði með tilliti til mengunar. Þessi flokkun fari fram á skipulagstímabilinu í samræmi við heimsmarkmið 14.1 um mengun í sjó.

Í VI. kafla reglugerðar nr. 796/1999 m.s.br. um varnir gegn mengun vatns segir að heilbrigðisnefndir skuli flokka vatn eftir ástandi þess til að viðhalda náttúrulegu ástandi vatns og til þess að vernda það gegn mengun frá mannlegri starfsemi. Flokkun vatns gildir um yfirborðsvatn og grunn-

Strandsvæði:

Tafla 4-12. Yfirlit yfir strandsvæði.

Nr	Heiti	Lýsing
	Strandsvæði / Fossvogur	Flokkur I: Strandsvæði mikilvæg vegna nytja, lífríkis, jarðmyndana og útivistar. – Strandsvæðin við Kársnes tilheyra þeim flokki, sbr. friðlýsingu. Svæðið þetta er ekki merkt á uppdrætti (sem VS) en bent er á að svæðið er friðlýst og merkt sem slíkt. Sjá kafla 4.1.6, töflu 4-4, FS-2
VS-1	Strandsvæði / Elliðavatn	Flokkur II: Önnur strandsvæði. – Strandsvæðið við Elliðavatn tilheyrir þeim flokki.

Vatnasvæði:

Flokkur I: Svæði sem hafa sérstaka þýðingu vegna nytja af ýmsu tagi, lífríkis, jarðmyndana eða útivistar.

- Undir þann flokk fellur Elliðavatn ásamt Dimmu en Elliðavatn er eina vatnið sem hefur verið flokkað í samræmi við reglugerðina og var það gert árið 2001-2002. Í skýrslunni *Mengunarstaða Elliðavatns 2001-2002* voru lagðar fram tillögur um vöktun.

Flokkur II: Vötn, ár og lækir sem nýta má til afrennslis.

- Kópavogslækur og Fossvogslækur heyra undir þennan flokk og eru nýttir til afrennslis.

vatn hvarvetna á landinu, þ.m.t. strandsjó. Á skipulagsuppdrætti svæðis- og aðalskipulags skulu koma fram langtímamarkmið um verndun.

Í samræmi við vatnatilskipun og lög um stjórn vatnamála skal flokka yfirborðs- og grunnvatn í svokölluð vatnshlot og eiginleiki og ástand þeirra metið með það að markmiði að tryggja sem best verndun vatns innan sveitarfélagsins, sbr. Reglugerð 935/2011 um stjórn vatnamála. Í reglugerðinni er m.a. fjallað um hlutverk sveitafélaga sbr. eftirfarandi „5. gr. Hlutverk sveitarfélaga. Sveitarfélög og heilbrigðisnefndir sveitarfélaga eru Umhverfisstofnun til aðstoðar við undirbúning tillögu að vatnaáætlun, aðgerðaáætlun og vöktunaráætlun og endurskoðun þeirra. Sveitarfélög skulu, í samvinnu við heilbrigðisnefndir sveitarfélaga og innan marka netlaga, framfylgja kröfum sem fram koma í aðgerðaáætlun og vöktunaráætlun í samræmi við ákvæði laga um stjórn vatnamála og reglugerða á sviði vatnsverndar.“

Umhverfisstofnun hefur flokkað vatnshlot og eru fjögur sem falla innan marka Kópavogsbæjar. Umhverfisstofnun og heilbrigðiseftirlit flokka vatnshlot, meta eiginleika þeirra og álagsgreina þau. Markmið með því er að tryggja verndun vatns, vatnavistkerfa og vistkerfa sem tengjast þeim að vatnabúskap. Ekki liggja fyrir upplýsingar um vatnshlotin í Kópavogi. Á skipulagstímabilinu er gert ráð fyrir að ítarlegri upplýsingar liggja fyrir um vatnshlotin og álag og verður horft til þeirra m.a. við ákvarðanir um landnotkun og framkvæmdir.

Samkvæmt 28.gr. laga nr. 36/2011 um stjórn vatnamála skulu opinberar áætlanir á vegum stjórnvalda, svo sem vegna skipulagsmála, vera í samræmi við þá stefnumörkun um vatnsvernd sem fram kemur í vatnaáætlun.

Við endurskoðun eða breytingu skipulagsáætlunar sveitarfélags skal, þegar við á, samræma skipulagsáætlunina vatnaáætlun innan sex ára frá staðfestingu vatnaáætlunar.

4.1.12 Skógrækt og uppgræðsla

Skilgreining landnotkunar: **Svæði fyrir skógrækt og landgræðslu, svo sem nytjaskógrækt, fjölnytjaskógrækt, landbótaskógrækt, skjóbelti, landgræðsluskógrækt, skipulagða landgræðslu og aðra uppgræðslu. (gr. 6.3.r í skipulagsreglugerð, Skógræktar- og landgræðslusvæði (SL)).**

Markmið

- Bæta aðgengi að skógræktar- og útivistarsvæðum í samræmi við heimsmarkmið 11.7 um örugg og aðgengileg græn svæði og 15.2 um sjálfbæra skóga.
- Vinna áfram að uppbygginu græna trefilsins og græna stígsins.
- Unnið verði að landgræðslu og skógrækt í samræmi við heimsmarkmið 15.2 um sjálfbæra skóga.

Leiðir:

- Unnið verði að endurskoðun á afmörkun græna trefilsins.
- Lögð verði áhersla á skógrækt í Selfjalli og víðar í upplandi Kópavogs og efri byggðum.

Tafla 4-13. Ákvæði skógræktar innan einstakrar landnotkunar.

Svæði	Ákvæði
Opin svæði	Þar sem gert er ráð fyrir útivist fyrir almenning er skógrækt heimil. Skógrækt skal falla vel að náttúru og landslagi.
Vernduð svæði	Skógrækt má þó ekki raska vernduðum svæðum sem eru skilgreind sem náttúru- og menningarminjar.
Landbúnaðarsvæði	Skógrækt er heimil á landbúnaðarsvæðum en annars gilda ákvæði um verndun náttúru- og menningarminja.

Skógræktarsvæði

Í Kópavogi er um 108 ha land í heimalandi skilgreint sem skógræktarsvæði og samtals um 890 í upplandi samkvæmt tillögu þessari. Lagt er til að svæði SK-4 í Lækjarbotnalandi verði stækkað og nýtt svæði skilgreint SK-5 innan þjóðlendu um 400 ha.

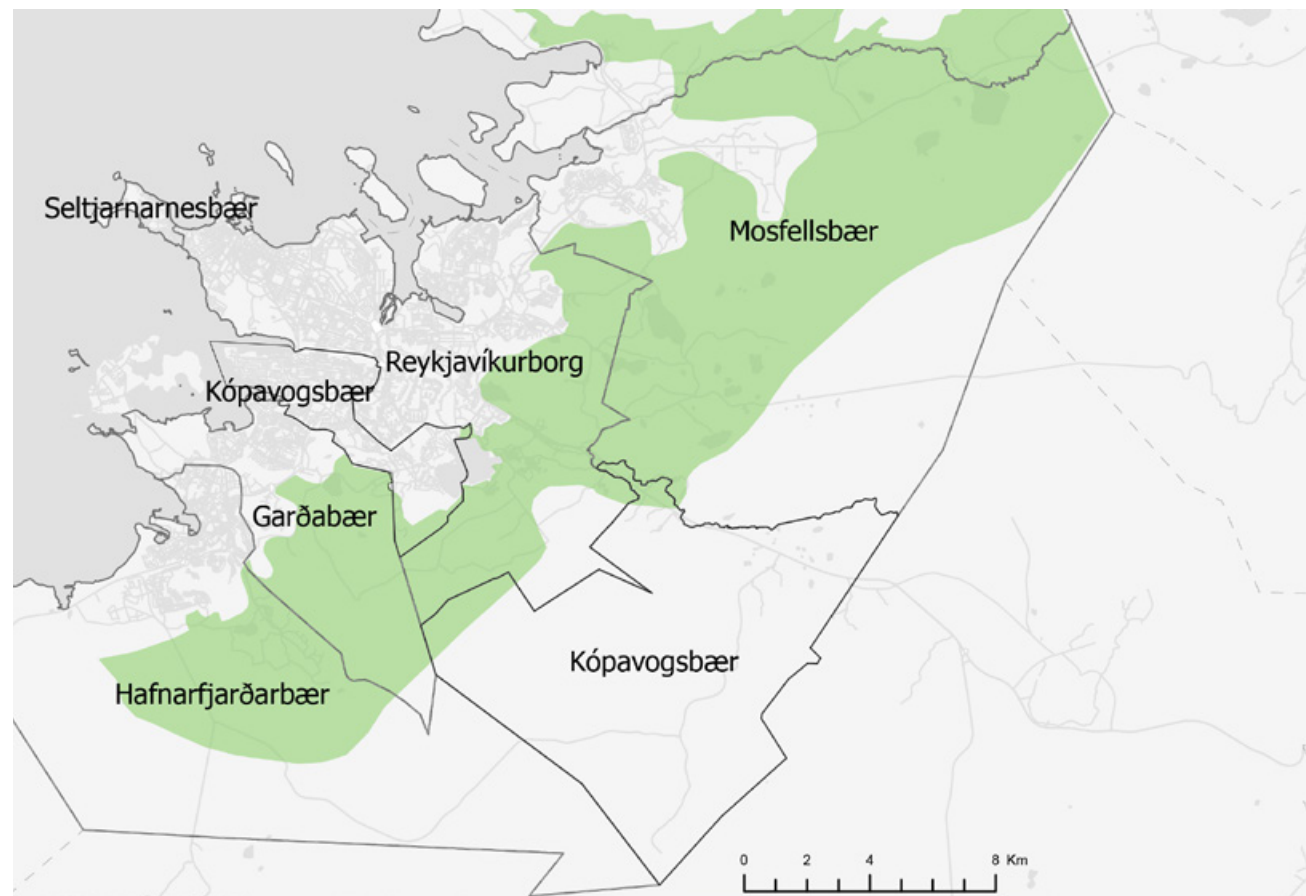
Á fyrri skipulagstímabilum hafa verið gerðar nokkrar breytingar á svæðunum samfara stækun byggðar. Frá árinu 1990 hafa verið gróðursettar mörg hundruð þúsund trjáplöntur í Landgræðsluskóga á vegum Kópavogsbæjar, Skógræktarfélags Kópavogs og Skógræktarfélags Íslands.

Frá árinu 2000 hefur verið samstarfssamningur milli Skógræktarfélags Kópavogs og Kópavogsbæjar þar sem félaginu eru falin verkefni og fær styrki til þeirra. Það er í takt við þá stefnu bæjarins að fela áhugamannafélögum aukin verkefni og framkvæmd þeirra, t.d. íþróttafélögunum. Í gildi eru samningar um Landgræðsluskóga á Vatnsendaheiði, í Lækjarbotnum og á Selfjalli.

Græni trefillinn

Græni trefillinn er samheiti yfir skógræktar-, uppgræðslu- og útivistarsvæði ofan byggðar höfuðborgarsvæðisins samkvæmt svæðisskipulagi, Höfuðborgarsvæðið 2040.

Með markvissri skógrækt í „Græna treflinum“ er unnið að því að bæta aðstöðu íbúa til útivistar, bæta skjól og jafnframt að græða upp land þar sem þess er þörf. Stefnt er að því að græni trefillinn verði heild-



Mynd 4-26. Græni trefillinn, heimaland Kópavogsbæjar og uppland.

Heimild SSH.

stætt fallet útivistarsvæði sem nær allt frá Undirhlíðum í suðri, til Mógilsár í norðri og að skógarmörkum á heiðum austur af höfuðborgarsvæðinu. Mörk græna trefilsins í Kópavogi liggja frá Kjóavöllum um Vatnsendaheiði að Heiðmörk í Reykjavík og Garðabæ.

Í svæðisskipulagi, Höfuðborgarsvæðið-2040, var græni trefillinn tekinn til endurskoðunar og ekki jafn einskorðaður við skógræktarskilyrði og í upprunalegu skilgreiningunni sem gerði hann mjög „þunnan“ í norðurhlutanum. Trefillinn er nú þykktur í norðurendanum með því t.d. að bæta við hann Grímansfelli og umhverfi þess. Við þróun hugmynda um græna stíginn í græna treflinum, samfelldan útivistarstíg á jaðri byggðar milli Mógilsár og Kaldársels var lögð áhersla á græn hlið á helstu tengipunktum frá byggð inn á stíginn og trefillinn. Þar verði áningarstaðir með greinar-góðum upplýsingum um náttúrufer og útivistartækifæri í græna treflinum.

Græni trefillinn fer að litlu leyti inn í á heimasvæði Kópavogs og uppland. Sjá mynd til hliðar.

Núverandi skógræktarsvæði:

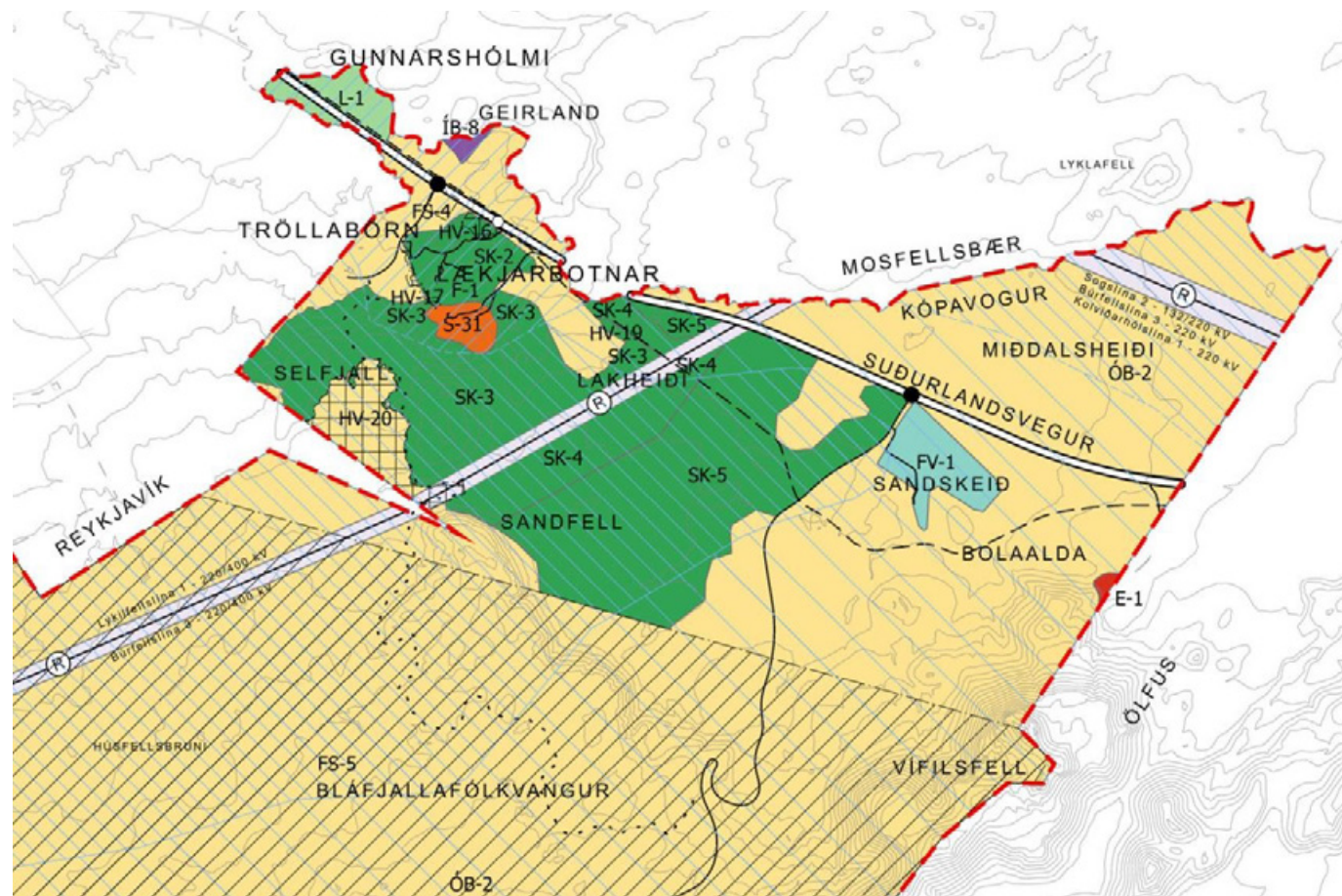
- Vatnsendaheiði. Svæðið allt er um 100 ha. Skógræktarfélag Kópavogs hefur úthlutað um 30 ha svæði til félaga sinna og ýmissa félagasamtaka til ræktunar (landnemaspildum). Grunnskólar Kópavogs hafa frá 1992 fengið plöntur úr Yrkju- sjóði æskunnar til ræktunar "Skólaskóga" og hafa skólarnir til umræða 20 ha svæði á Vatnsendaheiði. Um 50 ha eru Landgræðsluskógasvæði.

- Lækjarbotnar: Gróðursett hefur verið í um 24 ha lands í Selhólum í samræmi við samning um Landgræðsluskóga. Frístundabyggð á svæðinu er víkjandi.
- Selfjall: Sumarið 2009 hófust framkvæmdir við skógrækt og uppgæðslu á um 143 ha lands.

Til skamms tíma takmarkaði fjárgirðingin um höfuðborgarsvæðið það land sem hægt var að stunda skógrækt á þar sem lausaganga sauðfjár var utan hennar. Nú fer allt fé í sameiginlegt beitarhólf á Miðdalsheiði og við það opnuðust stóruaunir möguleikar til skógræktar og landgræðslu. Undanskilið er fé í landi Vatnsenda en landeigandi hefur beitarrétt í Lækjarbotnum samkvæmt samningi við Kópavogsbæ frá 30. janúar 2004. Hér skal þó áréttað að ábúandi Vatnsenda hefur skv. eignarnámssátt frá 30. janúar 2007 rétt til haustbeitar fyrir sauðfé innan Lækjarbotnlands frá Fossvallarétt og upp úr.

Ný skógræktarsvæði skilgreind árið 2019:

- Lækjarbotnar/Lakheiði: Skógræktarsvæði, SK-4, í landi Lækjarbotna hefur verið stækkað til austurs að mörkum Þjóðlendu, til norðurs að Suðurlandsvegi og til suðurs að hlíðum Sandfells. Fjárrétt og beitar svæði tengt henni eru undanskilin. Sjá töflu 4-14. Yfirlit yfir skógræktarsvæði.
- Lakheiði: Gerð er tillaga að nýju skógræktarsvæði, SK-5, innan Þjóðlendu, frá Lækjarbotnalandi að Bláfjallavegi til austurs, Suðurlandsvegi til norðurs og jaðri hrauns og hlíðum Sandfells til suðurs. Sjá töflu 4-14. Yfirlit yfir skógræktarsvæði og mynd 4-27. Skógræktarsvæði.



Mynd 4-27. Skógræktarsvæði. Mynd sýnir: Skógræktarsvæði Lækjarbotnum, SK-2, SK-3, SK-4 stækkað frá því sem var. Nýtt skógræktarsvæði, SK-5, svæði sem er innan Þjóðlendu.



Mynd 4-28. Birkisáning í Lækjarbotnum.

Ljósmynd. A.B.

Skógrækt: Almennt um skilyrði og takmarkanir

Samkvæmt lögum um mat á umhverfisáhrifum er nýræktun skóga á svæðum stærri en 200 ha framkvæmdarleyfis skyld og tilkynningarskyld til Skipulagsstofnunar. Það á einnig við ruðning á náttúrulegum skógi og skógrækt á vernduðum svæðum.

Öll ræktun útlendra tegunda hér á landi er óheimil á friðlýstum svæðum, á jarðmyndunum og vistkerfum er njóta sérstakrar verndar og alls staðar ofan 500 m .y.s. sbr. reglugerð nr. 583/2000 um innflutning, ræktun og dreifingu útlendra plöntu-tegunda.

Samkvæmt lögum um náttúruvernd 60/2013 skal skógrækt falla sem best að heildarsvipmóti lands og raska ekki náttúru- og menningarmínjum. Jafnframt er lögð áhersla á að skógrækt rýri ekki verndargildi hrauna sem njóta sérstakrar verndar samkvæmt 61. gr. laga nr. 60/2013 um náttúruvernd.

Samkvæmt samþykkt nr. 555/2015 um verndarsvæði vatnsbóla höfuðborgarsvæðisins skulu allar framkvæmdir og mannvirkjagerð á fjarsvæðum vera í samræmi við skipulagsáætlanir. Rekstraraðili áformaðrar framkvæmdar verður að sýna fram á að

starfsemi verði ekki fundinn annar staður vegna eðlis hennar eða að framkvæmdin styðji við þá starfsemi sem fyrir er á svæðinu og að engin hætta sé á mengun grunnvatns vegna framkvæmdar eða reksturs. Mannvirkjagerð vegna slíkrar starfsemi þarf starfsleyfi heilbrigðisnefndar áður en framkvæmdir hefjast.

Skógrækt er háð mati á umhverfisáhrifum framkvæmda.

Lögð er áhersla á að í skógræktaráætlunum verði, m.a. horft til landslagsgerða, náttúrulegra vistkerfa, friðlýstra svæða og verndarsvæða innan skógræktarsvæðanna. Lögð er áhersla á að skógrækt rýri ekki verndargildi friðlýstra svæða og verndarsvæða. Sjá einnig 4.1.7 Önnur náttúruvernd, undirkafla „Umsögn/stefna Kópavogs“.

Uppgræðsluverkefni

Töluverð uppgræðsla hefur verið í landi Kópavogs á undanförunum áratugum m.a. í beitarhólfinu á Miðdalsheiði, norðan Suðurlandsvegarins við Bolaöldu, Sandskeið, í Bláfjöllum og Lækjarbotnum. Allt hey af opnum svæðum í heimalandinu er nýtt við uppgræðsluna.

Tafla 4-14. Yfirlit yfir skógræktarsvæði.

Nr	Heiti	Lýsing
SK-1	Vatnsendaheiði	<p>Svæðið allt er rúmir 100 ha, aðallega sunnan og austan við sk. línuveg og liggur að Heiðmörk. Gróðursett hefur verið í svæðið skv. útvistar- og skógræktarskipulagi frá 1995.</p> <p>Ræktun samkvæmt samningi 1994-2019 milli Kópavogsbæjar, Skógræktarfélags Kópavogs og Skógræktarfélags Íslands vegna Landgræðsluskógaverkefnis en helmingur svæðisins er Landgræðsluskógasvæði.</p> <p>Skógræktarfélag Kópavogs úthlutaði sk. landnemaspildum til félaga sinna og ýmissa félagasamtaka til ræktunar, alls er það um 30 ha svæði. Grunnskólar Kópavogs hafa til umráða 20 ha svæði á Vatnsendaheiði, svo nefnda Skólaskóga, en þeir hafa frá 1992 fengið plöntur úr <i>Yrkju- sjóði æskunnar til ræktunar landsins</i>.</p> <p>Sjá einnig Skógrækt: Almennt um skilyrði og takmarkanir hér að framan. Stærð: um 110 ha.</p>
SK-2	Lækjarbotnar	<p>Árið 1993 var gerður samningur um ræktun Landgræðsluskóga í Selhólum og er að mestu fullplantað í það svæði. Stærð þess er um 24 ha.</p> <p>Stærð skógræktarsvæðis sem er afmarkað á landnotkunarupprætti (sveitarfélagsupprætti) er stærra. Allt svæðið samtals um 60 ha.</p> <p>Sjá einnig Skógrækt: Almennt um skilyrði og takmarkanir hér að framan.</p>
SK-3	Selfjall	<p>Sumarið 2009 hófst vinna við skógrækt og uppgræðslu á um 143 ha lands sem er Landgræðsluskógasvæði skv. samningi þar um. Unnið var skógræktarskipulag af svæðinu 2002. Árlega hafa verið gróðursettar 10-15.000 trjáplöntur í Selfjall og stór svæði grædd upp með heyi af opnum svæðum bæjarins.</p> <p>Stærð skógræktarsvæðis sem er afmarkað í landnotkunarupprætti (sveitarfélagsupprætti) er stærra. Allt svæðið samtals um 290 ha.</p> <p>Sjá einnig Skógrækt: Almennt um skilyrði og takmarkanir hér að framan.</p>
SK-4	Lakheiði /Lækjarbotnar og nágrenni	<p>Svæðið nær frá núverandi skógræktarsvæði í Selfjalli og Waldorfskólareit í suðri og vestri, beitarhólfi við Fossvallarétt í norðri og mörkum Lækjarbotnalandis að Tvísteinum á Lakheiði í austri og er alls um 160 ha. Unnið er að skógræktaráætlun svæðisins.</p> <p>Í aðalskipulagi þessu, 2019-2040, er skógræktarsvæði í Lækjarbotnalandi stækkað að þjóðlendumörkum til austurs að fjárrétt og Suðurlandsvegi til norðurs. Fjárrétt og beitarhólf eru undanskilin. Unnið er að skógræktaráætlun svæðisins. Taka skal tillit til minja og verndarsvæða í skógræktaráætlunum.</p> <p>Sjá einnig Skógrækt: Almennt um skilyrði og takmarkanir hér að framan. Stærð svæðis samtals rúmir 120 ha.</p>
SK-5	Lakheiði /þjóðlenda frá Lækjarbotnalandi að Bláfjallavegi, innan þjóðlendu	<p>Skógræktarsvæði innan þjóðlendu frá Lækjarbotnalandi að Bláfjallavegi til austurs, Suðurlandsvegi til norðurs og mörkum Bláfjallafólkvangs og hliðum Sandfells til suðurs (að Bláfjallafólkvangi). Undanskilin eru svæði með herminjum og votlendi við Bláfjallaveg. Við gerð skógræktaráætlunar skal taka tillit til m.a. minja, herminja, votlendis og/eða árfarvega o.fl.</p> <p>Svæðið er að mestu berangurslegt en þar eru Lakheiði, Lakadalur og Mosar. Á svæðinu var áður fyrr mikill uppblástur en unnið hefur verið að uppgræðslu þess. Næst Bláfjallavegi eru Neðri - Fóelluvötn sem tilheyra ekki svæðinu og Arnarnípur (Arnarpúfur) sem taka þarf tillit til við gerð skógræktaráætlunar. Stærð skógræktarsvæðis sem er afmarkað landnotkunarupprætti (sveitarfélagsupprætti) er samtals um 415 ha.</p> <p>Sjá einnig Skógrækt: Almennt um skilyrði og takmarkanir hér að framan.</p>

4.2 Umhverfisáhrif stefnu um umhverfi

Við rýni á stefnumiðum aðalskipulags, sem unnin var í kjölfar mikilvægisgreiningar Heimsmarkmiða Sameinuðu þjóðanna, kom í ljós að stefnumörkun Kópavogs til þessa hefur á margan hátt tekið mið af þeim leiðarljósum sjálfbærni sem sett eru fram í Heimsmarkmiðunum. Í mikilvægisgreiningu kom fram enn skarpari sýn sem fól í sér framsetningu nýrra stefnumiða og sjálfbærnimælikvarða sem lagt er til að verði vaktaðir til þess að fylgjast með að stefnunni verði framfylgt.

Stefnumið varðandi umhverfi falla nú enn betur en áður að þeim umhverfisþáttum sem stefnan er borin saman við. Í þessari endurskoðun er bætt við stefnumiðum um loftslag í samræmi við landsskipulagsstefnu. Þótt loftslag sé ekki landnotkunarflokkur er sérstök umfjöllun í kafla um umhverfismál þar sem loftslagsmál ganga þvert á alla flokka. Við rýni á stefnumiðum með tilliti til heimsmarkmiða komu loftslagsmál upp í öllum landnotkunarköflum. Er almenna stefnan, sem sett er fram að við skipulagsgerð, að tillit verði tekið til mögulegra áhrifa loftslagsbreytinga. Í upplandi Kópavogs er umfangsmikið svæði sem skilgreint er sem óbyggt svæði. Innan þess svæðis eru einnig flest þau svæði sem hafa verndarskilgreiningu innan sveitarfélagsins með tilliti til náttúruverndar og vatnsverndar. Í stefnumörkun aðalskipulags er lögð áhersla á að standa vörð um þessi svæði sem er í samræmi við náttúruverndaráætlanir og svæðisskipulag vatnsverndar á höfuðborgarsvæðinu og er lögð áhersla á fræðslu til almenning um nýtingu þessa svæðis. Slíkt hefur einnig jákvæð áhrif á náttúrufar og auðlindir enda um að ræða vatnsauðlind höfuðborgarsvæðisins. Stefna varðandi opin svæði innan marka sveitarfélagsins tekur mið af því að íbúar hafi jafnt aðgengi og þannig séu opin svæði innan hvers hverfis sveitarfélagsins. Slík stefnumörkun er í samræmi við lýðheilsuáhrif og hefur jákvæð áhrif á samfélagið. Stefna/stefnumið um skógrækt og uppgræðslu miðar að því að vinna áfram að uppbyggingu Græna trefilsins sem umlykur höfuðborgarsvæðið og að bæta aðgengi að skógræktar- og útivistarsvæðum í samræmi við svæðisskipulag höfuðborgarsvæðisins með jákvæðum áhrifum á samfélag og náttúrufar.

MIKILVÆGUSTU HEIMSMARKMIÐIN FYRIR UMHVERFI Í KÓPAVOGI

3. STUÐLA AÐ HEILBRIGÐU LÍFERNI OG VELLÍÐAN FYRIR ALLA FRÁ VÖGGU TIL GRAFAR

3.9 Eigi síðar en árið 2030 verði komið í veg fyrir, svo um munar, dauðsföll og veikindi af völdum hættulegra efna og loft-, vatns- og jarðvegsmengunar.

3 HEILSA OG VELLÍÐAN



6. TRYGGJA AÐGENGI AÐ OG SJÁLFBÆRA NÝTINGU, ALLRA Á HREINU VATNI OG SALERNISAÐSTÖÐU

6.6 Eigi síðar en árið 2020 verði unnið að úrræðum til að vernda og endurheimta vatnstengd vistkerfi, þ.m.t. fjalllendi, skóga, votlendi, ár, grunnvatnsból og vötn.

6 HREINT VATN OG HREINLÆTISABSTADA



11. GERA BORGIR OG ÍBÚÐASVÆÐI ÖLLUM MÖNNUM AUÐNOTUÐ, ÖRUGG VIÐNÁMSPOLIN OG SJÁLFBÆR

11.1 Eigi síðar en árið 2030 geti allir orðið sér úti um fullnægjandi og öruggt húsnæði á viðráðanlegu verði, fátækrahverfi verði endurbætt og grunnþjónusta standi öllum til boða.

11.6 Eigi síðar en árið 2030 verði dregið úr skaðlegum umhverfisáhrifum í borgum, meðal annars með því að bæta loftgæði og meðhöndlun úrgangs.

11 SJÁLFBÆRAR BORGIR OG SAMFÉLÖG



13. GRÍPA TIL BRÁÐRA AÐGERÐA GEGN LOFTSLAGSBREYTINGUM OG ÁHRIFUM ÞEIRRA

13.2 Ráðstafanir vegna loftslagsbreytinga verði að finna í landsáætlunum, stefnumótunum og skipulagi.

13 AÐGERÐIR Í LOFTSLAGSMÁLUM



15. VERNDA, ENDURHEIMTA OG STUÐLA AÐ SJÁLFBÆRRI NÝTINGU VISTKERFA Á LANDI, SJÁLFBÆRRISTJÓRNUN SKÓGARAUÐLINDARINNAR, BERJAST GEGN EYÐUMERKURMYNDUN, STÖÐVA JARÐVEGSEYÐINGU OG ENDURHEIMTA LANDGÆÐI OG SPORNA VIÐ HNIGNUN LÍFFRÆÐILEGRAR FJÖLBREYTNÍ

15.1 Eigi síðar en árið 2020 verði vistkerfi á landi og í ferskvatni vernduð og stuðlað að sjálfbærri nýtingu þeirra og endurheimt, einkum skóga, votlendis, fjallendis og þurkkasvæða, í samræmi við skuldbindingar samkvæmt alþjóðasamningum.

15 LÍF Á LANDI

