



Samþykkt í skipulagsnefnd Kópavogs 19. apríl 2011.  
Samþykkt í bæjarráð Kópavogs 28. apríl 2011.

# Endurskoðun aðalskipulags Kópavogs

Umhverfismat  
Tillaga að matslýsingu

15. apríl 2011  
Umhverfissvið Kópavogsbæjar



## Efnisyfirlit

|     |                                  |   |
|-----|----------------------------------|---|
| 1   | Matsskylda.....                  | 3 |
| 2   | Viðfangsefni áætlunar.....       | 3 |
| 2.1 | Tengsl við aðra áætlanagerð..... | 3 |
| 3   | Umhverfismat - Aðferð.....       | 4 |
| 3.1 | Umfang.....                      | 5 |
| 3.2 | Áhrifaþættir.....                | 7 |
| 3.3 | Umhverfispættir.....             | 7 |
| 3.4 | Umhverfisviðmið.....             | 7 |
| 3.5 | Einkenni og vægi áhrifa.....     | 8 |
| 4   | Vöktun.....                      | 8 |
| 5   | Kynning og samráð.....           | 8 |
| 6   | Viðauki 1.....                   | 9 |



## 1 MATSSKYLDA

Unnið er að endurskoðun aðalskipulags Kópavogs 2000-2012.

- Áætlunin er unnin samkvæmt skipulagslögum nr. 123/2010 og lögum nr. 105/2006 um umhverfismat áætlana.
- Áætlunin verður samþykkt af bæjarstjórn Kópavogs og kynnt lögbundnum umsagnaraðilum.
- Áætlunin mun m.a. marka stefnu um framkvæmdir sem eru tilgreindar í lögum nr. 106/2000 m.s.br. um mat á umhverfisáhrifum.

## 2 VIÐFANGSEFNI ÁÆTLUNAR

Aðalskipulag er skipulagsáætlun fyrir eitt sveitarfélag og skal taka til alls lands viðkomandi sveitarfélags. Í aðalskipulagi setur sveitarstjórn fram stefnu sína um landnotkun, byggðaþróun, byggðamynstur, samgöngu- og þjónustukerfi og umhverfismál í sveitarfélaginu til minnst 12 ára. Í aðalskipulagi er lagður grundvöllur fyrir deiliskipulagsgerð einstakra svæða í sveitarfélaginu.

Við gerð aðalskipulags skal byggt á markmiðum skipulags- og byggingarlaga, fyrirliggjandi áætlunum sem varða sveitarfélagið og áætlunum um þróun og þarfir sveitarfélagsins á skipulagstímabilinu. Sveitarstjórn ber að vinna að aðalskipulagi í samráði við íbúa sveitarfélagsins og aðra hagsmunaaðila auk þess sem sveitarstjórn ber að leita til ýmissa opinberra aðila við mótun aðalskipulagsstefnunnar.

Í skipulagsáætlunum skal m.a. lýsa náttúru og aðstæðum öllum á skipulagssvæðinu og forsendum við upphaf áætlunarinnar. Jafnframt skal gera grein fyrir áhrifum áætlunarinnar, einstakra markmiða hennar og ráðgerðra framkvæmda á umhverfi, náttúruauðlindir og samfélag, m.a. með samanburði þeirra kosta sem til greina koma.

### 2.1 TENGLI VIÐ AÐRA ÁÆTLANAGERÐ

Í **Svæðisskipulagi höfuðborgarsvæðisins 2001-2024** er að finna framtíðarsýn sveitarfélaganna sjö á höfuðborgarsvæðinu um uppbyggingu og þróun byggðar á skipulagstímabilinu, frá Kjósarhreppi í norðri að Vatnsleysustrandarhreppi í suðvestri. Svæðisskipulagið nær einkum til landnotkunar og þróunar byggðar, landslagsskipulags og heildaryfirbragðs byggðar, samgöngu- og umhverfismála.

**Aðalskipulagsáætlanir aðliggjandi sveitarfélaga** annars vegar við heimalandið þ.e. Reykjavík og Garðabæjar og hins vegar við upplönd Kópavogs þ.e. Mosfellsbæjar og Sveitarfélagsins Ölfuss.

**Deiliskipulagsáætlanir** byggðar á gildandi aðalskipulagi og deiliskipulagsáætlanir sem unnar verða vegna nánari útfærslu aðalskipulagsins.

**Náttúruverndaráætlun 2004-2008**, þar er lagt til að og fjara og grunnsævi frá Bala að Álftanesi yfir Skerjafjörð og norður fyrir Gróttu í land við Bygggarð. Innan svæðisins eru allar fjörur innan þessara marka og land neðan byggðar, ásamt Bessastaðanesi og Gálgahrauni.

**Staðardagskrá 21**, fyrir Kópavogsbæ, *Kópavogur um langa framtíð*, var samþykkt í bæjarstjórn 24. júní 2003. Með Staðardagskrá 21 var staðfest áætlun og framtíðarsýn um sjálfbæra þróun, þar sem sett voru markmið og hefur þeim nær öllum verið náð í dag.

**Samgönguáætlun 2009 - 2012**. Þar er að finna helstu áætlanir, stefnumörkun og framkvæmdir í samgöngumálum. Helstu markmið eru: Greiðari samgöngur, hagkvæmni við uppbyggingu og rekstur, umhverfislega sjálfbærar samgöngur, öryggi, jákvæð byggðarþróun. Samgöngur sem sérstaklega snerta Kópavogsbæ eru m.a. ákvörðun um framtíð Reykjavíkurlflugvallar, framkvæmdir við Arnarnesveg og þrjú mismög gatnamót við Suðurlandsveg.



### 3 UMHVERFISMAT - AÐFERÐ

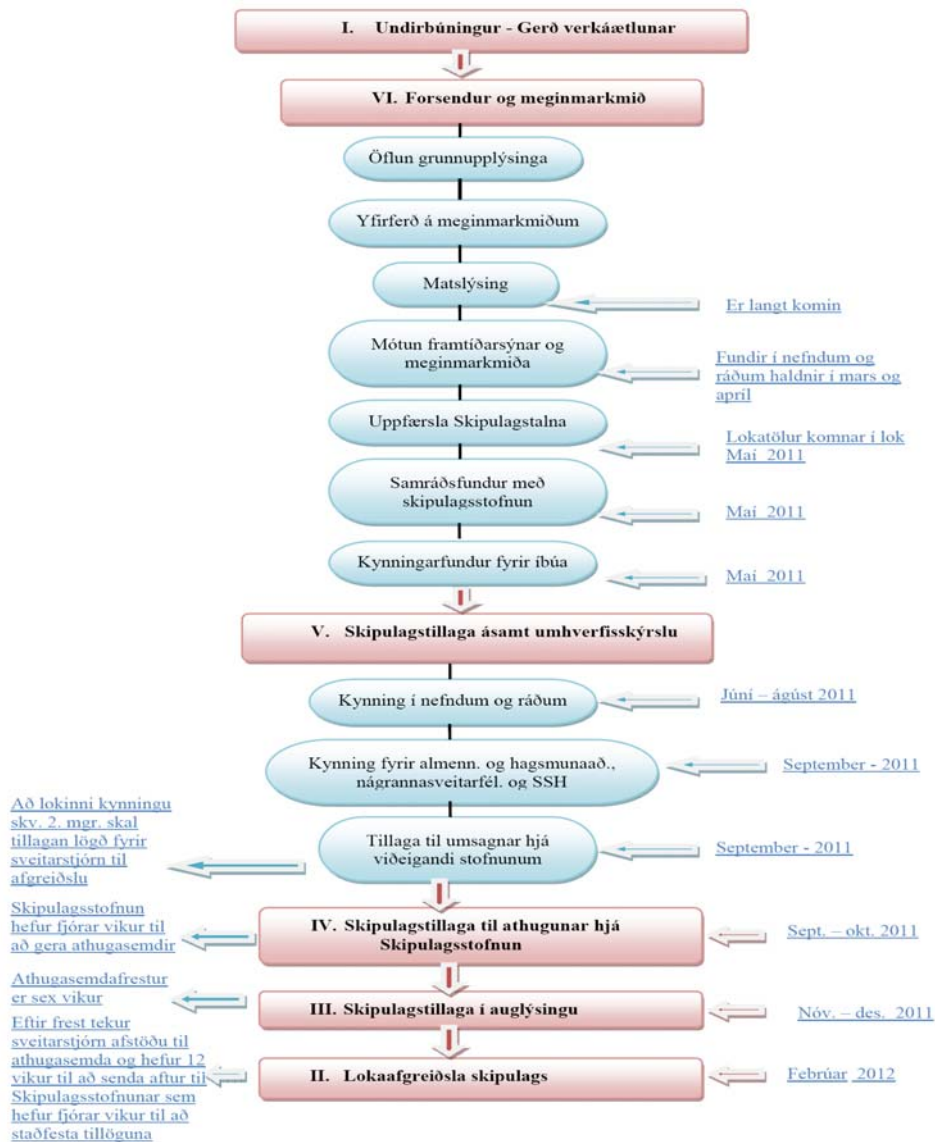
Umhverfismat aðalskipulagsáætlunarinnar verður unnið í samræmi við lög um umhverfismat áætlana en meginmarkmið þeirra laga er „að stuðla að sjálfbærri þróun og draga úr neikvæðum umhverfisáhrifum og jafnframt að stuðla að því að við áætlanagerð sé tekið tillit til umhverfissjónarmiða“. Stuðst verður við leiðbeiningar Skipulagsstofnunar um umhverfismat áætlana.

Ekki verður farið í sérstakar rannsóknir vegna umhverfismats áætlunarinnar. Við umhverfismat áætlunarinnar verður tekið mið af hlutverki og nákvæmni áætlunarinnar.

Hér á eftir er greint frá þeim áhrifa- og umhverfispáttum sem lagðir verða til grundvallar umhverfismati auk umfangi matsins. Einnig er greint frá þeim viðmiðum sem verða notuð sem mælikvarði á áhrif stefnu áætlunarinnar á viðkomandi umhverfispætti.

Umhverfismatið verður byggt á grunnvinnu sem Mannvit hf. innti af hendi og var áfram unnið af starfsfólki umhverfissviðs Kópavogs í samráði við nefndir og ráð Kópavogsbæjar.

Vinna við umhverfismat fer fram samhliða vinnu við endurskoðun aðalskipulagsins. Á mynd 1 er yfirlit yfir helstu tímasetningar vegna umhverfismats og formlegs afgreiðsluferlis áætlunar.



Mynd 1: Drög að tímaáætlun fyrir endurskoðun aðalskipulags og umhverfismats



### 3.1 UMFANG

Í samræmi við efni áætlunar verður umfjöllun í umhverfisskýrslu skipt í þrjá megin þætti. Þessir þættir eru mótaðir út frá áætlaðri byggðapróun til 2022.

1. Fjallað verður um megin stefnumörkun áætlunar. Metið verður hvort markmið áætlunar fylgi almennt markmiðum þeirra umhverfisviðmiða sem lögð eru til grundvallar umhverfismati.
2. Greint verður frá vali á kostum varðandi landnotkun á eftirfarandi matskyldum svæðum og fjallað um samanburð á mögulegum umhverfisáhrifum þeirra:
  - a. Smárinn og Glæðheimar (Svæðiskjarni sbr. svæðisskipulag)
  - b. Vatnsendahlíð (byggðasvæði)
  - c. Ofanbyggðarvegur, stofnbraut í þéttbýli. Svokallaður ofanbyggðarvegur frá Arnarnesvegi við Salaskóla að Vífilsstaðavatni í Garðabæ en hluti hans er fyrirhugaður í Kópavogi
  - d. Arnarnesvegur, stofnbraut í þéttbýli
  - e. Kópavogsgöng, stofnbraut í þéttbýli
3. Greint er frá vali á kostum varðandi landnotkun á eftirfarandi svæðum sem ekki eru matskyldar en hafa umhverfisleg áhrif og fjallað um samanburð á umhverfisáhrifum þeirra.
  - a. Kársnes
  - b. Nónhæð
  - c. Vatnsendi
  - d. Upplandið þ.m.t. Lækjarbotnar, Sandskeið og Bláfjallafólkvangur

Umfjöllun í umhverfisskýrslu um kosti í byggðapróun mun annars vegar snúa að samanburði á mögulegum uppbyggingarsvæðum. Í núgildandi aðalskipulagi var horft til þess að þetta byggð og byggja upp á endurbótasvæðum í eldri byggð bæjarins. Einnig var gert ráð fyrir að nýta það land í útjaðri byggðar sem enn er til ráðstöfunar til uppbyggingar íbúðarbyggðar. Þannig hefur á síðustu árum verið unnið út frá þeirri stefnu að byggja Kópavog upp jöfnum höndum miðsvæðis og í jaðri byggðar. Í umhverfisskýrslu verður fjallað um hvort viðhalda eigi þeirri stefnu eða hvort leggja eigi meiri áherslu á uppbyggingu á einu svæði fram yfir annað.

Hins vegar verður borin saman mismunandi landnýting á þeim kjarnasvæðum sem tilgreind eru hér að framan og sjá má í töflu 1.



Tafla 1: Tillögukostir og umfjöllun í umhverfisskýrslu

| Svæði                                   | Landnotkun  | Megin áhrifaþáttur | Megin umhverfisþættir   |
|---|---|--------------------|---|
| Mislæg gatnamót við Suðurlandsveg       | 1. Stækkun samgöngumannvirkja,<br>2. Aukið öryggi á þjóðvegi  | Samgöngur          | Hagrænir þættir<br>Náttúrufar<br>Auðlindir<br>Andrúmsloft             |
| Ofanbyggðarvegur. Stofnbraut í þéttbýli | 3. Uppbygging samgöngumannvirkis í þéttbýli<br>4. Betri tengingar á milli hverfa og grannbyggða Kópavogs  | Samgöngur          | Hagrænir þættir<br>Náttúrufar<br>Auðlindir<br>Andrúmsloft<br>Samfélag |
| Arnarnesvegur. Stofnbraut í þéttbýli    | 5. Uppbygging samgöngumannvirkis í þéttbýli<br>6. Betri tengingar á milli hverfa og grannbyggða Kópavogs  | Samgöngur          | Hagrænir þættir<br>Náttúrufar<br>Auðlindir<br>Andrúmsloft<br>Samfélag |
| Kópavogsgöng. Stofnbraut í þéttbýli     | 7. Uppbygging samgöngumannvirkis í þéttbýli<br>8. Betri tengingar á milli hverfa og grannbyggða Kópavogs  | Samgöngur          | Hagrænir þættir<br>Náttúrufar<br>Auðlindir<br>Andrúmsloft<br>Samfélag |
| Nónhæð, íbúðabyggð                      | 9. Óbreytt landnotkun<br>10. Breytt landnotkun  | Landnotkun         | Hagrænir þættir<br>Náttúrufar<br>Auðlindir<br>Andrúmsloft<br>Samfélag |
| Smárasvæðið                             | 11. Óbreytt byggingamagn<br>12. Umfang verslunar og þjónustuhúsnæðis aukið (bera saman mismikið byggingamagn)   | Samgöngur          | Samfélag<br>Hagrænir þættir   |
| Vatnshlíð                               | 13. Óbreytt landnotkun<br>14. Opíð svæði með frekari uppbyggingu til útivistar og skógræktar<br>15. Íbúðarbyggð (bera saman mismunandi byggingamagn)  | Landnotkun         | Náttúrufar (vatnsvernd)<br>Hagrænir þættir<br>Samfélag                |
| Kársnes                                 | 16. Óbreytt byggð<br>17. Þétting byggðar (bera saman mismunandi þéttingu)<br>18. Athafnasvæði við höfn.   | Samgöngur          | Náttúrufar (ströndin)<br>Samfélag<br>Hagrænir þættir                  |
| Lækjarbotnar og upplandið               | 19. Frístundabyggð (óbreytt ástand)<br>20. Íbúðarbyggð<br>21. Íbúðarbyggð og atvinnuuppbygging.<br>22. Opíð svæði með frekari uppbyggingu til útivistar og skógræktar.<br>23. Lækjarbotnar<br>24. Sandskeið<br>25. Bláfjallafólkvangur, skíðasvæðið og Þríhnúkar. | Landnotkun         | Náttúrufar<br>Hagrænir þættir<br>Samfélag                             |

Í umfjöllun um tillögukosti verður einnig fjallað um núllkost þ.e. óbreytt ástand á þeim landsvæðum sem um ræðir.

Ef framkvæmd stefnu áætlunarinnar mun leiða af sér framkvæmdir sem eru háðar mati á umhverfisáhrifum framkvæmda verða áhrif þeirra framkvæmda á umhverfið metin samkvæmt



lögum nr. 106/2000 um mat á umhverfisáhrifum. Slíkt mat er á ábyrgð framkvæmdaraðila og þarf að vinna áður en framkvæmdaleyfi verður veitt.

### 3.2 ÁHRIFABÆTTIR

Með hugtakinu áhrifabættir er vísað til þeirra þátta aðalskipulagsins sem líklegir eru til að valda umhverfisáhrifum. Við mat á kostum varðandi byggðapróun í aðalskipulaginu þá eru kannaðar afleiðingar þessara helstu þátta á umhverfið og hvort nauðsynlegt sé að grípa til aðgerða eins og vöktunar eða velja einn kost um fram annan. Við mat á umhverfisáhrifum gæti þurft að taka afstöðu til fleiri áhrifabætta eftir því sem stefna aðalskipulagsins mótast.

Eftirfarandi bættir aðalskipulagsins eru helst taldir geta valdið umhverfisáhrifum:

- Breytingasvæði þar sem fyrirhuguð er þétting byggðar s.s. í Smáranum, á vesturhluta Kársness, Kópavogstúni og Nónhæð.
- Breytingasvæði þar sem fyrirhuguð er byggð á nýjum svæðum í Vatnsenda.
- Breytingar á skíðasvæðinu í Bláfjöllum
- Við Þríhnúka, þar sem fyrirhuguð er að opna aðgengi almennings að svæðinu.
- Uppbygging samgöngumannvirkja til að auka aðgengi og umferðarrým, á Suðurlandsvegi, Reykjanesbraut, Arnarnesvegi, fyrirhuguð Kópavogsgöng og vegna Ofanbyggðarvegjar.

### 3.3 UMHVERFISÞÆTTIR

Með hugtakinu umhverfisþættir er átt við þá þætti umhverfisins sem stefnumið aðalskipulagsins geta hugsanlega haft áhrif á.

Við greiningu umhverfisþátta fyrir áætlunina var tekið mið af leiðbeiningum Skipulagsstofnunar um flokkun umhverfisþátta, viðmið, einkenni og vægi umhverfisáhrifa.

Umhverfisþáttum er raðað í fimm flokka (I) náttúrufar, (II) samfélag, (III) hagrænir þættir, (IV) auðlindir og (V) andrúmsloft. Í viðauka 1 í töflu 2 eru tilgreindir umhverfisþættir innan hvers flokks sem fyrirhuguð er að líta til við mat á samræmi stefnumiða við aðrar áætlanir sem og við samanburð valkosta. Einnig er uppgengi hvaða stefnuskjöl eru höfð til hliðsjónar við matið og samráðsaðila. Hafa ber í huga að fjöldi umhverfisþátta getur breyst í vinnslu aðalskipulagsins og umhverfismats.

Umhverfisþættirnir voru valdir með hliðsjón af þeim breytingaráformum sem skipulagstillagan hefur í för með sér. Þegar skoðaðar eru tillögur um að nýtt land er tekið undir íbúðabyggð þá hefur það sér í lagi í för með sér breytingar á náttúrufari, hagrænum þáttum, samfélagi og auðlindum og þeir þættir skoðaðir sérstaklega. Aðrar áherslur eru við val á umhverfisþáttum þegar átt er við t.d. þéttingu byggðar, þar sem áherslan er lögð á breytingu á t.d. samgöngumannvirkjum, grunngerð byggðar og andrúmslofti.

### 3.4 UMHVERFISVIÐMIÐ

Með hugtakinu umhverfisviðmið er átt við mælikvarða sem hugsanleg umhverfisáhrif stefnu áætlunar eru borin saman við, til að geta tekið afstöðu til umfangs og vægis áhrifa.

Skýrt verður hvar stefna bæjaryfirvalda liggur varðandi þá umhverfisþætti sem talið er að geti orðið fyrir verulegum áhrifum. Einnig verður tekið mið af samráði ásamt þeim athugasemdum og umsögnum sem munu koma fram við samráð og kynningu áætlunar og umhverfisskýrslu.

Í töflu 3 eru tilgreind þau umhverfisviðmið sem lögð eru til grundvallar umhverfismati. Ef í ljós kemur við matið að fleiri viðmið skuli notuð verður þeim bætt á listann. Í umhverfisskýrslu



verður greint nánar frá því hvaða þætti í stefnuskjöllum tekið verði mið af til þess að leggja mat á áhrif áætlunarinnar.

### 3.5 EINKENNI OG VÆGI ÁHRIFA

Einkennum og vægi hugsanlegra umhverfisáhrifa verður lýst í samræmi við nákvæmni og hlutverk þessarar áætlunar. Við mat á stefnumiðum áætlunar verður metið hvort þau samræmist eða samræmist ekki þeim viðmiðum sem lögð eru til grundvallar með tilliti til nákvæmi umhverfismats áætlana, sjá framsetningu í töflu 2.

Tafla 2: Lýsing á einkunnagjöf umhverfismats á meginmarkmiðum áætlunar.

| Einkunn        | Skýring  |
|----------------|--|
| Samræmist      | Stefna áætlunar samræmist þeim viðmiðum sem lögð hafa verið til grundvallar mati á umhverfisáhrifum fyrir viðkomandi umhverfisþátt.                |
| Á ekki við     | Stefna áætlunar hefur ekki teljandi áhrif á þau viðmið sem lögð hafa verið til grundvallar mati á umhverfisáhrifum fyrir viðkomandi umhverfisþátt. |
| Samræmist ekki | Stefna áætlunar samræmist ekki þeim viðmiðum sem lögð hafa verið til grundvallar mati á umhverfisáhrifum fyrir viðkomandi umhverfisþátt.           |

Við umfjöllum um þá kosti sem til greina koma er fyrirhugað að meta hvort áhrif þeirra framkvæmda sem áætlun leiðir af sér verði jákvæð, neikvæð, óveruleg eða hvort óvissa ríkir um hugsanleg áhrif og/eða hvort þau séu háð nánari útfærslu framkvæmda í mati á umhverfisáhrifum og/eða í deiliskipulagi og gerð grein fyrir tíðni og varanleika áhrifanna, samlegð og sammögnun áhrifa. Einnig verður stuðst við þau hugtök sem skilgreind eru í leiðbeiningum Skipulagsstofnunar um flokkun umhverfisþátta, viðmið, einkenni og vægi.

Tafla 3: Lýsing á vægi áhrifa.

| Vægi áhrifa  | Skýring   |
|--------------|---|
| Jákvæð       | <input type="checkbox"/> Stefna áætlunar hefur jákvæð áhrif á viðkomandi umhverfisþátt.   |
| Óveruleg     | 0 Stefna áætlunar hefur ekki teljandi áhrif á viðkomandi umhverfisþátt.   |
| Neikvæð      | <input type="checkbox"/> Stefna áætlunar hefur neikvæð áhrif á viðkomandi umhverfisþátt.  |
| Háð útfærslu | Ó/Ú Óvissa er um áhrif stefnu áætlunar á viðkomandi umhverfisþátt og/eða háð hvernig stefnan verður útfærð nánar í deiliskipulagi og/eða framkvæmdum. |

## 4 VÖKTUN

Í samræmi við 6. gr. tölul. i) laga um umhverfismat áætlana, verður gerð grein fyrir hvernig vöktun skuli háttáð ef niðurstaða umhverfismats áætlunar sýnir að framkvæmd hennar eða framkvæmda sem mörkuð er stefna um muni líklega hafa veruleg umhverfisáhrif.

Ef framkvæmd áætlunar mun leiða af sér framkvæmdir sem eru háðar mati á umhverfisáhrifum framkvæmda samkvæmt lögum nr. 106/2000 m.s.br. mun vöktun vegna umhverfisáhrifa þeirra vera á höndum framkvæmdaraðila.

## 5 KYNNING OG SAMRÁÐ

Í samræmi við lög um umhverfismat áætlana og leiðbeiningar Skipulagsstofnunar verður haft samráð við íbúa og hagsmunaaðila í Kópavogsbæ, Skipulagsstofnun, Umhverfisstofnun.



Umhverfisskýrsla er hluti gagna um endurskoðun aðalskipulags og verður kynnt almenningi, og hagsmunaaðilum í samræmi við 7. gr. laga um umhverfismat áætlana nr. 105/2006 áður en áætlunin er afgreidd.

Viðkomandi nefndir og ráð Kópavogsbæjar munu taka þátt í mótun áætlunar og vera upplýst um stöðu mála.

Fyrirhugað er að upplýsa eftirtalda umsagnar- og hagsmunaaðila um endurskoðun áætlunarinnar.

- Skipulagsstofnun
- Umhverfisstofnun
- Heilbrigðiseftirlit Hafnarfjarðar- og Kópavogssvæðis
- Siglingastofnun
- Vegagerðin
- Fornleifavernd ríkisins
- Sveitarfélög (aðliggjandi og/eða aðilar að svæðisskipulagi hbsv.):
  - Reykjavík
  - Garðabær
  - Mosfellsbær
  - Hafnarfjörður
  - Seltjarnarnes
  - Sveitarfélagið Álftanes
  - Sveitarfélagið Ölfus

Í samræmi við 30. og 31. gr. skipulagslaga nr. 123/2010 og 7. gr. laga um umhverfismat áætlana nr. 105/2006 er áformað að tillaga að aðalskipulagi og umhverfisskýrsla verði kynnt á almennum fundi með íbúum áður endanlega er gengið frá tillögu til afgreiðslu bæjarstjórnar. Þegar bæjarstjórn hefur gert tillögu að endurskoðuðu aðalskipulagi verður hún auglýst í Lögbirtingablaði og með áberandi hætti. Gefst þá hverjum þeim sem telur sig eiga hagsmuna að gæta 6 vikna frestur til athugasemda.

Óskað verður umsagnar lögbundinna umsagnaraðila um tillögu að endurskoðuðu aðalskipulagi ásamt umhverfisskýrslu á kynningartíma. Einnig verða aðrir samráðsaðilar upplýstir um kynningartíma og frest til athugasemda við tillöguna.

Að lokinni samþykkt bæjarstjórnar á tillögu að nýju Aðalskipulagi Kópavogs 2010-2022 og staðfestingar ráðherra verður, í samræmi við lög um umhverfismat áætlana, endanleg áætlun ásamt umhverfisskýrslu og samantekt birt jafnframt því sem áætlunin verður aðgengileg á heimasíðu Kópavogsbæjar.

## 6 VIÐAUKI 1

**Tafla 4: Umhverfisþættir sem lagðir verða til grundvallar við umhverfismat áætlunarinnar.**



## Viðauki 1

Tafla 4: Umhverfispáttir sem lagðir verða til grundvallar við umhverfismat áætlunarinnar.

| Umhverfispáttur           | Forsendur   | Matsspurningar | Viðmið  |
|---------------------------|---|----------------|---|
| <b>Náttúrufar</b>         |   |                |   |
| Lífriki (gróður og dýr)   | Byggðapróun kann að hafa bein áhrif á lífríki þá ef ný svæði eru tekin undir byggð eða mannvirki. Einnig geta verið óbein áhrif frá umferð og framkvæmdum |                | Stefna Kópavogs um sjálfbæra þróun<br>Stefna aðalskipulags Kópavogs<br>Lög um náttúruvernd nr. 44/1999, m s.br.<br>Náttúruminjaskrá<br>Náttúruverndaráætlun 2004-2008<br>Velferð til framtíðar – Stefnumörkun til 2020<br>Samráð: Nefndir og ráð hjá Kópavogsbæ   |
| Vatnafar                  | Byggðapróun kann að hafa bein áhrif á vatnsverndarsvæði og vötn og læki.  |                | Stefna Kópavogs um sjálfbæra þróun<br>Stefna aðalskipulags Kópavogs<br>Reglugerð um neysluvatn nr. 536/2001<br>Reglugerð um varnir gegn mengun grunnvatns nr. 797/1999<br>Reglugerð um varnir gegn mengun vatns nr. 796/1999, m s.br.<br>Náttúruminjaskrá<br>Náttúruverndaráætlun 2004-2008<br>Svæðisskipulag vatnsverndar á höfuðborgarsvæðinu.<br>Samráð: Nefndir og ráð hjá Kópavogsbæ |
| Sjór og strandlengja      | Byggðapróun kann að hafa bein áhrif á strandlengjuna og sjó vegna mannvirkjagerðar og fjölgunar íbúa.   |                | Stefna Kópavogs um sjálfbæra þróun<br>Stefna aðalskipulags Kópavogs<br>Lög um varnir gegn mengun hafs og stranda nr. 33/2004, m s.br.<br>Náttúruminjaskrá<br>Náttúruverndaráætlun 2004-2008<br>Samráð: Nefndir og ráð hjá Kópavogsbæ  |
| Jarðfræði og jarðmyndanir | Byggðapróun kann að hafa bein áhrif á jarðfræði og jarðmyndanir þegar nýtt land er tekið undir byggð og mannvirki   |                | Stefna Kópavogs um sjálfbæra þróun<br>Stefna aðalskipulags Kópavogs<br>Náttúruminjaskrá<br>Náttúruverndaráætlun 2004-2008<br>Velferð til framtíðar – Stefnumörkun til 2020<br>Lög um náttúruvernd<br>Samráð: Nefndir og ráð hjá Kópavogsbæ  |
| Náttúruminjar             | Byggðapróun kann að hafa áhrif á náttúruminjar  |                | Stefna Kópavogs um sjálfbæra þróun<br>Stefna aðalskipulags Kópavogs<br>Náttúruminjaskrá<br>Náttúruverndaráætlun 2004-2008<br>Velferð til framtíðar – Stefnumörkun til 2020<br>Samráð: Nefndir og ráð hjá Kópavogsbæ   |

| Umhverfispáttur     | Forsendur  | Matsspurningar | Viðmið  |
|---------------------|--|----------------|---|
| <b>Samfélag</b>     |  |                |   |
| Félagslegt umhverfi | Byggðapróun kann að hafa áhrif á félagslegt umhverfi íbúa þ.e. á samfélagsþjónustu, samgöngur, útivist, tómstundir og verslun og þjónustu. |                | Stefna Kópavogs um sjálfbæra þróun<br>Stefna aðalskipulags Kópavogs<br>Jafnréttisstefna Kópavogsbæjar<br>Samráð: Nefndir og ráð hjá Kópavogsbæ  |
| Heilsa              | Byggðapróun kann að hafa áhrif á heilsu íbúa þ.e. vegna t.d. hávaða, lyktar, ryks og mengunar  |                | Stefna Kópavogs um sjálfbæra þróun<br>Stefna aðalskipulags Kópavogs<br>Lög um hollustuhætti og mengunarvarnir nr. 7/1998 m s.br.<br>Reglugerð um loftgæði nr. 787/1999<br>Reglugerð um hávaða nr. 933/1999<br>Samráð: Nefndir og ráð hjá Kópavogsbæ |
| Öryggi              | Byggðapróun kann að hafa áhrif á öryggi þá   |                | Stefna Kópavogs um sjálfbæra þróun<br>Stefna aðalskipulags Kópavogs   |



|                   |   |  |   |
|-------------------|---|--|---|
|                   | vegna t.d. aukinnar umferðar  |  | Samráð: Nefndir og ráð hjá Kópavogsbæ   |
| Menningarminjar   | Byggðapróun kann að hafa áhrif á menningarminjar  |  | Stefna Kópavogs um sjálfbæra þróun<br>Stefna aðalskipulags Kópavogs<br>Formleifaskrá Kópavogs<br>Lög um húsafriðun nr. 104/2001<br>Þjóðminjalög nr. 107/2001<br>Samráð: Nefndir og ráð hjá Kópavogsbæ |
| Yfirbragð byggðar | Byggðapróun kann að hafa áhrif á yfirbragð byggðar t.d. þegar um þéttingu byggðar er að ræða. |  | Stefna aðalskipulags Kópavogs<br>Samráð: Nefndir og ráð hjá Kópavogsbæ  |

| Umhverfisþáttur            | Forsendur  | Matsspurningar | Viðmið  |
|----------------------------|--|----------------|---|
| <b>Hagrænir þættir</b>     |  |                |   |
| Efnahagur og atvinnulíf    | Byggðapróun hefur bein áhrif á efnahag og atvinnulíf með aukinni uppbyggingu fjölga fólki og störfum |                | Stefna aðalskipulags Kópavogs<br>Svæðisskipulag höfuðborgarsvæðisins 2001-2024<br>Samráð: Nefndir og ráð hjá Kópavogsbæ   |
| Íbúapróun                  | Byggðapróun mun hafa bein áhrif á íbúapróun vegna stækkunar byggðar eða þéttingu byggðar             |                | Stefna aðalskipulags Kópavogs<br>Svæðisskipulag höfuðborgarsvæðisins 2001-2024<br>Samráð: Nefndir og ráð hjá Kópavogsbæ   |
| Byggð og efnisleg verðmæti | Byggðapróun mun hafa bein áhrif á byggð og efnisleg verðmæti með fjölgun íbúðar- og atvinnuhúsnæðis  |                | Stefna aðalskipulags Kópavogs<br>Skipulags- og byggingarlög nr. 73/1997, m s.br.<br>Skipulagsreglugerð nr. 400/1998 m s.br.<br>Svæðisskipulag höfuðborgarsvæðisins 2001-2024<br>Samráð: Nefndir og ráð hjá Kópavogsbæ   |
| Samgöngur                  | Byggðapróun mun hafa bein áhrif á samgöngur og umferð. Með auknum fólksfjölda eykst umferð           |                | Stefna Kópavogs um sjálfbæra þróun<br>Stefna aðalskipulags Kópavogs<br>Samgönguáætlun 2007-2010<br>Stofnsamningur Strætó bs.<br>Velferð til framtíðar – Stefnumörkun til 2020<br>Svæðisskipulag höfuðborgarsvæðisins 2001-2024<br>Samráð: Nefndir og ráð hjá Kópavogsbæ |
| Veitur                     | Byggðapróun mun hafa bein áhrif á veitur, aukinn fólksfjöldi kallar á aukna þjónustu.                |                | Stefna Kópavogs um sjálfbæra þróun<br>Stefna aðalskipulags Kópavogs<br>Samráð: Nefndir og ráð hjá Kópavogsbæ  |

| Umhverfisþáttur      | Forsendur  | Matsspurningar | Viðmið   |
|----------------------|--|----------------|--|
| <b>Auðlindir</b>     |  |                |  |
| Landrymi og landslag | Byggðapróun mun hafa bein áhrif á landrymi og landslag þegar nýtt land er brotið undir byggð eða samgöngumannvirki |                | Stefna Kópavogs um sjálfbæra þróun<br>Stefna aðalskipulags Kópavogs<br>Velferð til framtíðar – Stefnumörkun til 2020<br>Samráð: Nefndir og ráð hjá Kópavogsbæ                        |
| Verndarsvæði         | Byggðapróun kann að hafa áhrif á verndarsvæði.   |                | Stefna Kópavogs um sjálfbæra þróun<br>Stefna aðalskipulags Kópavogs<br>Velferð til framtíðar – Stefnumörkun til 2020<br>Lög um náttúruvernd<br>Samráð: Nefndir og ráð hjá Kópavogsbæ |
| Útivistarsvæði       | Byggðapróun kann að hafa áhrif á útivistarsvæði.   |                | Stefna Kópavogs um sjálfbæra þróun<br>Stefna aðalskipulags Kópavogs<br>Samráð: Nefndir og ráð hjá Kópavogsbæ   |
| Sorpförgun           | Byggðapróun mun hafa áhrif á losun sorps   |                | Stefna Kópavogs um sjálfbæra þróun<br>Stefna aðalskipulags Kópavogs  |



|                         |   |  |  |
|-------------------------|---|--|--|
|                         |   |  | Stofnsamningur Sorpu bs.<br>Sameiginleg svæðisáætlun um meðhöndlun sorps á Suður-, Suðvestur- og Vesturlandi<br>Lög um meðhöndlun úrgangs nr. 55/2003 m s.br.<br>Samráð: Nefndir og ráð hjá Kópavogsbæ |
| Orku- og jarðefnanotkun | Byggðapróun mun hafa bein áhrif á orku- og jarðefnanotkun þ.e. vegna aukinnar uppbyggingar og orkunotkunar. |  | Stefna Kópavogs um sjálfbæra þróun<br>Stefna aðalskipulags Kópavogs<br>Velferð til framtíðar – Stefnumörkun til 2020<br>Samráð: Nefndir og ráð hjá Kópavogsbæ  |

| Umhverfispáttur             | Forsendur   | Matsspurningar | Viðmið  |
|-----------------------------|---|----------------|---|
| <b>Andrúmsloft</b>          |   |                |   |
| Loftgæði                    | Byggðapróun kann að hafa áhrif á loftgæði, aðallega vegna bílaumferðar, hávaði, svífryk, mistur, efnasamsetning.                  |                | Stefna Kópavogs um sjálfbæra þróun<br>Reglugerð nr. 787/1999 um loftgæði<br>Stefna aðalskipulags Kópavogs<br>Velferð til framtíðar – Stefnumörkun til 2020<br>Samráð: Nefndir og ráð hjá Kópavogsbæ |
| Losun gróðurhúsalofttegunda | Byggðapróun kann að hafa áhrif á losun gróðurhúsalofttegunda sér í lagi stækkun byggðar sem hefur aukna bílaumferð í för með sér. |                | Stefna Kópavogs um sjálfbæra þróun<br>Kyoto bókunin<br>Stefna aðalskipulags Kópavogs<br>Velferð til framtíðar – Stefnumörkun til 2020<br>Samráð: Nefndir og ráð hjá Kópavogsbæ                      |