

FYLGISKJAL 1

Óskað var eftir umsögnum þann 31. ágúst 2022 frá; Landsneti, Minjastofnun Íslands, Heilbrigðiseftirliti Reykjavíkur, Heilbrigðiseftirliti Garðabæjar/Hafnarfjarðar/Kópavogsbæjar/Mosfellsbæjar/Seltjarnarness, Náttúrufræðistofa Kópavogs, Skipulagsfulltrúa Reykjavíkurborgar, Veitum og Umhverfisstofnun.

Eftirfarandi umsagnir bárust frá:

1. Heilbrigðiseftirlit Garðabæjar, Hafnarfjarðar, Kópavogs, Mosfellsbæjar og Seltjarnarnes, með bréfi þann 4. október 2022.
2. Heilbrigðiseftirlit Reykjavíkur, með bréfi þann 6. október 2022.
3. Skipulagsfulltrúa Reykjavíkurborgar, með bréfi þann 7. október 2022.
4. Veitum, með bréfi þann 13. október 2022
5. Landsnet, með bréfi þann 14. október 2022.
6. Náttúrufræðistofa Kópavogsbæjar, með bréfi þann 14. október 2022
7. Umhverfisstofnun, með tölvupósti þann 17. október 2022.
8. Minjastofnun Íslands, með tölvupósti þann 8. desember 2022.

Kópavogsbær
Digranesvegur 1
200 Kópavogur

Kópavogur, 4. október 2022
Tilvísun: K-17961

Sent á netfangið skipulag@kopavogur.is
skipulag@mosfellsbaer.is

Efni:

Umsögn um tillögu að deiliskipulagi fyrir Suðurlandsveg í Kópavogi og Mosfellsbæ Frá Geithálsi í Mosfellsbæ austur fyrir Lögbergsbrekku í Kópavogi

Á fundi heilbrigðisnefndar sem haldinn var þann 3. október 2022 var tekin til umsagnar erindi frá skipulaginu í Kópavogi og skipulaginu í Mosfellsbæ þar sem óskað er umsagnar heilbrigðisnefndar um; *tillögu að deiliskipulagi fyrir Suðurlandsveg í Kópavogi og Mosfellsbæ*. Um er að ræða 5,6 km. af legu Suðurlandsvegjar frá Geithálsi vestan Hólmsár að tvíbreiðum hluta Suðurlandsvegjar ofan Lögbergsbrekku.

Með erindinu fylgdi greinargerð deiliskipulags dagsett 30.06.2022 unnin af Eflu verkfræðistofu fyrir Kópavog, Mosfellsbæ og Vegagerðina. Uppdrættir er sýna legu vegar og matsskýrslan *Suðurlandsvegur frá Hólmsá að Hveragerði frá 2009*. Skipulagsstofnun samþykkti í september 2021 að breytingar á útfærslu vegar og gerð hliðarvega kallaði ekki á frekara umhverfismat.

Áformuð vegagerð er öll á verndarsvæði vatnsbóla höfuðborgarsvæðisins (fjarsvæði og á öryggissvæði). Vegagerð og aðrar framkvæmdir eru leyfisskyldar hjá heilbrigðisnefnd sbr. ákvæði í samþykkt nr. 555/2015 um verndarsvæði vatnsbóla innan lögsagnarumdæma Mosfellsbæjar, Reykjavíkurborgar, Seltjarnarnesbæjar, Kópavogsbæjar, Garðabæjar og Hafnarfjarðarkaupstaðar.

Bókun heilbrigðisnefndar:

Heilbrigðisnefnd gerir ekki athugasemdir við framkomna skipulagstillögu. Nefndin minnir þó á að vegna ríkra vatnsverndarsjónarmiða og vegna öryggis neysluvatnsöflunar þarf að huga vel að allri hönnun og skipulagi framkvæmdar. Áformaðar framkvæmdir eru leyfisskyldar hjá heilbrigðisnefnd að undangengnu áhættumati.

Heilbrigðisnefnd felur framkvæmdastjóra að ganga frá greinargerð samhliða umsögn nefndarinnar þar sem fjallað skuli nánar um leyfismál og skilyrði til að tryggja nægar mengunarvarnir og öryggi og með hliðsjón af umræðum í heilbrigðisnefnd.

Greinargerð.

Vegagerð á vatnsverndarsvæði höfuðborgarsvæðisins er leyfisskyld hjá heilbrigðisnefnd samkvæmt ákvæðum samþykktar 555/2015, sjá m.a. úr grein 56. „Aðilar sem hug hafa á framkvæmdum eða rekstri á svæðinu skulu áður en sótt er um starfsleyfi til framkvæmda skila inn til heilbrigðisnefndar áhættumati er nær bæði til framkvæmda og reksturs“.

Ákvæðið nær til framkvæmdarinnar sjálfra.

Í tengslum við áhættumat og áður en það er unnið óskar heilbrigðiseftirlitið eftir kynningu á útfærslu vegar með tilliti til mengunarvarna.

Á fundi framkvæmdastjórnar um vatnsvernd á höfuðborgarsvæðinu (gr. 7 í samþykkt 555/2015) sem haldinn var 28. september sl. var eftirfarandi bókun gerð er varðar umferð um Heiðmörk:

„ Framkvæmdastjórn vatnsverndar á höfuðborgarsvæðinu ítrekar fyrri varnarorð vegna aðgæslu á vatnsverndarsvæðinu á framkvæmdatíma og ítrekar að ekki megi nota Heiðmörk sem hjáleik þannig sé að aukinni umferð sé beint inn á vatnsverndarsvæðið en þegar er. Finna þurfi aðrar lausnir á því.“

Virðingarfyllt,
f.h. Heilbrigðiseftirlitsins

Páll Stefánsson
heilbrigðisfulltrúi



Skipulagsdeild Kópavogsbæjar
Digranesvegi 1
200 KÓPAVOGUR

Reykjavík, 6. október 2022
Tilvísun: 2022090195/10.3

Efni: Umsögn Heilbrigðiseftirlits Reykjavíkur um tillögu að deiliskipulagi fyrir Suðurlandsveg í Kópavogi og Mosfellsbæ.

Vísað er til bréfs skipulagsdeildar Kópavogsbæjar þar sem óskað er umsagnar Heilbrigðiseftirlits Reykjavíkur (HER) um tillögu að deiliskipulagi fyrir Suðurlandsveg í Kópavogi og Mosfellsbæ. HER hefur kynnt sér tillöguna og meðfylgjandi gögn og gerir eftirfarandi umsögn.

HER vill byrja að benda á mikilvægi þess að horft sé til þess að deiliskipulagssvæðið liggur að hluta innan vatnsverndarsvæðis höfuðborgarsvæðisins og að við breikkun Suðurlandsvegar þar séu sett ströng skilyrði til að tryggja vatnsvernd, bæði á framkvæmdatíma og á rekstartíma vegarins. Styðjast verður við nýjustu gögn og rannsóknir varðandi vatnsverndarsvæðið, grunnvatnsstrauma og nýjustu aðferðir til að koma í veg fyrir mengun. Deiliskipulagið byggir á umhverfismati frá 2009 þar sem vitnað er í brottfallna samþykkt um vatnsvernd frá 1997 og þá svæðaskiptingu sem var til staðar samkvæmt henni. Síðan þá er búið að uppfæra rennislíkan fyrir vatnsverndarsvæðið og gefa út nýja samþykkt nr. 550/2015 um verndarsvæði vatnsbóla innan lögsagnarumdæma Mosfellsbæjar, Reykjavíkurborgar, Seltjarnarnesbæjar, Kópavogsbæjar, Garðabæjar og Hafnarfjarðarkaupstaðar, sem tilgreinir nýja svæðisskiptingu sem byggir á því líkani. Núgildandi kort af vatnsverndarsvæðinu sýnir svæðaskiptingu miðað við þá samþykkt. HER telur að meta hefði átt umhverfisáhrif breikkunar Suðurlandsvegar á vatnsverndarsvæðið miðað við uppfært rennislíkan.

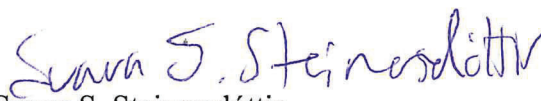
Í kafla 3.6. um vatnsvernd í greinargerð með tillögunni kemur fram að deiliskipulagið hafi ekki áhrif á vatnsverndarsvæði og vísað til umhverfismatsins frá 2009 þar sem eins og áður segir er byggt á úreltum gögnum um vatnsverndarsvæðið. Mynd 6 á bls. 18 sýnir m.a. eldri skiptingu vatnsverndarsvæðisins í stað þess að sýna svæðaskiptinguna eins og hún er í dag. Þegar skoðaðir eru uppdættir þrír sem fylgja tillögunni virðist afmörkun vatnsverndarsvæða ekki vera í samræmi við gildandi vatnsverndarkort, ef miðað er við skýringar á afmörkun svæða. Að mati HER þarf að fara yfir greinargerð og uppdætti og setja inn réttar upplýsingar miðað við núgildandi vatnsverndarkort og vatnsverndarsamþykkt enda mikilvægt að þessar upplýsingar séu rétt fram settar. Í kafla 3.6. virðist rétt vísað til þeirra svæða sem farið er í gegnum skv. aðalskipulagi Kópavogs en mjög misvísandi er þegar stór hluti umfjöllunarinnar um vatnsvernd er ekki réttur miðað við núverandi stöðu.



Í kafla 4.2.5. um vatnafar, vatnsverndarsvæði og afrennsli í greinargerð kemur fram að deiliskipulagið fari inn á fjarsvæði, grannsvæði og öryggissvæði vegna grunnvatns. Engu að síður er aðeins fjallað um skilgreiningar á öryggissvæðum skv. samþykkt nr. 555/2015, ekki önnur svæði. Þá eru ekki tilgreind þau skilyrði sem samþykktin setur varðandi þessi svæði. Laga þarf þessa umfjöllun. Í kaflanum er aftur ítrekað að lítil hættu sé talin á vatnsmengun frá breikkun Suðurlandsvegar. Í samantektartöflu í kafla 4.3. greinargerðarinnar er tilgreint varðandi umhverfispáttinn afrennsli og vatnafar að ekki séu fyrirhugaðar neinar sérstakar mótvægisáðgerðir. HER bendir á að ekki liggur fyrir áhættumat vegna fyrirhugaðrar breikkunar. Ljóst er að mengunarhætta er á framkvæmdatíma þar sem verið er að nota stórvirkar vinnuvélar sem eru með mikið magn af olíu, auk þess sem mögulega verða neysluolíugeymar inni á svæðinu. Einnig er mengunarhætta af vegnum á rekstartíma þó svo aukið umferðaröryggi að framkvæmd lokinni eigi að draga úr hættu á óhöppum. Því leggur HER áherslu á að tilgreint sé í skipulagsskilmálum að mengunarvarnir skuli vera til staðar í vegöxlum þar sem vegurinn fer um vatnsverndarsvæðið. Miða skal við að nota efni sem hefur sýnt sig að virka best til að koma í veg fyrir að mengun nái niður í grunnvatn og auðvelt sé að hreinsa við óhöpp. Við breikkun Suðurlandsvegar gefst tækifæri til að gera veginn þannig úr garði að hann hafi sem minnsta áhættu í för með sér fyrir öryggi vatnsverndar og telur HER að nýta eigi það tækifæri til hins ítrasta enda verndun vatnsauðlindarinnar sem sér 62% íbúa landsins fyrir neysluvatni í hæsta gæðaflokki, með mikilvægari verkefnum sveitarfélaganna á höfuðborgarsvæðinu sem og skylda framkvæmdaaðila að taka fullt tilliti til.

HER leggur ríka áherslu á að við framkvæmdir við breikkun Suðurlandsvegar verði umferð ekki beint um hjáleik inn á vatnsverndarsvæðið og þarf það að koma fram í skipulagsskilmálum. Slíkt myndi margfalda áhættu fyrir vatnsvernd.

Virðingarfyllt
f.h. Heilbrigðiseftirlits Reykjavíkur


Svava S. Steinarsdóttir
Heilbrigðisfulltrúi



Reykjavík 14.10.2022

Kópavogsbær
Skipulagsdeild
Digranesvegi 1
200 Kópavogur

Hér með sendist útskrift úr gerðabók skipulagsfulltrúa 13. október 2022 varðandi eftirfarandi mál.

Kópavogur og Mosfellsbær

Á embættisafgreiðslufundi skipulagsfulltrúa 29. september 2022 var lagt fram bréf Kópavogsbæjar dags. 31. ágúst 2022 þar sem óskað er eftir umsögn skipulagsfulltrúa um tillögu að nýju deiliskipulagi Suðurlandsvegur í Kópavogi og Mosfellsbæ. Deiliskipulagstillagan nær til hluta Suðurlandsvegur frá Geithálsi vestan Hólmsár í Mosfellsbæ að tvíbreiðum hluta Suðurlandsvegur, austan Lögbergsbrekku. Í tillögunni er gert ráð fyrir að núverandi Suðurlandsvegur verði breikkaður til norðurs og verði samfelldur stofnvegur með tveimur akreinum í hvora akstursstefnu. Gert er ráð fyrir vegamótum við Geirland ásamt hliðarvegum/tengivegum í Lækjarbotnum, Gunnarshólma og Geirlandi. Markmið deiliskipulagsins er að auka þjónustustig samgangna á svæðinu og bæta umferðaröryggi. Kynningartíma lýkur kl. 13:00 þann 14. október nk. Erindinu var vísað til umsagnar verkefnisstjóra og er nú lagt fram að nýju ásamt umsögn skipulagsfulltrúa dags. 7. október 2022.

Umsögn skipulagsfulltrúa dags. 7. október 2022 samþykkt.

F.h. skipulagsfulltrúa


Þuríður Guðmundsdóttir

Fylgiskjal: umsögn skipulagsfulltrúa dags. 7. október 2022.



Kópavogur og Mosfellsbær, deiliskipulag

Á embættisafgreiðslufundi skipulagsfulltrúa 29. september 2022 var lagt fram bréf Kópavogsbæjar dags. 31. ágúst 2022 þar sem óskað er eftir umsögn skipulagsfulltrúa um tillögu að nýju deiliskipulagi Suðurlandsvegur í Kópavogi og Mosfellsbæ. Deiliskipulagstillagan nær til hluta Suðurlandsvegur frá Geithálsi vestan Hólmsár í Mosfellsbæ að tvíbreiðum hluta Suðurlandsvegur, austan Lögbergsbrekku. Í tillögunni er gert ráð fyrir að núverandi Suðurlandsvegur verði breikkaður til norðurs og verði samfelldur stofnvegur með tveimur akreinum í hvora akstursstefnu. Gert er ráð fyrir vegamótum við Geirland ásamt hliðarvegum/tengivegum í Lækjarbotnum, Gunnarshólma og Geirlandi. Markmið deiliskipulagsins er að auka þjónustustig samgangna á svæðinu og bæta umferðaröryggi. Kynningartíma lýkur kl. 13:00 þann 14. október nk. Erindinu var vísað til umsagnar verkefnisstjóra og er nú lagt fram að nýju ásamt umsögn skipulagsfulltrúa dags. 7.10.2022.

Umsögn

Fyrir liggur uppdráttur dags. 30.6.2022 ásamt meðfylgjandi greinargerð með skilmálum og umhverfisskýrslu dags. 30.6.2022. Fyrirhugað deiliskipulag nær frá gatnamótum Suðurlandsvegur og Nesjavallaleiðar að þeim hluta Suðurlandsvegur sem nú þegar er tvöfaldur, þ.e. frá Geithálsi vestan Hólmsár, í Mosfellsbæ, við Gunnarshólma, að tvíbreiðum hluta Suðurlandsvegur, austan Lögbergsbrekku. Markmið þess er að auka umferðaröryggi og afkastagetu Suðurlandsvegur og er liður í því að bæta þjónustustig á meginstofnvegum höfuðborgarsvæðisins.

Allt framkvæmdarsvæðið er innan svæðisskipulags höfuðborgarsvæðisins og er Suðurlandsvegur skilgreindur sem fyrsta flokks meginstofnvegur. Deiliskipulagið er í samræmi við markmið svæðisskipulags höfuðborgarsvæðisins sem gerir ráð fyrir að stofnvegir á höfuðborgarsvæðinu myndi heildstætt tveggja laga kerfi, meginstofnvega og stofngatna, sem verða endurhannaðar eftir því sem byggð og samgöngur þróast.

Suðurlandsvegur liggur um vatnsverndarsvæði höfuðborgarsvæðisins en deiliskipulagið fer inn á fjarsvæði vatnsverndar í Aðalskipulagi Mosfellsbæjar 2011-2030 og þá liggur stofnbrautin um fjarsvæði vatnsverndar og öryggissvæði vegna grunnvatns í Aðalskipulagi Kópavogs 2019-2040. Í 40. gr. samþykktar nr. 555/2015 um verndarsvæði vatnsbóla innan höfuðborgarsvæðisins segir um vegi og samgöngur. „Við hönnun og uppbyggingu nýrri og eldri vega á fjarsvæðum skal umferðaröryggi og mengunarvarnir lagt til grundvallar. Þar sem hætta er á útafakstri og á veghlutum þar sem grunnvatnsrennsli er til vatnsbóla skal tryggja fullnægjandi mótvægisáðgerðir.“





Reykjavíkurborg
Umhverfis- og skipulagssvið

Með hliðsjón af ofangreindum vatnsverndarmálum er mikilvægt að huga að vöktun á framkvæmdatíma.

Ekki er gerð skipulagsleg athugasemd við deiliskipulagstillöguna.

F.h. skipulagsfulltrúa Reykjavíkur

Þórður Már Sigfússon, skipulagsfræðingur og verkefnastjóri.





Skipulags- og byggingardeild Kópavogs
Digranesi 1
200 Kópavogur

Reykjavík, 13. október 2022

Efni: Umsögn Veitna vegna deiliskipulagstillögu Suðurlandsvegar frá Fossvöllum að Hólmsá

Veitur hafa fengið til umsagnar deiliskipulagstillögu Suðurlandsvegar frá Fossvöllum að Hólmsá, dagsett 30.06.2022.

Afmörkun deiliskipulagstillögunnar nær frá Hólmsá ofan Kópavogs og austur fyrir Lakaheiði og Fossavelli og að gatnamótun Bláfjallavegar. Svæðisafmörkunin tilheyrir Kópavogi og Mosfellsbæ. Tillagan felur í sér breikkun vegar og tengingar við vegamót með það markmið að auka umferðaröryggi og afkastagetu Suðurlandsvegar. Veitur hafa rýnt deiliskipulagstillöguna með tilliti til áhrifa á innviði og mannvirki Veitna.

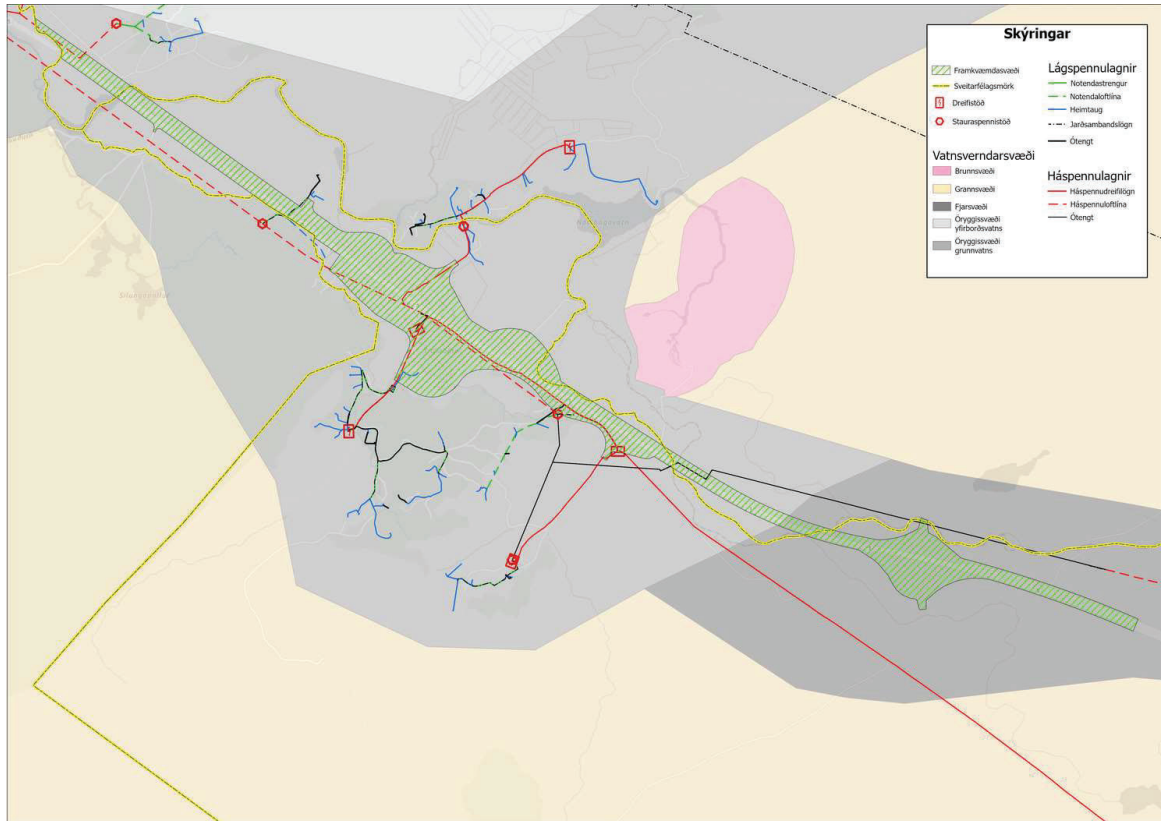
Veitur sækja neysluvatn í vatnsból á Heiðmerkursvæðinu sem er dreift til íbúa og fyrirtækja sveitarfélaga á höfuðborgarsvæðinu. Veitur benda á að skipulagssvæðið og fyrirhugað framkvæmdasvæði liggur innan verndarsvæða vatnsbóla skv. vatnsverndarsamþykkt Samtaka sveitarfélaga á höfuðborgarsvæðinu (SSH) dags. 19. júní 2015, nánar tiltekið innan öryggissvæðis vegna grunnvatns og fjarsvæðis (sjá mynd 1 og vatnsverndarkort, vatnsverndarsamþykkt og greinargerð vatnsverndar á vef SSH: <https://www.ssh.is/vatnsverndin>). Ef mengun nær í vatnsból geta áhrif verið óafturkræf og leitt til takmarkaðrar vatnstöku á svæðinu til frambúðar. Það eru því ríkir hagsmunir Veitna og allra íbúa og fyrirtækja höfuðborgarsvæðisins að tryggja öryggi vatnsverndar.

Í ljósi mikilvægi vatnsverndar vilja Veitur koma eftirfarandi á framfæri:

- Mikilvægt er að hönnun og rekstur vegar innan vatnsverndarsvæða taki í hvívetna tillit til vatnsverndar. Framkvæmdaaðili skal skila áhættumati til heilbrigðisnefndar þeirra sveitarfélaga sem svæðisafmörkunin tilheyrir er nær til framkvæmda og reksturs (47. gr heilbrigðissamþykktar nr. 555/2015) og leggja Veitur áherslu á að áhættumat sé ítarlegt og vandað.
- Veitur benda á fyrri umsögn vegna umsóknar um framkvæmdaleyfi vegna breikkunar Suðurlandsvegar frá Fossvöllum að Lögbergsbrekku frá 28. september 2021, þar sem fjallað var um mikilvægi verkundirbúnings og veghönnunar með tilheyrandi mótvægisáðgerðum vegna vatnsverndar (Fylgiskjal A).
- Skýringar vantar á vatnsverndarsvæðisþekjur á myndum 1, 3 og 4 í deiliskipulagstillögu. Á teikningar B103, B102 og B101 sem myndirnar byggja á vantar skýringu fyrir öryggissvæði grunnvatns og tákni fyrir brunnsvæði við Fossvallaklif skv. vatnsverndarsamþykkt SSH dagsett 19. júní 2015. Veitur telja mikilvægt að myndir séu útfærðar þannig að vatnsverndarsvæði og lega þeirra gagnvart skipulagssvæði séu auðgreinanleg en erfitt er að greina á milli tákna (sbr. framsetning á vatnsverndarsvæðum á mynd 1 hér að neðan).
- Nauðsynlegt er að vatnsverndarsamþykkt SSH dagsett 19. júní 2015 verði bætt við þau gögn sem tiltekin eru í neðsta punkti á bls. 11, þar sem listaðar eru upp þær samþykktir sem gilda um vatnsvernd á höfuðborgarsvæðinu.
- Mikilvægt er að tekið sé fram í kafla 2.1.4. að búið sé að endurskilgreina svæðið og sé það nú bæði fjarsvæði og öryggissvæði vatnsverndar.
- Veitur telja eðlilegra að mynd 6 innihaldi uppfærða þekju af afmörkun vatnsverndarsvæða á höfuðborgarsvæðinu og leggja líka til að notast verði við skýrari tákni sbr. athugasemd hér að ofan. Ennfremur er æskilegt að afmörkun skipulagssvæðis sé sýnd á sama korti og afmörkun vatnsverndarsvæða. Veitur benda einnig á að notkun á þessari mynd með staðsetningu olíuleka án þeirra skýringa sem henni fylgdu í skýrslu EFLU frá 2009 sé villandi. Í þessu samhengi líti út fyrir að um raunveruleg tilfelli olíuleka sé að ræða en í raun sé um að ræða staðsetningar valdar með það að markmiði að leggja mat á áhrif olíuslysa.
- Í kafla 4.2.5 um Vatnafar, vatnsverndarsvæði og afrennsli segir „Talið er að lítil hætta sé á vatnsmengun frá breikkun Suðurlandsvegar“ og „Framkvæmdin er því talin hafa óveruleg áhrif á vatnsvernd og



vatnafar“. Veitur vilja benda á að þar sem framkvæmd er innan öryggissvæðis grunnvatns, þar sem efni sem berast í jörð geta mögulega borist í grunnvatn og inn á áhrifasvæði vatnstökustaka, sem og á fjarsvæði vatnsverndar er mikilvægt að halda á lofti þeirri áhættu sem framkvæmdin og aukin umferð um Suðurlandsveg hefur í för með sér á vatnsvernd.



Mynd 1. Yfirlitsmynd sem sýnir legu skipulagssvæðisins með tilliti til vatnsverndarsvæða og rafveitulagna.

Rafmagnslagnir eru bæði innan og utan veghelgunarsvæðis Vegagerðarinnar samkvæmt deiliskipulagstillögunni (mynd 1). Stefna Veitna er að taka niður loftlínur og setja jarðstrengi í stað þeirra. Veitur óska eftir samstarfi við sveitarfélög Kópavogs og Mosfellsbæjar og Vegagerðina til að finna nýja lagnaleið að mestu utan veghelgunarsvæðis sé þess kostur. Þar til ný lagnaleið og færsla lagna liggur fyrir þarf að tryggja áframhaldandi rekstur allra jarðstrengja og loftlína. Veitur leggja áherslu á að áhrif framkvæmdanna á lagnir og mannvirki Veitna verði haldið í lágmarki eins og kostur er.

Veitur eru reiðubúnar til samstarfs og samráðs vegna deiliskipulagsvinnu og þeirra athugasemda sem hér eru settar fram.

Virðingarfyllst,
f.h. Veitna

Bryndís Björnsdóttir
Sérfræðingur umhverfis- og skipulagsmála



Fylgiskjal A

Umsögn Veitna vegna umsóknar um framkvæmdaleyfi vegna breiðunnar Suðurlandsveggar frá Fossvöllum að Lögbergsbrekku frá 28. september 2021.



Reykjavík, 28. september 2021

Skipulags- og byggingardeild Kópavogs,
Digranesvegi 1,
200 Kópavogur

Efni: Umsögn Veitna ohf. vegna umsóknar um framkvæmdaleyfi vegna breiðunnar Suðurlandsveggar frá Fossvöllum að Lögbergsbrekku

Veitur ohf. hafa fengið til umsagnar framkvæmdina „Breiðunn Suðurlandsveggar frá Fossvöllum að Lögbergsbrekku. Umsókn um framkvæmdaleyfi“ dags. 27. maí 2021 og gera eftirfarandi athugasemdir:

Framkvæmdasvæðið er allt innan vatnsverndarsvæðis, nánar tiltekið á fjarsvæði og á öryggissvæði vegna grunnvatns, og er það enn fremur í nágrenni við vatnsból höfuðborgarsvæðisins þar sem Veitur sækja neysluvatn sem er dreift til höfuðborgarbúa. Vatnsveita Veitna í Reykjavík þjónar um 45% þjóðarinnar. Að jafnaði eru rúm 70% af neysluvatni veitunnar sótt á vatnstökusvæði í nálægð við fyrirhugað framkvæmdarsvæði. Ef mengun leitar í vatnsbólin geta áhrif verið óafturkræf og leitt til mengaðra vatnsbóla og takmarkað vatnstöku á svæðinu til frambúðar. Það eru því ríkir hagsmunir Veitna og allra íbúa höfuðborgarsvæðisins að tryggja öryggi vatnsverndar.

Veitur leggja áherslu mikilvægi þess að fyllsta öryggis sé gætt við uppbyggingu vegarins, að veiting framkvæmdaleyfis sé byggt á ítarlegu mati á mögulegum áhrifum framkvæmdanna og virkni hugsanlegra mótvægisáðgerða sem og að vatnsverndarsjónarmið séu ávallt höfð í forgrunni við uppbyggingu og rekstur vegarins.

Veitur leggja sérstaklega áherslu á þessa þættir þar sem fyrirbyggjandi mat á umhverfisáhrifum og álit Skipulagsstofnunar á matsskýrslu eru frá árinu 2009 og voru því unnin áður en núverandi vatnsverndarskipulag og Samþykkt verndarsvæða vatnsbóla innan lögsagnarumdæma, Mosfellsbæjar, Reykjavíkurborgar, Seltjarnarnesbæjar, Kópavogsbæjar, Garðabæjar og Hafnarfjarðarkaupstaðar (nr. 555/2015)¹ voru samþykkt. Auk þess hafa orðið breytingar í lagaumhverfi² á þessu tímabili og rannsóknir hafa átt sér stað í sambandi við framkvæmdir á vatnsverndarsvæðinu á undanföllum árum³.

Mikil vinna hefur farið fram við að uppfæra vatnagrunn svæðisins með jarðfræðilegum og jarðeðlisfræðilegum rannsóknum, borun rannsóknarhóla, siritun grunnvatnshæðar og endurskoðun reiknilíkana á svæðinu. Enn fremur hafa verið gerðar fjölmargar athuganir vegna mögulegra áhrifa framkvæmda og landnotkunar á vatnatar og vatnsból. Mikilvægt er að horfa til þessara rannsókna til grunnviðmiðunar um aðstæður við Suðurlandsveg. Nýlegt mat á framkvæmdum eins og t.a.m. vegna Lyklafellslínu og uppbyggingu á skíðasvæðinum í Bláflöllum og við Þríhnúkagíg sem og vegna deiliskipulags athafnasvæðis á Hólmsheiði, hefur í öllum tilfellum gengið mun lengra gagnvart mögulegum áhrifum á vatnsbólin en ráð er fyrir gert gagnvart Suðurlandsvegi samkvæmt tillögunni.

11/2021/002

¹ Vatnsvernd SSH <https://www.ssh.is/vatnsverndin>

² Lög nr. 36/2011 um stjóm vatnamála

³ Áhættumat vegna vatnsverndar fyrir Sandskeiðslínu 1 og tengivirki á Sandskeiði. EFLA. 2.2.2017; Uppbygging aðstöðu við Þríhnúkagíg og Bláflöllum, áhættumat gagnvart vatnsvernd. Mannvit. desember 2017; Þríhnúkagígur og skíðasvæði í Bláflöllum. Dreifingarreikningar vegna áhættumats uppbyggingar og starfsemi. Veikfræðistofan Vatnaskil; Áhættumat starfshöps Kópavogsbæjar vegna Þríhnúkagígs og skíðasvæða, febrúar 2018.



Veitur ohf. • Bajarhóli 1 • 110 Reykjavík • Síð 8000 • kt. 501213-1870 • veitur.is



Í ljósi legu vegarins og þeirrar miklu umferðar sem um hann fer hefði verið ástæða til að ganga enn lengra en í framangreindum dæmum og fá sem besta og skýrasta mynd af mögulegum áhrifum vegarins á vatnsbólin og virkni þeirra mótvægisáðgerða sem valdar verða við útfærslu vegstæðisins og rekstur vegarins.

Veitur telja að skýrar þurfi að koma fram að hvaða leyti vegurinn hefur verið hannaður með hlöðsön af vatnsvernd sem stýja sem best við viðbragsáðgerðir sem þurfa að vera til staðar ef til slýss kemur á vegstæðinu. Þar á meðal þurfti skýrar að koma fram hvaða mótvægisáðgerðir eru fyrirhugaðar af hendi framkvæmdar- og rekstraraðila vegarins, t.d. er hægt að nýta jökluvæðingarslög sem teji mengun nægjanlega lengi svo bregðast megi við slýsi og fjarlægja mengun. Enn fremur ber að koma fram hvaða eftirfylgni er áformuð af hendi rekstraraðila vegarins hvað slík viðbrögð varðar.

Veitur lýsa sig reiðubúna að deila af reynslu sinni af mótvægisáðgerðum og framkvæmdum á vatnsverndarsvæðum og að halda umhverfisstund með verktökum áður en framkvæmdum framkvæmdir hefjast, sé þess er óskað.

Hólmfríður Bjarnadóttir

Hólmfríður Bjarnadóttir
Umhverfis- og skipulagsstjóri Veitna

Umhverfissvið Kópavogsbæjar
skipulagsdeild
Digranesvegi 1
200 Kópavogi

14.10.2022
2022-09-18/0.11.2

Efni: Umsögn Landsnets um deiliskipulagstillögu vegna Suðurlandsveggar í Kópavogi og Mosfellsbæ

Landsneti hefur borist erindi frá skipulagsdeild Kópavogsbæjar, dags. 31. ágúst 2022, þar sem óskað er eftir umsögn um deiliskipulagstillögu vegna Suðurlandsveggar í Kópavogi og Mosfellsbæ. Frestur til að veita umsagnir er til 14. október 2022. Um er að ræða skipulag fyrir breikkun Suðurlandsveggar frá Geithálsi vestan Hólmsár að tvíbreiðum hluta núverandi vegar austan Lögbergsbrekku.

Landsnet hefur farið yfir skipulagsgögnin. Hlutverk Landsnets er með lögum nr. 65/2003 að annast flutning raforku og kerfisstjórnun. Í umsögn Landsnets er fyrst og fremst tekin afstaða til málefna sem snúa að því.

Landsnet minnir á að Búrfellslína 3, sem er 220 kV loftlína á vegum fyrirtækisins, liggur um svæðið og þverar Suðurlandsveg milli Fossavalla og Mosa. Ekki er gerð grein fyrir legu línunnar í skipulagstillögunni. Á uppdrættinum Lækjarbotnar – Fossvellir er sýnt svæði sem markar kvöð um lagnaleið fyrir háspennu, um það bil á því svæði þar sem Búrfellslína þverar veginn. Engin umfjöllun er um þessa kvöð í greinargerð skipulagsins.

Af öryggisástæðum telur Landsnet mikilvægt að í deiliskipulaginu verði gerð grein fyrir legu línunnar, til að tryggja að tekið verði mið af henni við leyfisveitingar og mögulegar framkvæmdir á svæðinu. Vel gæti átt við að gera grein fyrir línunni í kafla 1.3 um skipulagssvæðið og staðhætti. Í kafla 2.1.3 í greinargerð deiliskipulagsins er fjallað um landnotkun samkvæmt gildandi aðalskipulagi Kópavogs. Háspennulínan er ekki tilgreind í kaflanum, þrátt fyrir að í aðalskipulaginu sé gerð grein fyrir línunni og helgunarsvæði hennar.

Landsnet telur að ekki sé heppilegt að skilgreina svæðið meðfram háspennulínunni sem kvöð um lagnir. Æskilegt er að svæðið verði skilgreint sem helgunarsvæði í samræmi við íslenska staðla og að ákvæði verði sett um framkvæmdir og umgengni um það. Samkvæmt reglugerð um raforkuvirki nr. 678/2008 skal af öryggisástæðum skilgreina lágmarksfjarlægðir raflína til annarra mannvirkja. Dæmigerð breidd helgunarsvæðis 220 kV loftlínu er 65-85 m, þ.e. 32,5 – 42,5 m til hvorrar handar. Mikilvægt er að helgunarsvæðið sé sýnt á deiliskipulagsuppdrætti.

Í þriðja kafla greinargerðar deiliskipulagsins þarf að gera grein fyrir þeim kvöðum sem gilda um helgunarsvæði línunnar, á því svæði þar sem hún liggur innan skipulagssvæðisins. Kvaðir þurfa að vera skýrar þar sem um að ræða mikilvæga flutningsleið raforku. Setja þarf ákvæði um umgengni og framkvæmdir á og við svæðið til að tryggja persónuöryggi og örugga afhendingu rafmagns.

Innan helgunarsvæðis loftlína gildir byggingarbann þ.e. á því svæði er óheimilt að reisa mannvirki en ýmis önnur landnotkun er leyfð. Tryggja þarf að helgunarsvæði háspennulínunnar sé virkt. Nauðsynlegt er einnig að tryggja greiðan aðgang að línunum vegna eftirlits, viðhalds og viðgerða. En það getur átt við aðgengi ýmissa vélknúinna tækja, allt eftir eðli verkefna.

Frekari upplýsingar um skipulag og framkvæmdir við háspennulínur er að finna í leiðbeiningabæklingnum Háspennulínur – aðgát skal höfð sem er að finna á heimasíðu Landsnets. Landsnet bendir einnig á kortavefsjá fyrirtækisins <https://www.map.is/landsnet/> en þar má sjá nákvæma legu háspennulínunnar.

Landsnet bendir á að ekki má hefja vinnu nálægt flutningsvirki í rekstri nema fyrir liggja heimild frá fyrirtækinu. Upplýsa skal Landsnet ef vinna er fyrirhuguð nærri spennuhafa háspennulína og hugsanlegt er að Landsnet skipi spennuvörð á verkstað á meðan á framkvæmdum stendur.



Sérstaka aðgát skal hafa við vinnu nærri eða undir spennuhafa háspennulína og virða skal öryggisfjarlægðir.

Landsnet gerir kröfu um að fá áhættugreiningu verksins til umsagnar áður en verkið verður unnið. Gera þarf stjórnstöð Landsnets viðvart í síma 563 9401 áður en vinna hefst undir Búrfellslínu 3.

Virðingarfyllt

Einar S. Einarsson
framkvæmdastjóri Stjórnunarviðs

Undirritunarsíða

Einar Snorri Einarsson



Undirritað af:
Einar Snorri Einarsson
3101723759
Dags: 14.10.2022
Tími: 14:11:52
Astæða: Samþykkt
Signet ID: 2b5bfb5e-
98f3-4d72-b19f-
66aeaae32b35

Umsögn um deiliskipulag Suðurlandsvegur

14.10.2022

Með bréfi dagsettu 31. ágúst 2022 var farið fram á umsögn Náttúrufræðistofu Kópavogs um nýtt deiliskipulag Suðurlandsvegur í Kópavogi og Mosfellsbæ.

Náttúrufræðistofan fagnar þessari framkvæmd í ljósi aukins umferðaröfýggis en þarna er um afar fjölfarna leið að ræða. Einnig að horft sé til fleiri ferðamáta og öryggis þeirra eins og hjólreiðaleiðir sem og reiðleiðir. Umferðaröryggið lýtur einnig að þeim þungaflutningum sem fara um veginn og þá einkum olíuflutningar sem þarna eru mjög miklir en vonandi heyra þeir sem fyrst sögunni til með umskiptum í orkunotkun. Á það ekki síst við vegna nálægðar við vatnsverndarsvæði neysluvatns, bæði Höfðuborgarsvæðisins og Ölfuss. Þá er mikilvægt að taka undir áherslu á verklag og viðbrögð verktaka komi upp einhver óhöpp á framkvæmdartíma. Mikilvægt er einnig að taka undir ráðstafanir, ekki síst nálæg Hómsá/Bugðu, til að geta brugðist við óhöppum sem kunna að verða tengd umferðinni. Þar er tenging við viðstkerfi Elliðavatns og Elliðaánna sem er nú þegar undir nokkru álagi vegna mannglegra framvæmda. Áhrif óhappa geta teygt sig nokkuð langt uppeftir þar sem rennsli Fossvallarár er leitt í gegn um Nátthagavatn og svo Hólmsá niður í Elliðaár.

Þá skal benda á mikilvægi þess að viðra friðslýsingu Tröllabarna og annarra svæða sem njóta verndar, hversu nafni sem hún nefnist, bæði á framkvæmdatíma sem og að óhöpp bitni ekki á friðlýstum svæðum.

Finnur Ingimarsson
Forstöðumaður
Náttúrufræðistofu Kópavogs



Kópavogsbær
Skipulagsdeild
Digranesvegi 1
200 Kópavogur

Reykjavík, 17. október 2022
UST202209-071/B.S.
10.04.03

Efni: Deiliskipulag - Suðurlandsvegur - Kópavogur og Mosfellsbær. Umsögn

Vísað er til erindis Kópavogsbæjar dags. 6. september sl. þar sem óskað er umsagnar Umhverfisstofnunar um nýtt deiliskipulag Suðurlandsvegur frá Geithálsi að nýbyggingu vegarins austan Lögbergsbrekku.

Um er að ræða breikkun núverandi Suðurlandsvegur og eru framkvæmdir þegar hafnar. Umhverfisstofnun leggur áherslu á að friðlýst svæði við Tröllabörn verði vandlega merkt með fánalínu og lögð verðir rík áhersla á að þessu svæði verði ekki raskað við umferð vinnuvéla, en á þessu hefur orðið misbrestur. Að öðru leyti gerir Umhverfisstofnun ekki athugasemdir við umrætt deiliskipulag.

Virðingarfyllst,

Björn Stefánsson,
sérfræðingur

Agnes Þorkelsdóttir,
sérfræðingur



Minjastofnun
Íslands

The Cultural
Heritage Agency
of Iceland

Minjavörður Reykjavíkur og
nágrennis

Suðurgata 39
101 Reykjavík

(354) 570 13 00

www.minjastofnun.is

Kennitala: 440113-0280

Kópavogsbær
Fannborg 2
200 Kópavogur

Mosfellsbær
Þverholti 2
270 Mosfellsbær

Reykjavík 8. desember 2022
MÍ202209-0034/ 6.09 / 0875 & 5221

Efni: Suðurlandsvegur í Kópavogi og Mosfellsbæ - nýtt deiliskipulag

Með bréfi dagsett 31. ágúst 2022 óskuðu umhverfisvið Kópavogsbæjar og Mosfellsbæjar eftir umsögn Minjastofnunar Íslands um nýtt deiliskipulag Suðurlandsvegar í Kópavogi og Mosfellsbæ. Vísað var á heimasíðu Kópavogsbæjar þar sem málgögnin voru sótt þann 12. september 2022 - Greinargerð, skilmálar og umhverfisskýrsla ásamt þremur uppdráttum unnið af Eflu verkfræðistofu, dagsett 30.06.2022 og matsskýrsla Suðurlandsvegar frá Hólmsá ofan Reykjavíkur að Hveragerði, unnið af Eflu verkfræðistofu, dagsett júní 2009.

Skipulagssvæðið er rúmir 73,6 ha. að stærð um 5,7 km að lengd og liggur frá Geithálsi vestan Hólmsár að tvíbreiðum hluta Suðurlandsvegar austan Lögbergsbrekku. Veghelgunarsvæði vegarins er 30 metra út frá miðlínu vegarins, en mörk deiliskipulagsins eru rétt utar og fylgja veghelgunarsvæðinu að mestu leyti. Skipulagið samanstendur af stofnvegi og tengivegum og framtíðarsvæði fyrir mislæg gatnamót.

Fyrir liggja tvær fornleifaskráningar, *Fornleifakönnun vegna fyrirhugaðrar breikkunar Suðurlandsvegar frá Hafravatni að Hveragerði*, unnin af Dagnýju Arnarsdóttur og Ragnheiði Gló Gylfadóttur, útgefin í júní 2006 og *Fornleifaskráning í upplöndum Kópavogs*, unnin af Fornleifafræðistofunni útgefin árið 2020.

Minjastofnun hefur áður veitt umsagnir sem tengjast breikkun Suðurlandsvegar. Um er að ræða umsagnir um framkvæmdaleyfi, lagningu strengja og hliðarveg í Lækjarbotnum. Einnig hefur stofnun veitt umsagnir um hvort framkvæmdir skuli háðar mati á umhverfisáhrifum og vegna minja sem taldar voru í hættu vegna framkvæmda. Stofnunin hefur gert ýmsar athugasemdir vegna minja á svæðinu og farið fram á

Vakin er athygli á því að skv. 51 gr. laga um menningarminjar nr. 80/2012 eru ákvarðanir Minjastofnunar Íslands skv. 20., 23., 24., 28., 42. og 43 gr. sömu laga endanlegar á stjórnslustigi og ekki kærnanlegar til æðra stjórnvalds. Jafnframt er vakin athygli á því að skv. 21. gr. stjórnslulaga nr. 37/1993 getur aðili máls óskað eftir skriflegum rökstuðningi stjórnvalds fyrir ákvörðun hafi slíkur rökstuðningur ekki fylgt ákvörðuninni þegar hún var tilkynnt. Beiðni um rökstuðning fyrir ákvörðun skal bera fram innan 14 daga frá því að aðila var tilkynnt ákvörðunin og skal stjórnvald svara henni innan 14 daga frá því hún barst.

Henny Hafsteinsdóttir
Minjavörður Reykjavíkur og
nágr.
henny@minjastofnun.is

mótvægisáðgerðir vegna þeirra. Fullt tillit hefur verið tekið til þeirra athugasemda.

Samkvæmt þeim skipulagsupprætti sem nú er til umsagnar og greinargerð sem fylgir honum má lesa að 6 fornleifar séu skráðar innan marka deiliskipulagssvæðis og að þær munu allar verða fyrir raski vegna fyrirhugaðra framkvæmda. Um er að ræða:

B1 Fjárskjól. Um þessa fornleif hefur verið fjallað í fyrri umsögnum Minjastofnunar. Hún er hluti af friðlýstu svæði sem kallast Tröllabörn.

B10 Hús/torfbær og B12 húsgrunnur. Um þessar fornleifar hefur verið fjallað í umsögn Fornleifaverndar ríkisins um mat á umhverfisáhrifum 26. mars 2009. Þessar fornleifar eru staðsettar á svæði við Gunnarshólma. Það svæði hefur ekki komið til umsagnar Minjastofnunar áður vegna breikkunar Suðurlandsvegur. Stofnunin kallaði eftir landupplýsingagögnum um þessar fornleifar og bárust þær stofnuninni þann 14. október sl. Í ljós kom að fornleifarnar voru ekki uppmældar og ósamræmi var í staðsetningu þeirra. Minjastofnun fór því fram á að fenginn yrði fornleifafræðingur til að mæla þær upp á vettvangi og ganga úr skugga um hvort fleiri fornleifar séu á þessu svæði. Var það gert og barst stofnuninni endurskoðuð fornleifaskráning þann 6. desember sl. *Mæling minja og skráning vegna stækkunar Suðurlandsvegur í landi Gunnarshólma*, unnin af Fornleifafræðistofunni árið 2022. Samkvæmt þeirri skráningu hafa fornleifarnar fengið ný númer Hús/torfbær nr. 102 (áður B10) og húsgrunnur nr. 104 (áður B12). Einnig er skráð og uppmæld fornleif matjurtagarður/garðlag nr. 103 (áður B11). Í ljós hefur komið að einungis húsgrunnurinn nr. 104 verður fyrir beinum áhrifum af fyrirhuguðum framkvæmdum og þarf að víkja. Húsið nr. 102 og garðlagið nr. 103 eru staðsettar utan marka deiliskipulagsins, en mörk skipulagsins eru þó innan 15 metra friðhelgunarsvæðis fornleifanna.

B13 Garðlag, B14 tóftir og B15 vegur. Um þessar fornleifar hefur verið fjallað í fyrri umsögnum Minjastofnunar. Farið var fram á að grafa skyldi könnunarskurði til að athuga aldur minjanna og hvort eldri minjar væri að finna undir þeim. Í ljós kom að allar minjarnar reyndust of ungar til að falla undir skilgreiningar laga um menningarminjar.

Á grundvelli fyrri meðferða málsins gerir Minjastofnun ekki athugasemdir við ofangreinda deiliskipulagstillögu. Minjastofnun staðfestir að fyrir liggja fullnægjandi upplýsingar um fornleifar á skipulagssvæðinu. Stofnunin gerir ekki athugasemdir við að mörk deiliskipulagsins sé skráð innan 15 metra friðhelgunarsvæðis fornleifa nr. 102 og 103, enda eru ekki fyrirhugaðar framkvæmdir innan friðhelgunarsvæðisins. Fornleifarnar skulu þó girtar af, t.d. með lítrikum borða, svo þær verði ekki fyrir skemmdum á framkvæmdatíma. Hafa skal til hliðsjónar uppmælingar úr ofangreindri fornleifaskráningu

Fornleifafræðistofunnar. Stofnunin gerir ekki athugasemdir við að fornleif húsgrunnur nr. 104 víki vegna framkvæmdanna.

Rétt er að vekja athygli á 2. mgr. 24. gr. laga um menningarminjar nr. 80/2012 en þar segir: „Ef fornminjar sem áður voru ókunnar finnast við framkvæmd verks skal sá sem fyrir því stendur stöðva framkvæmd án tafar. Skal Minjastofnun Íslands láta framkvæma vettvangskonun umsvifalaust svo skera megi úr um eðli og umfang fundarins. Stofnuninni er skylt að ákveða svo fljótt sem auðið er hvort verki megi fram halda og með hvaða skilmálum. Óheimilt er að halda framkvæmdum áfram nema með skriflegu leyfi Minjastofnunar Íslands.“

Virðingarfyllt,



Henny Hafsteinsdóttir
Minjavörður Reykjavíkur og nágr.

Afrit sent:

Skipulagsstofnun (skipulag@skipulag.is)

Skipulagsfulltrúinn í Kópavogi (skipulag@kopavogur.is)

Skipulagsfulltrúinn í Mosfellsbæ (skipulag@mos.is)

Fyrri umsagnir Minjastofnunar Íslands vegna breikkunar Suðurlandsveggar:
MÍ202107-0089 – 16. júlí 2021 – Til: Vegagerðarinnar
MÍ202107-0093 – 2. september 2021 – Til: Skipulagsfulltrúa Kópavogsbæjar
MÍ202108-0062 – 6. september 2021 – Til: Skipulagsdeild Kópavogsbæjar
MÍ202110-0047 – 8. október 2021 – Til: Skipulagsstofnun
MÍ202201-0093 – 17. janúar 2022 – Til: Vegagerðin
MÍ202205-0002 – 5. maí 2022 – Til: Skipulagsdeild Kópavogsbæjar