

TILLAGA AÐ DEILISKIPULAGI SUÐURLANDSVEGAR
Í KÓPAVOGI OG MOSFELLSBÆ

SAMANTEKT OG UMSÖGN
KÓPAVOGS OG MOSFELLSBÆJAR
UM MÁLSMEÐFERÐ, ATHUGASEMDIR OG UMSAGNIR

UMSÖGN, SAMANTEKT
Markmið
Ferill málsins
Umsagnir, athugasemdir, svör
Niðurstaða

FEBRÚAR 2023
Málsnúmer ONE, Kópavogur: 2112277
Mosfellsbær: 202205199



EFNISYFIRLIT

1	INNGANGUR _____	2
1.1	Markmið skipulagsgerðar og helstu framkvæmdir _____	2
2	FERILL MÁLSINS _____	2
3	UMSAGNIR FRÁ UMSAGNARAÐILUM _____	6
3.1	Yfirferð umsagna og svör við þeim: _____	6
4	ALMENNAR ATHUGASEMDIR OG ÁBENDINGAR _____	12
4.1	Yfirferð athugasemda og svör við þeim: _____	13
5	NIÐURSTAÐA _____	30



1 INNGANGUR

1.1 Markmið skipulagsgerðar og helstu framkvæmdir

Kópavogsbær og Mosfellsbær standa að gerð deiliskipulags í samræmi við 37. gr. skipulagslaga nr. 123/2010 fyrir áfanga Suðurlandsvegur, frá Hólmsá að tvíbreiðum hluta Suðurlandsvegur austan Lögmansbrekku að Fossvöllum og Mosum í upplandi Kópavogsbæjar, þar sem vegurinn er nú þegar tvíbreiður. Tilgangur breikkunar Suðurlandsvegur er bætt umferðaröryggi og að bæta samgöngur við megin umferðaræð og að þjónustustig samganga verði í samræmi við gildandi kröfur og staðla.

Helstu framkvæmdir samkvæmt deiliskipulagstillögunni af þessum hluta Suðurlandsvegur er að mynda samfelldan stofnveg 2+2, frá Hólmsá að Lögmansbrekku þar sem vegurinn er nú þegar tvíbreiður. Einnig er fyrirhugaður hliðarvegur 1+1, milli núverandi vegar að Waldorfskóla og vegar að Lækjarbotnalandi, með viðeigandi gatnamótun. Stofnvegurinn hefur 30 metra veghelgunarsvæði beggja vegna miðlínu vegar. Samhliða verða lagðir reiðstígar og undirgöng því samhliða undir Suðurlandsveginn. Í framtíðinni er gert ráð fyrir að á svæðinu verði skipulagðir göngu-, hjóla- og reiðstígar og að stígar verði aðskildir eftir notkunarhópum. Jafnframt er tekið frá svæði til framtíðar fyrir mislæg gatnamót.

2 FERILL MÁLSINS

Tillaga að deiliskipulagi Suðurlandsvegur í Kópavogi og Mosfellsbæ. (ONE 2112277, Mos 202205199)

Samþykkt að auglýsa. Á fundi skipulagsráðs Kópavogs 15. ágúst 2022, bæjarstjórnar Kópavogs 23. ágúst 2022, skipulagsnefndar Mosfellsbæjar 12. ágúst 2022 og bæjarstjórnar Mosfellsbæjar 17. ágúst 2022 var samþykkt að auglýsa tillögu að deiliskipulagi Suðurlandsvegur í Kópavogi og Mosfellsbæ. Deiliskipulagstillagan nær til hluta Suðurlandsvegur frá mörkum Mosfellsbæjar og Reykjavíkur vestan Hólmsár og að tvíbreiðum hluta Suðurlandsvegur, austan Lögbergsbrekku alls um 5,6 km að lengd.

Auglýsing. Tillagan var auglýst í Fréttablaðinu 27. ágúst 2022, Mosfellingi og á vefsíðum Kópavogsbæjar og Mosfellsbæjar í samræmi við 1. mgr. 41. gr. skipulagslaga nr. 123/2010. Einnig var birt auglýsing í Lögbirtingablaðinu þriðjudaginn 30. ágúst 2022.

Athugasemdafrestur var frá 27. ágúst til 14. október 2022.

Tillögurnar voru aðgengilegar í þjónustuveri Kópavogsbæjar, Digranesvegi 1 og á vefsíðu bæjarins <https://www.kopavogur.is/is/ibuar/skipulagsmal/skipulag-i-kynningu> og upplýsingatorgi Mosfellsbæjar Þverholti 2 við bókasafnið og á vefsíðu bæjarins <https://mos.is/ibuar/framkvaemdir-og-skipulag/skipulagsmal/skipulagsauglysingar>

Opið hús. Starfsfólk skipulagsdeildar Kópavogsbæjar og Mosfellsbæjar var með opið hús þann 21. september 2022 frá kl. 17:00 – 18:30 á bæjarskrifstofum Kópavogsbæjar að Digranesvegi 1 þar sem



tillaga að nýju deiliskipulagi tvöföldunar Suðurlandsvegar var kynnt. Opið hús var auglýst á vefsíðum Kópavogsbæjar og Mosfellsbæjar og í auglýsingu sem birtist í Fréttablaðinu þann 27. ágúst 2022.

Umsagnaraðilar. Leitað var umsagnar um tillöguna hjá eftirfarandi aðilum með bréfi, dags. 31. ágúst 2022:

Reykjavík Umhverfis- og samgöngusvið, sveitarfélagið Ölfus, Veitur ohf, Landsamband hestamanna reiðveganeftnd, Skógræktarfélag Kópavogs, Isavia, Minjastofnun, Umhverfisstofnun, Náttúrufræðistofa Kópavogs, Heilbrigðiseftirlit Hlíðasmára, Heilbrigðiseftirlit Reykjavíkur, Svifflugfélag Íslands, Sauðfjáreigendafélag Kópavogs, Fjáreigendafélag Reykjavíkur, Landsamtök hjólreiðamanna, Fiskistofa, Landsnet, Vélhjólaklúbburinn Vík.

Auk þess voru send út dreifibréf til upplýsinga til Gunnarshólma, Geirlands, sumarbústaðaeigenda, Waldorfskóla o.fl.

Skipulagsráð Kópavogsbæjar. Á fundi skipulagsráðs Kópavogsbæjar þann 17. október 2022 var tillagan lögð fram að nýju að lokinni auglýsingu og kynningu, auk umsagna og athugasemda sem höfðu borist. Lögð fram að nýju að lokinni kynningu tillaga verkfræðistofunnar Eflu f.h. umhverfissviðs Kópavogsbæjar og Mosfellsbæjar að deiliskipulagi Suðurlandsvegar í Kópavogi og Mosfellsbæ. Skipulagssvæðið er rúmir 67,3 ha að stærð, um 5,6 km að lengd og liggur frá Geithálsi vestan Hólmsár, í Mosfellsbæ, að tvíbreiðum hluta Suðurlandsvegar, austan Lögbergsbrekku. Í tillögunni er gert ráð fyrir að núverandi Suðurlandsvegur verði breikkaður til norðurs og verði samfelldur stofnvegur 2 2. Gert er ráð fyrir vegamótum við Geirland ásamt hliðarvegum/tengivegum í Lækjarbotnum, Gunnarshólma og Geirlandi. Markmið deiliskipulagsins er að auka þjónustustig samgangna á svæðinu og bæta umferðaröryggi. Uppdrættir dags. 30. júní 2022 í mkv 1:10000 og 1:4000. Á fundi skipulagsráðs 4. júlí 2022 var afgreiðsla frestað. Á fundi skipulagsráðs 15. ágúst 2022 samþykkti skipulagsráð með tilvísun í 1. mgr. 41. gr. skipulagslaga nr. 123/2010 að framlögð tillaga að deiliskipulagi verði auglýst. Vísað til afgreiðslu bæjarráðs og bæjarstjórnar. Á fundi bæjarstjórnar 23. ágúst 2022 var afgreiðsla skipulagsráðs staðfest. Kynningartíma lauk 14. október 2022, athugasemdir bárust. Skipulagsráð bókaði. „Afgreiðsla frestað. Vísað til umsagnar skipulagsdeildar.“

Skipulagsnefnd Mosfellsbæjar 21. október 2022, 574 fundur. Tillaga lögð fram að nýju að lokinni kynningu. Lagðar voru fram umsagnir og athugasemdir.

„Skipulagsnefnd samþykkti á 569. fundi sínum að auglýsa til umsagnar og athugasemda nýtt sameiginlegt deiliskipulag fyrir Suðurlandsveg innan sveitarfélagamarka Mosfellsbæjar og Kópavogs. Skipulagssvæðið er 73,6 ha að stærð og 5,7 km að lengd, það skarar sveitarfélagamörk Mosfellsbæjar á tveimur stöðum. Markmið breytingar og tvöföldun Suðurlandsvegar er að bæta samgöngur og umferðaröryggi. Gögnin eru unnin af Eflu verkfræðistofu, greinargerð dags. 30.06.2022. Skipulagið var auglýst skv. 1. mgr. 41. gr. skipulagslaga nr. 123/2010 í Lögbirtingablaðinu, Fréttablaðinu, Mosfellingi, á vef og skrifstofum beggja sveitarfélaga. Dreifibréf voru send af hálfu Mosfellsbæjar til nálægra land- og fasteignaeigenda. Haldinn var kynningarfundur skipulagsins að Digranesvegi 1, 200 Kópavogi, þann 21.07.2022. Athugasemdafrestur var frá 26.09.2022 til og með 14.10.2022.“

Umsagnir og athugasemdir vegna skipulagsins voru lagðar fram á fundinum og skráðar/bókaðar í fundargerð.

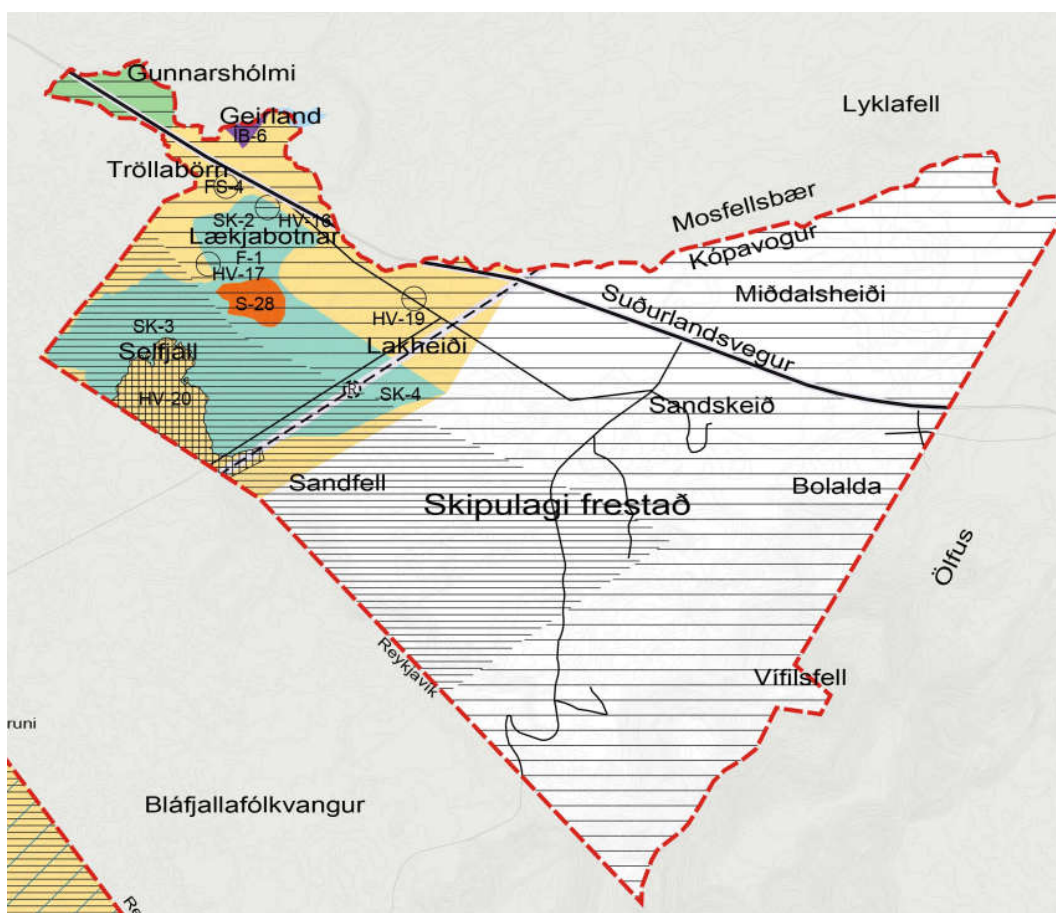
„Lagt fram og kynnt. Skipulagsfulltrúa falin áframhaldandi vinna máls. Samþykkt með fimm atkvæðum.“

Aðalskipulag Kópavogs 2012-2024 – til upplýsinga

Í Aðalskipulagi Kópavogs, samþykkt í bæjarstjórn 26. nóvember 2013, var eftirfarandi tekið fram í greinargerð aðalskipulagsins, kafla 5.1.2 Gatnakerfi, undirkafla Áætluð þróun umferðar.

- **Suðurlandsvegur:** Gert er ráð fyrir að byggð verði þrjú mislæg gatnamót eða hringtorg á þeim hluta Suðurlandsvegarins sem er innan Kópavogs og tvöföldun á veginum. Vinna skal deiliskipulag af fyrirhuguðum breytingum á veginum frá Hólmsá að Lögbergsbrekku.

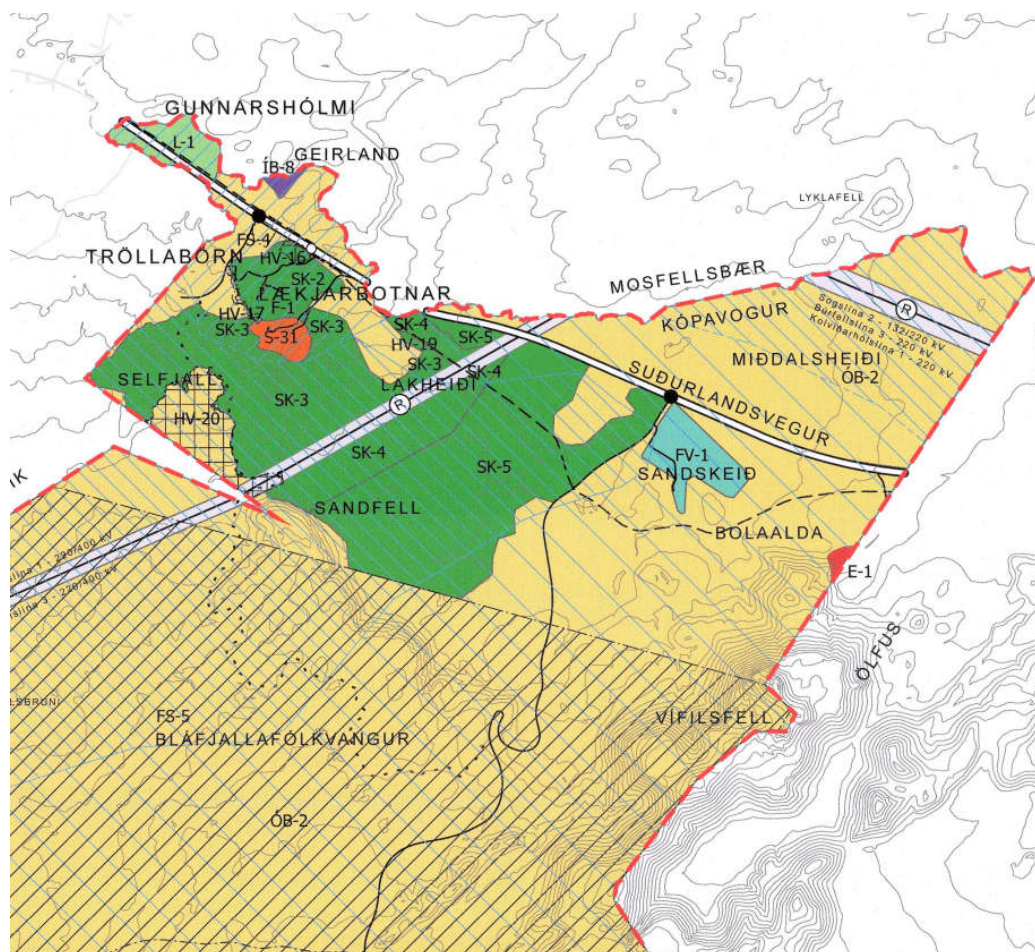
Bent er á að umrædd gatnamót eða hringtorg voru ekki skilgreind nánar í aðalskipulaginu né heldur sýnd á sveitarfélagsupprætti – eins og sjá má á sveitarfélagsupprætti 2012-2024.



Aðalskipulag Kópavogs 2019-2040 – til upplýsinga

- **Suðurlandsvegur:** Gert er ráð fyrir tvöföldun á veginum. Í fyrra aðalskipulagi (2012-2024) var gert ráð fyrir mislægum gatnamótum eða hringtorgum á þremur stöðum. Áform um gatnamót eru eftirfarandi:
 - Gert er ráð fyrir að gatnamót við Lækjarbotna/Geirland og umhverfi verði mislæg. Mögulega verður þó byggð einfaldari útgáfa (planvegamót) fyrst. Sýnd eru mislæg gatnamót á uppdrætti.
 - Gert er ráð fyrir að gatnamót Suðurlandsvegur að/frá Waldorfskóla (S-31 á uppdrætti) og nágrenni verði lagfærð. Til að tryggja umferðaröryggi eru hugmyndir um að leyfa ekki vinstri beygjur þar.
 - Gert er ráð fyrir að gatnamót Suðurlandsvegur og Bláfjallavegar verði mislæg.
 - Gatnamót eru á Suðurlandsvegi að Bolaöldu. Lögð er áhersla á umferðaröryggi.

Á sveitarfélagsuppdrætti aðalskipulags 2019-2040 eru sýnd mislæg gatnamót á tveimur stöðum.



3 UMSAGNIR FRÁ UMSAGNARAÐILUM

Þann 31. ágúst 2022 var leitað eftir umsögnum frá eftirtöldum aðilum; Landsneti, Minjastofnun Íslands, Heilbrigðiseftirliti Reykjavíkur, Heilbrigðiseftirliti Garðabæjar/Hafnafjarðar/Kópavogsbæjar/Mosfellsbæjar/Seltjarnarness, Náttúrufræðistofa Kópavogs, Skipulagsfulltrúa Reykjavíkurborgar, Veitum og Umhverfisstofnun.

Eftirfarandi umsagnir bárust frá:

1. Landsnet, með bréfi þann 14. október 2022.
2. Minjastofnun Íslands, með tölvupósti þann 8. desember 2022.
3. Náttúrufræðistofa Kópavogsbæjar, með bréfi þann 14. október 2022
4. Heilbrigðiseftirlit Garðabæjar, Hafnarfjarðar, Kópavogs, Mosfellsbæjar og Seltjarnarness, með bréfi þann 4. október 2022.
5. Heilbrigðiseftirlit Reykjavíkur, með bréfi þann 6. október 2022.
6. Veitum, með bréfi þann 13. október 2022
7. Umhverfisstofnun, með tölvupósti þann 17. október 2022.

3.1 Yfirferð umsagna og svör við þeim:

NR.	UMSÖGN / UMSAGNARAÐILI	SVÖR KÓPAVOGSBÆJAR OG MOSFELLSBÆJAR
1.	Landsnet	
1.1	Landsnet minnir á að Búrfellslína 3, sem er 220 kV loftlína á vegum fyrirtækisins, liggur um svæðið og þverar Suðurlandsveg milli Fossvalla og Mosa. Ekki er gerð grein fyrir legu línunnar í skipulagstillögunni. Af öryggisástæðum telur Landsnet mikilvægt að í deiliskipulaginu verði gerð grein fyrir legu línunnar, til að tryggja að tekið verði mið af henni við leyfisveitingar og mögulegar framkvæmdir á svæðinu.	Í skipulagsuppdrætti er svæði afmarkað þar sem Búrfellslína þverar Suðurlandsveg, líkt og kemur fram í gildandi Aðalskipulagi. Á uppdrætti er svæðið tilgreint sem svæði með kvöð um lagnaleið – háspenna.
1.2	Á uppdrættinum Lækjarbotnar - Fossvellir er sýnt svæði sem markar kvöð um lagnaleið fyrir háspennu, um það bil á því svæði þar sem Búrfellslína þverar veginn. Engin umfjöllun er um þessa kvöð í greinargerð skipulagsins.	Gerð verður grein fyrir Búrfellslínu 3 í greinargerð. Á uppdrætti er gert ráð fyrir þverun Búrfellslínu, samkvæmt Aðalskipulagi Kópavogs 2019-2040.
1.3	Landsnet telur að ekki sé heppilegt að skilgreina svæði meðfram háspennulínunni sem kvöð um lagnir. Æskilegt er að svæðið verði skilgreint sem helgunarsvæði í samræmi við íslenska staðla og að ákvæði verði sett um framkvæmdir og umgengni um það.	Í uppfærðum gögnum mun svæðið í kringum háspennulínuna vera skilgreint sem helgunarsvæði í samræmi við íslenska staðla, ákvæði verða sett um framkvæmdir og umgengni um svæðið.
1.4	Í greinargerð deiliskipulagsins þarf að gera grein fyrir þeim kvöðum sem gilda um helgunarsvæði línunnar, á því svæði þar sem	Gert verður grein fyrir þeim kvöðum sem gilda um helgunarsvæði Búrfellslínunnar. Uppfærð gögn munu innihalda ákvæði um umgengni og framkvæmdir á og við



NR.	UMSÖGN / UMSAGNARAÐILI	SVÖR KÓPAVOGSBÆJAR OG MOSFELLSBÆJAR
	hún liggur innan skipulagssvæðisins. Kvaðir þurfa að vera skýrar þar sem um er að ræða mikilvæga flutningsleið raforku. Setja þarf ákvæði um umgengni og framkvæmdir á og við svæðið til að tryggja persónuöryggi og örugga afhendingu rafmagns.	svæðið til að tryggja persónuöryggi og örugga afhendingu rafmagns.
1.5	Innan helgunarsvæðis loftlína gildir byggingarbann þ.e. á því svæði er óheimilt að reisa mannvirki en ýmis önnur landnotkun er leyfð. Tryggja þarf að helgunarsvæði háspennulínunnar sé virkt. Nauðsynlegt er einnig að tryggja greiðan aðgang að línun vegna eftirlits, viðhalds og viðgerða. En það getur átt við aðgengi ýmissa vélknúinna tækja, allt eftir eðli verkefna.	Kvaðir vegna byggingarbands mun vera ítarlega lýst í uppfærðum gögnum. Aðgengi að loftlínu mun vera tryggt á framkvæmdartíma í samráði við framkvæmdaraðila.
1.6	Landsnet bendir a að ekki má hefja vinnu nálægt flutningsvirki í rekstri nema fyrir liggir heimild frá fyrirtækinu. Upplýsa skal Landsnet ef vinna er fyrirhuguð nærri spennuhafa háspennulína og hugsanlegt er að Landsnet skipi spennuvörð á verkstað á meðan á framkvæmdum stendur.	Framkvæmdaraðili mun upplýsa Landsneti um fyrirhugaða vinnu nálægt spennuhafa. Spennuvörður Landsnet mun hafa greiðan aðgang að verkstað á meðan framkvæmdum stendur.
1.7	Landsnet gerir kröfu um að fá áhættugreiningu verksins til umsagnar áður en verkið verður unnið. Gera þarf stjórnstöð Landsnets viðvart í síma 563 9401 áður en vinna hefst undir Búrfellslínu 3.	Framkvæmdaraðili mun gera Landsneti viðvart þegar vinna hefst undir Búrfellslínu 3.
2.	Minjastofnun Íslands	
2.1	Í umsögn sem barst frá Minjastofnun Íslands (MÍ), eftir að beiðni um innmælingu og skýrslu fornleifafræðings var skilað til MÍ, kom fram að stofnunin gerir ekki athugasemdir við deiliskipulagið, með hliðstjón af aldri og staðsetningu fornleifa sem voru kannaðar.	<p>Minjastofnun Íslands óskaði eftir að nokkrar minjar yrðu kannaðar og innmældar áður en umsögn yrði skilað inn. Við því var brugðist og fór fornleifafræðingur um svæðið og mældi upp viðkomandi minjar haustið 2022. Í skýrslu fornleifafræðings kom fram að allar minjarnar voru taldar í lægsta flokki. Allar töldust vera í mikilli hættu vegna hinna fyrirhuguðu framkvæmda.</p> <p>Bent var á að hægt væri að sneiða hjá fornleifum þar sem þær voru utan við sjálft vegstæðið. Bent var á að allar minjar sem eldri væru eldri en 100 ára væru friðaðar og þeim fylgdi 15 m friðhelgunarsvæði út frá ystu sýnilegum mörkum þeirra.</p> <p>Út frá þessum gögnum gerði Minjastofnun Íslands, ekki athugasemdir við deiliskipulagstillöguna og staðfesti að fullnægjandi upplýsingar væru að fornleifum af svæðinu.</p> <p>Greinargerð deiliskipulagstillögunar verður uppfærð út frá þessum upplýsingum.</p>
3.	Náttúrufræðistofa Kópavogs	
3.1	Mikilvægt er að taka undir áherslu á verklag og viðbrögð verktaka komi upp einhver óhöpp á framkvæmdartíma.	Á þessu verður tekið í útgáfu framkvæmdarleyfis.

NR.	UMSÖGN / UMSAGNARAÐILI	SVÖR KÓPAVOGSBÆJAR OG MOSFELLSBÆJAR
3.2	Mikilvægt er einnig að taka undir ráðstafanir, ekki síst nálægt Hólmsá/Bugðu, til að geta brugðist við óhöppum sem kunna að verða tengd umferðinni. Þar er tenging við vistkerfi Elliðaavatns og Elliðaáanna sem er nú þegar undir nokkru álagi vegna mannglegra framkvæmda. Áhrif óhappa geta teygst sig nokkuð langt upp eftir þar sem rennsli Fossvallaár er leitt í gegnum Náthagavatn og svo Hólmsá niður í Elliðaár.	Á þessu verður tekið í útgáfu framkvæmdarleyfis.
3.3	Þá skal benda á mikilvægi þess að virða friðslýsingu Tröllabarna og annarra svæða sem njóta verndar, hversu nafni sem hún nefnist, bæði á framkvæmdatíma sem og að óhöpp bitni ekki á friðlýstum svæðum.	Á þessu verður tekið í útgáfu framkvæmdarleyfis.
4.	Heilbrigðiseftirlit Garðabæjar, Hafnarfjarðar, Kópavogs, Mosfellsbæjar og Seltjarnarnes	
4.1	Heilbrigðisnefnd gerir ekki athugasemdir við framkomna skipulagstillögu. Nefndin minnir þó á að vegna ríkra vatnsverndarsjónarmiða og vegna öryggis neysluvatnsöflunar þarf að huga vel að allri hönnun og skipulagi framkvæmdar. Áformaðar framkvæmdir eru leyfisskyldar hjá heilbrigðisnefnd að undangengnu áhættumati.	Framkvæmdaraðili hefur nú þegar látið vinna áhættumat vatnsverndar vegna framkvæmdarinnar. Sótt verður um öll tilskilin leyfi í tengslum við ósk um framkvæmdarleyfi.
4.2	Í tengslum við áhættumat og áður en það er unnið óskar heilbrigðiseftirlitið eftir kynningu á útfærslu vegar með tilliti til mengunarvarna.	Bent er á að áhættumat vegna vatnsverndar hefur nú þegar verið unnið fyrir framkvæmdaraðila. Leita má til framkvæmdaraðila hvað varðar kynningu á þeim útfærslum sem þar eru lagðar til áður en leyfi eru veitt að hálfu heilbrigðisnefndar óski hún eftir því.
4.3	Á fundi framkvæmdastjórnar um vatnsvernd á höfuðborgarsvæðinu (gr. 7 í samþykkt 555/2015) sem haldinn var 28. september sl. var eftirfarandi bókun gerð er varðar umferð um Heiðmörk: „ <i>Framkvæmdastjórn vatnsverndar á höfuðborgarsvæðinu ítrekar fyrri varnarorð vegna aðgæslu á vatnsverndarsvæðinu á framkvæmdatíma og ítrekar að ekki megi nota Heiðmörk sem hjáleik þannig sé að aukinni umferð sé beint inn á vatnsverndarsvæðið en þegar er. Finna þurfi aðrar lausnir á því.</i> “	Vísað er til svars í lið 4.2.
5.	Heilbrigðiseftirlit Reykjavíkur (HER)	
5.1	HER vill benda á mikilvægi þess að horft sé til þess að deiliskipulagssvæðið liggur að hluta innan vatnsverndarsvæðis höfuðborgarsvæðisins og að við breikkun Suðurlandsvegar þar séu sett ströng skilyrði til að tryggja vatnsvernd, bæði á framkvæmdatíma og á rekstartíma vegarins. Styðjast verður við nýjustu gögn og rannsóknir varðandi vatnsverndarsvæði, grunnvatnsstrauma og nýjustu aðferðir til að koma í veg fyrir mengun.	Framkvæmdaraðili skal fylgja skilyrðum sem tryggja vatnsvernd innan framkvæmdarsvæðisins bæði á framkvæmdartíma og á rekstartíma. Stuðst verður við verndaráætlun fyrir vatnsvernd sem unnin hefur verið fyrir framkvæmdaraðila.
5.2	Deiliskipulagið byggir á umhverfismati frá 2009 þar sem vitnað er í brottfallna samþykkt um vatnsvernd frá 1997 og þá	Rennslilíkan höfuðborgarsvæðisins sem notast var við, við hönnun breikkun Suðurlandsbrautar taldist á sínum tíma nægilegt gagn. Engar forsendubreytingar hafa orðið í

NR.	UMSÖGN / UMSAGNARADILI	SVÖR KÓPAVOGSBÆJAR OG MOSFELLSBÆJAR
	<p>svæðaskiptingu sem var til staðar samkvæmt henni. Síðan þá er búið að uppfæra rennislíkan fyrir vatnsverndarsvæðið og gefa út nýja samþykkt nr. 550/2015 um verndarsvæði vatnsbóla innan lögsagnarumdæma Mosfellsbæjar, Reykjavíkurborgar, Seltjarnarnesbæjar, Kópavogsbæjar, Garðabæjar og Hafnarfjarðarkaupstaðar, sem tilgreinir nýja svæðisskiptingu sem byggir á því líkani. Núgildandi kort af vatnsverndarsvæðinu sýnir svæðaskiptingu miðað við þá samþykkt. HER telur að meta hefði átt umhverfisáhrif breikkunar Suðurlandsveggar á vatnsverndarsvæðið miðað við uppfært rennislíkan.</p>	<p>hönnun vegarins fyrir eða eftir nýja samþykkt um verndarsvæði vatnsbóla á höfuðborgarsvæðinu frá 2015. Vinna deiliskipulagstillögunnar lítur til og gengur út frá samþykkt nr. 555/2015 um verndarsvæði vatnsbóla, sem var uppfært eftir að umhverfismatið var gert á sínum tíma.</p>
5.3	<p>Í kafla 4.2.5. um vatnafar, vatnsverndarsvæði og afrennsli í greinargerð kemur fram að deiliskipulagið fari inn á fjarsvæði, grannsvæði og öryggissvæði vegna grunnvatns. Engu að síður er aðeins fjallað um skilgreiningar á öryggissvæðum skv. samþykkt nr. 555/2015, ekki önnur svæði. Þá eru ekki tilgreind þau skilyrði sem samþykktin setur varðandi þessi svæði. Laga þarf þessa umfjöllun. Í kaflanum er aftur ítrekað að lítil hætta sé talin á vatnsmengun frá breikkun Suðurlandsveggar.</p>	<p>Þessi atriði verða uppfærð í greinargerð deiliskipulagstillögunnar.</p>
5.4	<p>HER bendir á að ekki liggur fyrir áhættumat vegna fyrirhugaðrar breikkunar</p>	<p>Ekki er venja að gera kröfu um áhættumat við deiliskipulagsvinnu. Hins vegar er vert að benda á að áhættumat vegna vatnsverndar á framkvæmdarsvæðinu hefur þegar verið gert að beiðni framkvæmdaraðila og vísað til þess þegar sótt er um framkvæmdarleyfi.</p>
5.5	<p>Ljóst er að mengunarhætta er á framkvæmdatíma þar sem verið er að nota stórvirkar vinnuvélar sem eru með mikið magn af olíu, auk þess sem mögulega verða neysluolíugeymar inni á svæðinu. Einnig er mengunarhætta af vegnum a rekstartíma þó svo aukið umferðaröryggi að framkvæmd lokinni eigi að draga úr hættu á óhöppum. Því leggur HER áherslu á að tilgreint sé í skipulagsskilmálum að mengunarvarnir skuli vera til staðar í vegöxlum þar sem vegurinn fer um vatnsverndarsvæðið. Miða skal við að nota efni sem hefur sýnt sig að virka best til að koma í veg fyrir að mengun nái niður í grunnvatn og auðvelt sé að hreinsa við óhöpp.</p>	<p>Tilgreint verður um mengunarvarnir á vegöxlum þar sem vegurinn fer um vatnsverndarsvæði í umsókn um framkvæmdarleyfi, enda snýr athugasemdin að framkvæmdartímanum.</p> <p>Vegagerðin hefur verið í samtarfi við Heilbrigðiseftirlitið um hvernig best sé að standa að mengunarvörnum á verktíma og mun vinna eftir áhættumati/viðbragðaáætlun sem unnin verður í samtarfi við Heilbrigðiseftirlitið.</p> <p>Gert er ráð fyrir að efni í fláum og miðdeili verði þétt efni (mold/jökulruðningur) sem hleypir síður í gegnum sig mengandi efnun ef slyss verður.</p>
5.6	<p>HER leggur ríka áherslu á að við framkvæmdir við breikkun Suðurlandsveggar verði umferð ekki beint um hjáleið inn á vatnsverndarsvæðið og þarf það að koma fram í skipulagsskilmálum. Slíkt myndi margfalda áhættu fyrir vatnsvernd.</p>	<p>Á þessu verður tekið í útgáfu framkvæmdarleyfis.</p>
6.	<p>Umhverfis og skipulagssvið Reykjavíkur</p>	
6.1	<p>Umhverfis og skipulagssvið Reykjavíkur minnir á 40.gr. samþykktar nr. 555/2015 um</p>	<p>Unnið er út frá áhættumati vatnsverndar sem gert var sérstaklega vegna þessarar framkvæmdar.</p>

NR.	UMSÖGN / UMSAGNARAÐILI	SVÖR KÓPAVOGSBÆJAR OG MOSFELLSBÆJAR
	<p>verndarsvæði vatnsbóla innan höfuðborgarsvæðisins: „Við hönnun og uppbyggingu nýrri og eldri vega á fjarsvæðum skal umferðaröryggi og mengunarvarnir lagt til grundvallar. Þar sem hætta er á útafakstri og á veghlutum þar sem grunnvatnsrennsli er til vatnsbóla skal tryggja fullnægjandi mótvægisáðgerðir“</p>	
6.	Veitur	
6.1	<p>Mikilvægt er að hönnun og rekstur vegar innan vatnsverndarsvæða taki í hvívetna tillit til vatnsverndar. Framkvæmdaðili skal skila áhættumati til heilbrigðisnefndar þeirra sveitarfélaga sem svæðisafmörkunin tilheyrir er nær til framkvæmda og reksturs (47. gr heilbrigðissamþykktar nr. 555/2015) og leggja Veitur áherslu á að áhættumat sé ítarlegt og vandað.</p>	<p>Ekki er venjulega krafist að gert sé áhættumat í deiliskipulagsvinnu. Vegagerðin, sem verðandi framkvæmdaraðili vegarins, hefur látið vinna áhættumat vatnsverndar í tenglum við breikkun vegarins á viðkomandi vegkafla (<i>Áhættumat vatnsverndar „Hringvegur, Fossvellir – Lögbergsbrekka“</i>, Hnit, maí 2021) og mun skila inn viðeigandi gögnum til Heilbrigðisteftirlitsins.</p>
6.2	<p>Skýringar vantar á vatnsverndarsvæðisþekjur á myndum 1, 3 og 4 í deiliskipulagstillögu. Á teikningar B103, B102 og B101 sem myndirnar byggja á vantar skýringu fyrir öryggissvæði grunnvatns og tákni fyrir brunnsvæði við Fossvallaklif skv. vatnsverndarsamþykkt SSH dagsett 19. júní 2015. Veitur telja mikilvægt að myndir séu útfærðar þannig að vatnsverndarsvæði og lega þeirra gagnvart skipulagssvæði séu auðgreinanleg en erfitt er að greina á milli tákna</p>	<p>Uppfærð gögn munu innihalda skýringar og staðsetningu vatnsverndarsvæða, tákni munu vera í samræmi við framsetningu SSH hvað varðar mismunandi vatnsverndarsvæði, bæði í greinargerð og uppdráttum.</p>
6.3	<p>Nauðsynlegt er að vatnsverndarsamþykkt SSH dagsett 19. júní 2015 verði bætt við þau gögn sem tiltekin eru í neðsta punkti á bls. 11 í greinagerð deiliskipulagsins, þar sem listaðar eru upp þær samþykktir sem gilda um vatnsvernd á höfuðborgarsvæðinu.</p>	<p>Orðið verður við þessu og þessu komið inn í greinagerð.</p>
6.4	<p>Mikilvægt er að tekið sé fram í kafla 2.1.4. í greinagerð deiliskipulagsins, að búið sé að endurskilgreina svæðið og sé það nú bæði fjarsvæði og öryggissvæði vatnsverndar.</p>	<p>Orðið verður við þessu og þessu komið inn í greinagerð og uppdraetti.</p>
6.5	<p>Veitur telja eðlilegra að mynd 6 innihaldi uppfærða þekju af afmörkun vatnsverndarsvæða á höfuðborgarsvæðinu og leggja líka til að notast verði við skýrari tákni sbr. fyrri athugasemda. Ennfremur er æskilegt að afmörkun skipulagssvæðis sé sýnd á sama korti og afmörkun vatnsverndarsvæða. Veitur benda einnig á að notkun á þessari mynd með staðsetningu olíuleka án þeirra skýringa sem henni fylgdu í skýrslu EFLU frá 2009 sé villandi. Í þessu samhengi líti út fyrir að um raunveruleg tilfelli olíuleka sé að ræða en í raun sé um að ræða staðsetningar valdar með það að markmiði að leggja mat á áhrif olíuslysa.</p>	<p>Orðið verður við þessu og þessu komið inn í greinagerð og uppdraetti.</p>
6.6	<p>Í kafla 4.2.5 (í greinagerð deiliskipulags) um Vatnafar, vatnsverndarsvæði og afrennsli segir „Talið er að lítil hætta sé á</p>	<p>Farið verður yfir greinagerðina að nýja með þessa ábendingu í huga. Benda má á að í áliti Skipulagsstofnunar þegar umhverfismatið var gert, kom fram að „...“</p>

NR.	UMSÖGN / UMSAGNARADILI	SVÖR KÓPAVOGSBÆJAR OG MOSFELLSBÆJAR
	vatnsmengun frá breikkun Suðurlandsvegur“ og „Framkvæmdin er því talin hafa óveruleg áhrif á vatnsvernd og vatnafar“. Veitur vilja benda á að þar sem framkvæmd er innan öryggissvæðis grunnvatns, þar sem efni sem berast í jörð geta mögulega borist í grunnvatn og inn á áhrifasvæði vatnstökustaka, sem og á fjarsvæði vatnsverndar er mikilvægt að halda á lofti þeirri áhættu sem framkvæmdin og aukin umferð um Suðurlandsveg hefur í för með sér á vatnsvernd.	<p><i>fyrirhugaðar framkvæmdir við Suðurlandsveg muni ekki hafa í för með sér miklar breytingar á vatnafari frá núverandi ástandi, því til standi að byggja við hlið núverandi veglínu og að mestu í svipaðri hæðarlegu. Ekki sé talin þörf á sérstökum mótvægisáðgerðum og áhrif á vatnafar séu talin óveruleg óháð því hvaða kostur verði valinn.“</i></p> <p>Bent er á að þó Skipulagsstofnun telji ekki að um miklar breytingar sé um að ræða þá hefur nú þegar verið gert áhættumat vatnsverndar í tengslum framkvæmdina.</p>
6.7	Rafmagnslagnir eru bæði innan og utan veghelgunarsvæðis Vegagerðarinnar samkvæmt deiliskipulagstillögunni. Stefna Veitna er að taka niður loftlínur og setja jarðstrengi í stað þeirra. Veitur óska eftir samstarfi við sveitarfélög Kópavogs og Mosfellsbæjar og Vegagerðina til að finna nýja lagnaleið að mestu utan veghelgunarsvæðis sé þess kostur. Þar til ný lagnaleið og færsla lagna liggur fyrir þarf að tryggja áframhaldandi rekstur allra jarðstrengja og loftlína. Veitur leggja áherslu á að áhrif framkvæmdanna á lagnir og mannvirki Veitna verði haldið í lágmarki eins og kostur er.	Ósk Veitna um að setja niður jarðstrengi við jaðar veghelgunarlínunnar er eðlileg nálgun hvað varðar þá stefnu að fækka loftlínur. Hverju tilfalli um slíka ósk þarf að meta hverju sinni, sem og að meta í hverju tilfalli fyrir sig, hvaða leifa sé þörf fyrir slíkri framkvæmd, sbr. út frá legu og lengd jarðstrengsins.
7.	Umhverfisstofnun	
7.1	Umhverfisstofnun leggur áherslu á að friðlýst svæði við Tröllabörn verði vandlega merkt með Fánalínu og lögð verði rík áhersla á að þessu svæði verði ekki raskað við umferð vinnuvéla.	Friðlýst svæði verða vandlega merkt með fánalínunum, og sú krafa skilgreind í útgáfu framkvæmdarleyfis.
7.2	Að öðru leyti gerir UST ekki athugasemdir við umrætt skipulag.	Móttækið.



4 ALMENNAR ATHUGASEMDIR OG ÁBENDINGAR

Á kynningartíma bárust athugasemdir og ábendingar frá eftirfarandi aðilum:

1. Brynhildi Stefánsdóttur og Heiðari Heiðarssyni, með tölvupósti dags. 9. október 2022.
2. Ingibjörgu Ósk Sigurjónsdóttur leikskólastýru, Eddu Johnsen Waldorf leikskólakennara, Auði Eysteinsdóttur kennara, Þórlaugu Sæmundsdóttur starfsmann Waldorfskóla og Önnu Lísu Jónsdóttur leikskólakennaranema, barst með bréfi dags. 10. október 2022.
3. Sæmundi Eiríkssyni, fh. Reiðveganefnd SV-Svæðis, með bréfi dags. 11. október 2022.
4. Ólafi Kr. Guðmundssyni - umferðarsérfræðingur, með bréfi dags. 12. október 2022.
5. Halldóri H. Halldórssyni, fh. Reiðveganefnd Sprettis og SV svæðis, með tölvupósti dags. 12. Október 2022.
6. Sonju Bent, með tölvupósti dags. 12. október 2022.
7. Dagnýju Ósk Ásgeirsdóttur, með tölvupósti dags. 12. október 2022.
8. Bergþóru (vantar eftirnafn), með tölvupósti dags. 12. október 2022
9. Þórlaugu Sæmundsdóttur og Jóni Bergþór Egilssyni, með tölvupósti dags. 13. október 2022.
10. Thelmu Dögg Ágústsdóttir, með tölvupósti dags. 13. Október 2022.
11. Marie Luise Alf, formaður sjálfseignastofnunnar Ásmegins f.h. stjórnar Ásmegins, barst með bréfi 13. október 2022.
12. Hafdís Hrud, með tölvupósti dags. 13. október 2022
13. Guðrúnu Arnalds og Loga Vigbórssyni, með tölvupósti dags. 13. október 2022.
14. Eyglóu Scheving, með tölvupósti dags. 13. október 2022.
15. Evu Hrannar Hafsteinsdóttur, með tölvupósti dags. 13. október 2022.
16. Elísabetu Heiði Jóhannesardóttur og Karli Magnúsar Bjarnarsyni, með tölvupósti dags. 13. október 2022.
17. Egilsdalur ehf., með tölvupósti dags. 13. október 2022.
18. Þórunni Móu Guðjónsdóttur, íbúi í Lækjabotnum, barst með tölvupósti dags. 14. október 2022.
19. Marenu Albertsdóttir lögfræðing f.h. Benedikts Egils Árnasonar lögmanns f.h. eigenda jarðarinnar Gunnarshólma, Gunnari Haraldssyni og Jónu Margrétar Kristinsdóttur, með bréfi dags. 14. október 2022.
20. Auði Elísabetardóttur og Marinó Sigurðssyni, dags. 14. október 2022.
21. Becky Forsythe og Teiti Björgvinssyni, með tölvupósti dags. 14. október 2022.
22. Claudiu Breitsprechen, með tölvupósti dags. 14. október 2022.
23. Dagnýju Helgu Ísleifsdóttur og Páli Finnbogasyni, með tölvupósti dags. 14. Október 2022.
24. Friðleifi Agli Guðmundssyni lögmanni, fh. Eigenda Elliðakots (Auði Gunnarsdóttur, Eddu Gunnardóttur, Elísabetar Gunnarsdóttir, Guðbjargar Daniëlsdóttur, Gyðu Gunnarsdóttur, Heiðrúnu Helgu Snæbjörnsdóttur, Jabobi Má Jónssyni, Jóni Gunnari Sigurðssyni, Kristjáni Snæbjörnssyni, Lilju Sigurðardóttur og Sólveigu Lilju Snæbjörnsdóttur) með bréfi dags. 10. október 2022.
25. Friðleifi Agli Guðmundssyni lögmanni, fh. eigenda jarðarinnar Gunnarshólma, Gunnari Haraldssyni og Jónu Margrétar Kristinsdóttur, með bréfi dags. 14. október 2022.
26. Guðjóni Trausta Árnasyni íbúa á Lækjabotnalandi 53, með tölvupósti dags. 14. október 2022.
27. Helga Magnúsar Valdimarssyni, með tölvupósti dags. 14. október 2022.
28. Inger S. Steinsson, Eiríki K. Gunnarssyni og Ilmi Sól Eiríksdóttur, íbúar að Lækjarbotnalandi 53e, EKKI VITAÐ MEÐ HVAÐA HÆTTI NÉ HVENÆR BRÉF BARST.
29. Kerstin Elísabetu Andersson, með tölvupósti dags. 14. október 2022.
30. Pétri Gauta Valgeirssyni og Magneu Tómasdóttur, með tölvupósti dags. 14. október 2022.
31. Salbjörgu Ýr Guðjónsdóttur, íbúa í Lækjabotnalandi 53, barst með tölvupósti dags. 13. október 2022.
32. Sóleyju Ómarsdóttur, með tölvupósti dags. 14. október 2022.



33. Steinari Orra Hannessyni og Claudiu Andreu Molina Agulega, með tölvupósti dags. 14. október 2022.
34. Haraldi Þór Teitssyni, fh. Teits Jónassonar ehf, með tölvupósti dags. 14. október 2022.
35. Viktori Hollanders, íbúi í Lækjabotnum, barst með tölvupósti dags. 14. október 2022.
36. Arnóri Halldórssyni hrl. Fh. Waldorfskóla Lækjarbotnum, barst með tölvupósti 14. október 2022.

4.1 Yfirferð athugasemda og svör við þeim:

NR.	MÁLEFNI / AÐILAR	ATHUGASEMD	SVÖR KÓPAVOGS / MOSFELLSBÆJAR
A.	Almennt		
A.1.	<ul style="list-style-type: none"> - Benedikts Egils Arnasonar lögmanns, fh. Gunnars Haraldssonar og Jónu Margrétar Kristinsdóttur - Friðleifur Egill Gunnarsson, lögmaður, f.h. Gunnars Haraldsson & Jónu Margrétar Kristinsdóttur 	Gerð er athugasemd við (verulegt) misræmi í gögnum sem Kópavogsbær / Vegagerðin hafa kynnt.	<p>Á kynningarfundum, sem haldinn var 21. september 2022, var opinber uppdráttur af deiliskipulagstillögunni kynntur. Sá uppdráttur er óbreyttur og hefur því fullt gildi. Önnur gögn sem sýnd hafa verið á fyrri stigum hafa ekki gildi og kann það skýra það misræmi sem vitnað er til. Ekki liggur þó fyrir hvaða misræmis er vísað til.</p> <p>Rétt er að taka fram að deiliskipulagstillagan sem var auglýst í Fréttablaðinu 27. ágúst 2022, Mosfellingi og á vefsíðum Kópavogsbæjar og Mosfellsbæjar í samræmi við 1. mgr. 41. gr. skipulagslaga hefur ekki tekið breytingum.</p>
A.2.	<ul style="list-style-type: none"> - Benedikts Egils Arnasonar lögmanns, fh. Gunnars Haraldssonar og Jónu Margrétar Kristinsdóttur - Friðleifur Egill Gunnarsson, lögmaður, f.h. Gunnars Haraldsson & Jónu Margrétar Kristinsdóttur 	Gerð er athugasemd við kynningarferli deiliskipulagsins. Óskað er eftir framlengdum fresti, að tillagan verði uppfærð/ lagfærð í samræmi við þær breytingar sem á henni hafa orðið á kynningartímanum þannig að skýrt sé eftir hvaða tillögu er verið að vinna.	<p>Íbúum og öðrum hagsmunaaðilum á svæðinu sem deiliskipulagstillagan nær til, sem og öðrum sem létu sé málið varða, var boðið að kynna sér deiliskipulagstillöguna og áform um framkvæmdina á sameiginlegum kynningarfundum. Þá var öllum gefinn kostur á að gera athugasemdir við tillöguna á auglýsingartíma líkt og skipulagslög gera ráð fyrir. Kynning og samráð við málsmeðferð tillögunnar hefur verið í samræmi við ákvæði skipulagslaga og skipulagsreglugerðar nr. 90/2013.</p> <p>Engar breytingar voru gerðar á deiliskipulagstillögunni á auglýsingartíma tillögunnar. Heimilt er að gera minniháttar breytingar á tillögunni, eftir að frestur til athugasemda er liðinn, komi fram athugasemdir sem efnislega verður brugðist við og telja má að bæti tillöguna. Þá kunna að verða gerðar breytingar til að koma með öðrum hætti á mótis við athugasemdir íbúa eða hagsmunaaðila sem skipulagsyfirvöld samþykkja.</p>
A.3.	<ul style="list-style-type: none"> - Auður Elísabetardóttir - Marínó Sigurðsson - Guðrún Arnaldsdóttir - Logi Vígbórsson - Steinar Orri Hannesson - Claudia Andrea Molina Agulera - Sóley Ómarsdóttir 	Gerð er athugasemd við því að ekki hafi verið hlustað á fyrirliggjandi athugasemdir vegna hliðarvegs að Waldorfskóla / Lækjabotnalandi, fyrr en kæra lá fyrir á hendur framkvæmdaaðila / bæjarfélagsins.	Líta verður til þess að tilgangur breikkunar Suðurlandsvegur er aukið umferðaröryggi og bættar samgöngur, sem og að tryggja að þjónustustig samgangna verði í samræmi við gildandi kröfur og staðla. Leiðin að settu markmiði, sem er m.a. að bæta umferðaröryggi, kann að valda því að lengra verður að sækja vissa þjónustu eða að breytingar verði með einhverjum öðrum hætti fyrir aðila sem sækja þjónustu á



NR.	MÁLEFNI / AÐILAR	ATHUGASEMD	SVÖR KÓPAVOGS / MOSFELLSBÆJAR
	- Helgi M. Valdimarsson - Becky Elizabeth Forsythe - Teitur Björgvinsson - Helgi M. Valdimarsson - Thelma Dögg Ágústsdóttir		svæðinu, eins og þeirra sem eru með börn í Waldorfskóla. Þessi athugasemd hefur komið fram áður og hafa skipulagsyfirvöld vegið og metið mismunandi valkosti í ferlinu. Tekið skal fram að lögbundið samráð leiðir ekki óhjákvæmilega til þess að fallist verði á öll sjónarmið þeirra sem gerðu athugasemdir við kynningu og auglýsingu tillögunnar.
A.4.	- Þórunn Guðjónsdóttir Moa	Gerð er athugasemd vegna tillitsleysi á framtíðaráætlun íbúa: „Af hverju er ekki þegar gerðar ráðstafanir fyrir því hvernig byggðin mun lita út eftir 5 til 10 ár og gera almennileg lausn sem að hentar okkur sem að þegar hérna búum?“	Í gildandi Aðalskipulagi Kópavogs er umfjöllun um Lækjarbotna undir „svæði fyrir frístundabyggð“, sbr. kafla 2.1.3 og þar er markmiðið að styrkja útivist á svæðinu. Miðað er við að frístundabyggð í Lækjarbotnum verði víkjandi. Það felur í sér að ekki eru gerðar framtíðar áætlanir fyrir svæðið. Ekki eru áætlanir um að byggð aukist, heldur þvert á móti að dregið verði úr byggð. Engin heimild er fyrir heilsárs búsetu á svæðinu. Waldorfskóli er á svæði sem er skilgreint sem samfélagsþjónusta (landnotkun). Ekki hefur verið gert deiliskipulag fyrir svæðið. Samkvæmt deiliskipulagstillögunni er engin skilgreind frístundabyggð innan skipulagssvæðisins. Samkvæmt gildandi aðalskipulagi er svæðið sem deiliskipulagstillagan nær til skilgreint sem „skógræktarsvæði“, „hverfisverndað svæði“ og „óbyggt svæði“. Víkjandi frístundabygg og svæðið sem skilgreint er sem samfélagsþjónusta liggja utan við deiliskipulagssvæðið. Í greinargerð Aðalskipulags Kópavogs 2019-2040 (kafla 4.1.2 Uppland Kópavogs) er tekið fram að frístundabyggðin (sumarhús) sé víkjandi. Hvergi er fjallað um íbúðarbyggð á svæðinu í aðalskipulagi enda gerir skipulagið ekki ráð fyrir fastri búsetu (lögheimili) í Lækjarbotnum.
A.5.	Arnór Halldórsson hrl. F.h. Waldorfskólans Lækjarbotnum	Gerð er athugasemd við því að framkvæmdin er nú þegar hafin og kláruð á köflum. Hér telur ummælandi að ekki næg samskipti hafa átt sér stað áður en framkvæmdin hófst og telur þ.a.l. að það „samráð sem nýju deiliskipulagi er ætlað að tryggja vera samráð um orðinn hlut að verulegu leyti og að sama marki þýðingarlaust.“	Framkvæmdaleyfi fyrsta áfanga var gefið út á grundvelli Aðalskipulags Kópavogs 2019-2040. Í aðalskipulaginu er gert ráð fyrir vegaframkvæmdinni á sveitarfélagsuppdrætti og í greinargerð skipulagsins er að finna umfjöllun um framkvæmdina, þ. á m. um hvar og hvers konar gatnamót verði á umræddum vegkafla. Breikkun Suðurlandsvegur er verkefni sem á sér langa sögu. Tillaga að matsáætlun var gefin út í maí 2008. Útfærðar hafa verið deiliskipulagstillögur á síðari stigum, á mismunandi svæðum, allt eftir framgangi verksins. Íbúum og öðrum hagsmunaaðilum á svæðinu sem deiliskipulagstillagan nær til, sem og öðrum sem létu sé málið varða, var boðið að kynna sér deiliskipulagstillöguna og áform um framkvæmdina á sameiginlegum kynningarfundum. Þá var öllum gefinn kostur á að gera athugasemdir við tillöguna á auglýsingartíma líkt og skipulagslög gera ráð fyrir.



NR.	MÁLEFNI / AÐILAR	ATHUGASEMD	SVÖR KÓPAVOGS / MOSFELLSBÆJAR
			Kynning og samráð við málsmeðferð tillögunnar hefur verið í samræmi við ákvæði skipulagslaga og skipulagsreglugerðar nr. 90/2013.
A.6.	Ólafur Kr. Guðmundsson	Gerð er athugasemd um mikilvægi þess að hanna veg út frá stöðlum og erlendum dæmum, einnig telur ummælandi mikilvægt að klára vegagerð sem fyrst og ekki láta framkvæmdir bíða í mörg ár.	Deiliskipulagstillagan tekur mið af núverandi umferð og umferð í framtíðinni þar sem ákveðið var að útfæra gatnamót sem hliðfærð T-vegamót þar sem þau anna vel núverandi umferð. Í tillögunni eru tekin frá svæði fyrir mögulega framtíðarstækkun vegna mislægra gatnamóta.
A.7.	Þórarinn V. Þórarinsson, fh. Egilsdals ehf.	Gerð er athugasemd vegna skörun „Áhrifasvæði vegs“ og landareign ummælandi. Telur ummælandi að framkvæmd og vegur muni mögulega skerða nýtingu landsins. Ummælandi er ekki viss hvort að hnitsetning landareignar sennar sé rétt og taki tillit til makaskiptasamning sem gerður var undir lok síðustu aldar.	Við gerð deiliskipulagsuppráttar var notast við opinber hnitsett gögn sem fengust frá skipulagsyfirdum í Mosfellsbæ og Kópavogi. Telji hagsmunaaðili að gengið sé á land hans skal það tekið upp með framkvæmdaraðila, Vegagerðinni. Landsvæðið á þessum kalfa er í dag skilgreint sem óskipulagt svæði og er vatnsverndarsvæði. Rétt þykir að geta þess að deiliskipulagsáskvarðanir geta ekki falið í sér ráðstöfun eignarréttinda.
B. Samgöngur			
B.1.	Ólafur Kr. Guðmundsson	Gerð er athugasemd vegna planlegu Suðurlandsvegar, ummælandi telur fyrirhugaða lausn vera óviðunandi og telur ummælandi að mislæg gatnamót myndu rýma umferðarmagnið betur en hringtorg og þ.a.l. vera öruggari kostur, sérstaklega ef að stórfelld íbúaráyðing þyrfti að eiga sér stað (t.am. vegna jarðhræringa og/eða eldvirkni/eldgosa).	Fyrirhuguð lausn fullnægir öryggisstöðlum vega og ber núverandi og framtíðar hönnunarumferð á fullnægjandi hátt. Gert er ráð fyrir mislægrri lausn til framtíðar og hafa ákveðin svæði verið tekin frá fyrir mislæg gatnamót. Stofnaður hefur verið stýrihópur sem hefur það verkefni að útbúa hættumat vegna jarðhræringa á höfuðborgarsvæðinu.
B.2.	- Ólafur Kr. Guðmundsson	Ummælandi telur að ekki sé verið að fylgja „grundvallar atriðum“ tvöföldum vegum. Ummælandi telur að skilgreining á tvöföldun vegar þýði: <i>„- 2+2 þýðir að það þarf að uppfylla atriði eins og breidd, merkingar o.fl. - 2+2 þýðir að a.m.k. öryggissvæði þurfa að vera beggja vegna eða vegrið. - 2+2 þýðir að það þurfa að vera lagmarks vegaxlir. - 2+2 þýðir að öll gatnamót þurfa að vera mislæg.“</i>	Vegurinn er hannaður skv. veghönnunarreglum. Þegar veghönnunarreglur duga ekki til er lögum um notkun veghönnunarreglna fylgt.
B.3.	- Auður Elísabetardóttir - Marínó Sigurðsson - Becky Elizabeth Forsythe - Teitur Björgvinsson - Claudia Breitsprecher - Dagný Helga Ísleifsdóttir - Páll Finnbogason - Guðjon Trausti Árnason	Gerð er athugasemd vegna takmarkaðs aðgengi neyðarbíla að Waldorfskóla. Hér er sérstaklega nefnt að ef sjúkrabílar þurfi að nota hjáleíð að skólanum (frá Bláfjallaveginum) sé ekki hægt	Nýr hliðarvegur að Waldorfskóla / Lækjarbotnum liggur hátt í landi og þ.a.l. minnkaðar líkur á að snjór safnist á veginum. Gert er ráð fyrir neyðargátt á Hringvegi skammt (400 m) austan vegmóta við Waldorfskóla sem gefur neyðarakstri færi á að aka til vesturs. Aðkoma neyðarbíla úr



NR.	MÁLEFNI / AÐILAR	ATHUGASEMD	SVÖR KÓPAVOGS / MOSFELLSBÆJAR
	<ul style="list-style-type: none"> - Helgi Magnús Valdimarsson - Inger S. Steinsson - Eiríkur K. Gunnarsson - Ilmur Sól Eiríksdóttir - Kerstin Elisabet Andersson - Pétur Gauti Valgeirsson - Magnea Tómasdóttir - Salbjörg Ýr Guðjónsdóttir - Sóley Ómarsdóttir - Steinar Orri Hannesson - Claudia Andrea Molina Agulera - Viktor Hollanders - Elísabet Heiður Jóhannesdóttir - Karl Magnús Bjarnarson - Eva Hrönn Hafsteinsdóttir - Eygló Scheving - Guðrún Arnaldsdóttir - Logi Vígbórsson - Hafdís Hrud - Thelma Dögg Ágústsdóttir - Þórlaug Sæmundsdóttir - Jón Bergþór Egilsson - Dagný Ósk Ásgeirsdóttir - Sonja Bent - Ingibjörg Ósk Sigurjónsdóttir - Edda Johnsen - Auður Eysteinsdóttir - Anna Lía Jónsdóttir - Heiðrún Sara Ómarsdóttir - Jón Anton Bergsson - Kolbrún Guðmundsdóttir - Hjalti Halldórsson - Steinunn Saga Guðjónsdóttir - Guðjón Hrafn Guðmundsson - Ásgeir Kári Ómarsson - Tomoko Mori - Sveinn Dagbjartur Sigurðsson - Aníta Steinunn Dagnýjardóttir - Matthías Leó Árnason - Júlía Dagrós - Tómas Eldjárn Vilhjálmsson - Marie Luise Alf - Helgi Rúnar Heiðarsson - Rut Karlsdóttir 	<p>að tryggja öryggi barna og starfsfólks.</p>	<p>vestri verður óbreytt upp Lögbergsbrekku eftir Suðurlandsvegi.</p>



NR.	MÁLEFNI / AÐILAR	ATHUGASEMD	SVÖR KÓPAVOGS / MOSFELLSBÆJAR
	<ul style="list-style-type: none"> - Póra Björg Sigurðardóttir - Björk Bjarnadóttir - María Carrasco - Ívar Zophanias Sigurðsson - Gabríel Sveinn Eymundsson - Mia María Westring - Brynhildur Stefánsdóttir - Heiðar Heiðarsson 		
B.4.	Friðleifur Egill Gunnarsson, lögmaður, f.h. Gunnars Haraldsson & Jónu Margrétar Kristinsdóttur	<p>Gerð er athugasemd við staðsetningu á fyrirhuguðum Suðurlandsvegi og er lögð áhersla á athugun á þeim möguleika að vegur gæti verið breikkaður til suðurs en ekki norðurs við Gunnarshólma - ummælendur telja að ástæður sem gefnar hafa verið fyrir fyrirkomulagi fyrirhugaðs vegar vera einkennilegar (ástæða sem gefin var, var sú að veghalli gangi ekki upp á svæðinu sunnan við núverandi legu Suðurlandsvegur) – Hér er sérstaklega nefnt að núverandi áætlun hafi mikil neikvæð áhrif á verðmæti og notkunargildi fasteigna á jörð Gunnarshólma, sérstaklega vegna eignatjóns á gróðri sem íbúar hafa staðið fyrir í áratugi.</p>	<p>Ástæður fyrir staðsetningu á fyrirhugaðri breikkun eru m.a.:</p> <ol style="list-style-type: none"> 1. Friðlýst svæði við Tröllabörn afmarkar svæðið að hluta til, til suðurs. Skv. auglýsingu friðlýsingar Tröllabarna í Lækjarbotnum (15. mars 1983) er „Hvers konar mannvirkjagerð eða jarðrask, sem breytt getur útliti eða eðli svæðisins, óheimil, nema til komi leyfi [Umhverfisstofnunar].“ 2. Vegna aðstæðna í landi, meðal annars hæðarlegu og tenginga við núverandi innviði er hvorki hagkvæmt né æskilegt að breikka veginn til suðurs. <p>Telji landeigendur sig hafa orðið fyrir tjóni umfram aðra vegna deiliskipulagsins er þeim tiltækt bótaákvæði 51. gr. skipulagslaga.</p>
B.5.	Friðleifur Egill Gunnarsson, lögmaður, f.h. Gunnars Haraldsson & Jónu Margrétar Kristinsdóttur	<p>Gert er athugasemd við snið vegar (Athugasemd í beinu framhaldi af tillögu landeigenda um að breikka veg suður en ekki norður), landeigendur telja að hægt sé að útfæra kafla Suðurlandsvegur með þrengri sniði við Gunnarshólma (<i>Þá er vel hægt að fara í aðrar útfærslur á veginum svo sem að hafa 2+2 akreinar með þrengra sniði eða 2+1 akrein svo takmarka megi það land sem fer undir veginn. Á fjölmörgum köflum á Suðurlandsveginum er vegurinn með þrengra sniði og ummælendur skilja ekki af hverju er ekki hægt að þrengja veginn á kaflanum í gegnum land Gunnarshólma. Kópavogsbæ ber að taka mið af meðalhófsreglu stjórnýslulaga og taka ekki íþyngjandi ákvörðun þegar lögættu markmiði sem stefnt er að verði náð með öðru og vægara móti.</i>)</p>	<p>Vegagerðin skal í starfsemi sinni stuðla að öruggum, sjálfbærum, greiðum og hagkvæmum samgöngum. Þá skal stofnunin stuðla að því að samgöngur þróist í samræmi við samfélagsleg og umhverfisleg markmið. Til að ná settum markmiðum skal valin vegtegund sem annar hönnunarumferð skv. umferðarspá 20 ár fram í tímann.</p> <p>Töluverð aukning hefur verið á umferð á þessum vegkafla, vegtegund A34 (þversnið 2+2) er valin út frá umferðarrým og hönnunarumferð miðað við umferðarspá næstu 20 ár fram í tímann, þar sem 2+1 vegsnið myndi ekki þjóna framtíðarumferð jafn vel og fyrirhugaður 2+2 vegur.</p>
B.6.	Friðleifur Egill Gunnarsson, lögmaður,	<p>Gerð er athugasemd við því að ekki sé gert ráð fyrir</p>	<p>Núverandi frístundbygging er víkjandi á þessu svæði samkvæmt gildandi Aðalskipulagi Kópavogs. Í</p>



NR.	MÁLEFNI / AÐILAR	ATHUGASEMD	SVÖR KÓPAVOGS / MOSFELLSBÆJAR
	f.h. Gunnars Haraldsson & Jónu Margrétar Kristinsdóttur	vegi/aðgengi að frístundarlóðum (Lækjabotnaland 4 og 5.)	aðalskipulaginu svæðið er ekki skilgreint sem frístundarbyggð heldur óbyggt land og skógrækt. Ekki eru nein hús á Lækjarbotnalandi 4 og 5. Samkvæmt gildandi aðalskipulagi er ekki gert ráð fyrri neinni búsetu í Lækjarbotnalandi og því ekki þörf á framtíðar vegtengingum fyrir búsetu á svæðinu. Hins vegar verður ekki lokað á núverandi aðgengi að lóðum á svæðinu frá Suðurlandsvegi. Aðgengi að lóðunum við Lækjarbotnaland 4 og 5 er tryggt í deiliskipulagstillögum.
B.7.	Friðleifur Egill Gunnarsson, lögmaður, f.h. Gunnars Haraldsson & Jónu Margrétar Kristinsdóttur	Gerð er athugasemd við því að (Landeigendum sýnist, á aðsendum uppdrætti, að) veghelgunarsvæði Suðurlandsvegur nær inn á byggingarreit lóðanna við Lækjabotnaland 4 og 5.	Deiliskipulagsmörk vegarins, sem og veghelgunarmörk, eru aðlöguð að lóðamörkum Lækjabotnlands 4 og 5 og ná ekki inn á lóðirnar. Bent er á að engan breytingar eiga sér stað á þessu svæði þar sem tvöföldum vegarins á sér stað norðan megin og því áhrifin engin að sunnanverðu þar sem umræddar lóðir eru. Utan þéttbýlis skal ekki staðsetja íbúðir eða frístundahús nær stofn- og tengivegum en 100 m. Á lóðunum voru gömul hús sem brunnu í lok árs 2018 eða 2019 og voru fjarlægð á kostnað Kópavogsbæjar en ekki lóðarhafa. Bent er á að sumarhúsabyggð er víkjandi á þessu svæði og einnig eru lóðirnar of nærri veginum til þess að leyfi fengist fyrir nýjum mannvirkjum þó svo að landnotkun yrði breytt í frístundabyggð. Engin áform eru um að breyta landnotkun svæðisins.
B.8.	- Friðleifur Egill Gunnarsson, lögmaður, f.h. - (Gunnars Haraldsson & Jónu Margrétar Kristinsdóttur) - Auðar Gunnarsdóttur - Eddu Gunnarsdóttur - Elísabetar Gunnarsdóttur - Guðbjargar Daníelsdóttur - Gyðu Gunnarsdóttur - Heiðrúnar Helgu Snæbjörnsdóttur - Jakobs Mús Jónssonar - Jóns Gunnars Sigurðssonar - Kristjáns Þórs Matthíassonar - Kristjáns Snæbjörnssonar - Lilju Sigurðsdóttur - Sólvegar Lilju Snæbjörnsdóttur	Gerð er athugasemd við staðsetningu „Geirlandsvegamóta“ en landeigendur/ummælendur telja nauðsynlegt að fyrirhuguð staðsetning verði endurskoðuð með tilliti til aukinni akstursvegalengd og aðgengi þeirra. Athugasemd er einnig byggð á fjárhagslegum ástæðum, þar sem aukin vegalengd mun auka eldsneytisnotkun íbúa. Að auki nefna landeigendur að malarvinnslan, (sem á sínum tíma var rökstuðning þess að ekki væri æskilegt að staðsetja Geirlandsvegamót nær Gunnarshólma) er ekki starfsrækt lengur (<i>Röksemdir Vegagerðarinnar hvað þetta varðar hafi því ekkert vægi í þessu máli</i>).	Staðsetning tengingarinnar er hugsuð út frá umferðaröryggisþáttum en breikkun Suðurlandsvegur er mikilvægur þáttur í að bæta umferðaröryggi á vegkaflanum. Með fækkun tenginga og rétttri fjarlægð milli þeirra er umferðaröryggi Suðurlandsvegur bætt umtalsvert. Staðsetning tengingar er jafnframt valin á grundvelli samráðs til lengri tíma sem fór meðal annars fram við gerð mats á umhverfisáhrifum. Í umsagnarferlinu um deiliskipulag Suðurlandsvegur, Fossvellir – Hólmsá, kom fram ósk um tengingu inn á Hringveg til vesturs við Gunnarshólma (hægri beygju). Vegagerðin hefur komið eftirfarandi sjónarmiðum á framfæri vegna þessa: Umferðarþungi á Hringvegi austan Reykjavíkur hefur aukist og þörf er á breikkun hans til að auka afköst og umferðaröryggi. Umferðaröryggi er aukið með fækkun tenginga við Hringveginn. Hringvegur er byggður með A34 þversnið til að geta tekið við aukinni umferð á næstu árum. Vegurinn er hannaður fyrir 110 km/klst.

NR.	MÁLEFNI / AÐILAR	ATHUGASEMD	SVÖR KÓPAVOGS / MOSFELLSBÆJAR
			<p>hönnunarhraða en leyfilegur umferðarhraði á honum er 90 km/klst.</p> <p>Núverandi tenging við Gunnarshólma er u.þ.b. 700 metra vestan við fyrirhuguð vegamót við Geirland. Skv. reglum skal fjarlægð milli vegamóta vera meiri en 3 km ef umferðarhraði er 90 km/klst. eða meiri. Vegalengd milli þessara tenginga er því of stutt miðað við gildandi reglur.</p> <p>Tengja verður inn á Hringveg við Gunnarshólma til vesturs með aðrein sem þarf að vera samtals 240 metra löng skv. norskum reiknireglum. Kostnaður vegna þessarar tengingar er verulegur, áætlaður um og yfir 100 m.kr.</p> <p>Fyrirhugað er að byggð verði hljóðmön milli bæjarhúsa við Gunnarshólma og Hringvegur, ekki síst vegna þess að landeigendur höfðu lýst áhuga á að fá hljóðmön við bæinn, bæði vegna hljóðvistar og sjónrænna áhrifa. Allnokkur hávaði er frá umferð frá Hringvegi en rof verður í möninni þar sem tengt verður inn á Hringveginn. Færa þarf mönina nokkuð utar en ráðgert er á þeim kafla sem aðreinin verður. Til að ná tilsettum sjónlengdum til austurs þyrfti einnig að færa þann hluta manarinnar sem verður austan við tenginguna lengra frá veginum og inn á land Gunnarshólma. Meira land fer því undir vegi og mannvirki honum tengdum en nú er gert ráð fyrir.</p> <p>Tengingin styttir akstursleiðina fyrir heimafólk á Gunnarshólma til Reykjavíkur auk þess sem reikna má með að umferð frá sumarhúsabyggð muni nota tenginguna að einhverju leyti. Áfram mun hins vegar verða þörf fyrir alla aðra hliðarvegi og tengingar skv. núverandi hönnun.</p> <p>Vegagerðin telur það að bæta við tengingu inn á Hringveg við Gunnarshólma dragi úr umferðaröryggi auk þess sem kostnaður við hana verði verulegur. Vegagerðin áformar að framkvæmdin verði í samræmi við það sem áður hefur verið kynnt.</p>
B.9.	Þórarinn V. Þórarinsson, f.h. Egilsdalur ehf.	Gerð er athugasemd við staðsetningu vegar og telur ummælandi að hönnunin taki ekki eðlilegt mið af náttúrlegum aðstæðum og verndargildi farvegjar árinna Bugðu, í sveig niður undir núverandi vegstæði. Ummælandi fer fram á að	Umsagnaraðilar hafa ekki gert athugasemd við áhrif fyrirhugaðrar staðsetningar vegar m.t.t. áhrif vegar á árfarveg Bugðu. Ástæðan er að engar breytingar verða á farvegi árinna.



NR.	MÁLEFNI / AÐILAR	ATHUGASEMD	SVÖR KÓPAVOGS / MOSFELLSBÆJAR
		verndargildi farvegarins norðan núverandi vegar verði metin áður en endanleg lega vegarins er ákveðin.	
C	Tengi- og hliðarvegir		
C.1.	Arnór Halldórsson hrl. F.h. Waldorfskólans Lækjarbotnum	Athugasemd er gerð við óskýrleika skilgreininga hliðarvegar að Waldorfskóla. Ummælandi nefnir að ekki sé augljóst hvort að vegurinn sé hluti deiliskipulagsins eða ekki, en bendir á að framkvæmdaleyfi hafi verið gefið út vegna hliðarvegar. Einnig efast ummælandi um að vegurinn geti þjónað þeirri umferð sem búist er við á veginum (umferð stórra fólksflutningabifreiða)	Nýr hliðarvegur í Lækjarbotnum er innan deiliskipulagstillögunnar. Við þróun á verkefninu á þessum kafla Suðurlandsvegur hefur fyrirkomulag hliðarvega breyst og var því send inn matsskyldufyrirspurn um hliðarveg í Lækjarbotnum, sem ekki var hluti af matsskýrslunni 2009. Framkvæmdin var tilkynnt til Skipulagsstofnunar 17. september 2021 vegna ákvörðunar um matsskyldu. Niðurstaða kom frá Skipulagsstofnun 18. nóvember 2021 og var hún sú að framkvæmdin skyldi ekki háð mati á umhverfisáhrifum Gert er ráð fyrir að umferð um veginn sé ekki mikið meiri en 50 ökutæki á dag. Vegurinn getur þjónað þeirri umferð og hönnunarfaraþæki er hópferðabifreið.
C.2.	Friðleifur Egill Gunnarsson, lögmaður, f.h. Gunnars Haraldsson & Jónu Margrétar Kristinsdóttur	Gerð er athugasemd við takmarkaðri skilgreiningu á tengivegi frá Suðurlandsvegi að Gunnarshólma. Landeigendur fara fram á það að lögð verði fram skrifleg lýsing og teikningar af veginum ásamt tryggingu fyrir því að honum verði viðhaldið og að ákveðið verði um hverjir viðhaldsaðilar verði.	Í deiliskipulagi eru teknar ákvarðanir og settir skilmálar um byggðamynstur, mannvirki, landnotkun og nýtingu, vernd o.fl. eftir því sem við á og aðrar skipulagsforsendur sem þurfa að liggja fyrir vegna byggingar- og framkvæmdaleyfa. Skilmálar deiliskipulags eru bindandi. Deiliskipulagi er ekki ætlað að skilgreina vegi, veghald eða hver ber ábyrgð á veghaldi vega. Í greinargerð með deiliskipulagstillögunni er að finna yfirlitsmynd sem sýnir vegstæði Suðurlandsvegur, frá brú yfir Hólmsá að Fossvöllum, með þverunum og hliðarvegi, reiðstíg og svæðum sem eru tekin frá fyrir mögulega framtíðarstækkun vegna mislægra gatnamóta (mynd 1). Þá er á mynd 3 sýnd afmörkun skipulagsins frá Hólmsá að Lækjarbotnum með tengingar inn á hliðarvegi og skil á milli sveitarfélaganna Kópavogs og Mosfellsbæjar.
C.3.	- Arnór Halldórsson hrl. F.h. Waldorfskólans Lækjarbotnum - Auður Elísabetardóttir - Marínó Sigurðsson - Becky Elizabeth Forsythe - Teitur Björgvinsson - Claudia Breitsprecher - Dagný Helga Ísleifsdóttir - Páll Finnbogason - Guðjón Trausti Árnason - Helgi Magnús Valdimarsson - Inger S. Steinsson - Eiríkur K. Gunnarsson - Ilmur Sól Eiríksdóttir - Kerstin Elisabet Andersson - Pétur Gauti Valgeirsson	Gerð er athugasemd við óvissu um skilgreiningu hliðarvegar (utan deiliskipulags) sem liggur að Waldorfskóla / Lækjarbotnalandi.	Deiliskipulagstillagan tekur ekki til svæða sem liggja fyrir utan deiliskipulagsmörkin.



NR.	MÁLEFNI / AÐILAR	ATHUGASEMD	SVÖR KÓPAVOGS / MOSFELLSBÆJAR
	<ul style="list-style-type: none"> - Magnea Tómasdóttir - Salbjörg Ýr Guðjónsdóttir - Sóley Ómarsdóttir - Steinar Orri Hannesson - Claudia Andrea Molina Agulera - Viktor Hollanders - Elísabet Heiður Jóhannesdóttir - Karl Magnús Bjarnarson - Eva Hrönn Hafsteinsdóttir - Eygló Scheving - Guðrún Arnaldsdóttir - Logi Vígbórsson - Hafdís Hrund - Thelma Dögg Ágústsdóttir - Þórlaug Sæmundsdóttir - Jón Bergþór Egilsson - Dagný Ósk Ásgeirsdóttir - Sonja Bent - Ingibjörg Ósk Sigurjónsdóttir - Edda Johnsen - Auður Eysteinsdóttir - Anna Lís Jónsdóttir - Heiðrún Sara Ómarsdóttir - Jón Anton Bergsson - Kolbrún Guðmundsdóttir - Hjalti Halldórsson - Steinunn Saga Guðjónsdóttir - Guðjón Hrafn Guðmundsson - Ásgeir Kári Ómarsson - Tomoko Mori - Sveinn Dagbjartur Sigurðsson - Aníta Steinunn Dagnýjardóttir - Matthías Leó Árnason - Júlía Dagrós - Tómas Eldjárn Vilhjálmsson - Marie Luise Alf - Helgi Rúnar Heiðarsson - Rut Karlsdóttir - Þóra Björg Sigurðardóttir - Björk Bjarnadóttir - María Carrasco - Ívar Zophanias Sigurðsson - Gabríel Sveinn Eymundsson - Mia María Westring 		



NR.	MÁLEFNI / AÐILAR	ATHUGASEMD	SVÖR KÓPAVOGS / MOSFELLSBÆJAR
	- Brynhildur Stefánsdóttir - Heiðar Heiðarsson		
C.4.	Hópferðafyrirtækið Teitur Jónasson ehf.	Athugasemd er gerð við því að „Vegarspotti sá sem verið er að leggja til hliðar við Suðurlandsveginn - að Waldorfskólanum - er í bratta með háum köntum og erfiðum beygjum svo erfitt getur orðið, eða nánast ómögulegt, að komast hann á stórum rútum með skólabörn.“	Nýr vegur er hannaður í samræmi við veghönnunarreglur og er því öruggur og greiðfær, einnig fyrir hópferðabifreiðar.
D Hljóð-, Sjón- og loftmengun			
D.1.	- Friðleifur Egill Gunnarsson, lögmaður, f.h. - Auðar Gunnarsdóttur - Eddu Gunnarsdóttur - Elísabetar Gunnarsdóttur - Guðbjargar Daníelsdóttur - Gyðu Gunnarsdóttur - Heiðrúnar Helgu Snæbjörnsdóttur - Jakobs Más Jónssonar - Jóns Gunnars Sigurðssonar - Kristjáns Þórs Matthíassonar - Kristjáns Snæbjörnssonar - Lilju Sigurðsdóttur - Sólvegar Lilju Snæbjörnsdóttur	Ekki er gert ráð í deiliskipulagstillögunni að reisa á hljóðmön (við Elliðakot) til að takmarka megi mengun sem hlýst af stækkun þjóðvegarins. Þar sem verið er að takmarka gæði Elliðakots fara ummælendur fram á að reist verði hljóðmön í framhaldi af fyrirhugaðri hljóðmön við Gunnarshólma þannig að hún nái að fyrirhuguðum Geirlandsvegamótum, einnig fara ummælendur fram á að hljóðmönin sé nógu há til að verja svæðið norðan við Suðurlandsveginn gegn hljóð- og sjónmenguninni.	Hljóðmön og hæð hennar er ákvörðuð í samræmi við hljóðútreikninga og þær kröfur og staðla sem settar eru um hljóðvist.
D.2.	Friðleifur Egill Gunnarsson, lögmaður, f.h. Gunnars Haraldsson & Jónu Margrétar Kristinsdóttur	Gerð er athugasemd við ófullnægjandi gögn sem varða hljóðmanir við Gunnarshólma. Óskað er eftir frekari skýringum á og samráði um hvernig hljóðmönin verði útfærð.	Nánari útfærsla hljóðmanar verður gerð á seinni stigum hönnunar.
E Göngu-, hjóla- og reiðleiðir			
E.1.	Friðleifur Egill Gunnarsson, lögmaður, f.h. Gunnars Haraldsson & Jónu Margrétar Kristinsdóttur	Gerð er athugasemd við staðsetningu reiðstígs: <i>(Í deiliskipulagstillögunni leggur Kópavogsbær til að gera reiðveg aftan við fyrirhugaða hljóðmön og með því færa reiðveginn mun nær íbúðarhúsunum a Gunnarshólma. Þetta finnst ummælendur með öllu óásættanlegt og mótmæla harðlega þessum áformum.)</i> Ummælendur óska eftir kostnaðaráætlun fyrir reiðveginum. Ummælendur fara fram á að reiðvegur verði ekki staðsettur í	Með því að staðsetja hljóðmönina nær veginum og reiðstíginn fjær honum verða áhrif hljóðmanarinnar, hvað varðar uppbot á hljóði, mun meiri en að staðsetja hljóðmönina fjær veginum til þess að koma fyrir reiðleið á milli stofnbrautar og hljóðmanar. Hvað varðar öryggi reiðmanna og hesta þá er staðsetning fjær vegi, mun öruggari kostur og því í raun bæði verri kostur fyrir landeigendur Gunnarshólma og reiðmenn að færa stíginn nær veginum, eins og lagt er til.



NR.	MÁLEFNI / AÐILAR	ATHUGASEMD	SVÖR KÓPAVOGS / MOSFELLSBÆJAR
		sinni fyrirhuguðu legu en leggja til að staðsetja reiðvegin norðan við Gunnarshólma.	
E.2.	Friðleifur Egill Gunnarsson, lögmaður, f.h. Gunnars Haraldsson & Jónu Margrétar Kristinsdóttur	Gerð er athugasemd við staðsetningu undirgangna undir Suðurlandsveginn. Telja ummælendur að fyrirhuguð staðsetning þjóni ekki þeirra hagsmunum og að fyrirhuguð staðsetning skerði verulega/algjörlega notagildi landsins sem er í eigu þeirra sunnan við Suðurlandsveg.	Undirgöngin eru staðsett í samræmi við Aðalskipulag Kópavogs 2019-2040. Staðsetningin var valin út frá grunnvatnsstöðu hæðarlegu lands. Af þessum sökum eru undirgöng í mikilli nálægð við Bugðu ekki raunhæfur kostur.
E.3.	<ul style="list-style-type: none"> - Friðleifur Egill Gunnarsson, lögmaður, f.h. Gunnars Haraldsson & Jónu Margrétar Kristinsdóttur - Arnór Halldórsson hrl. F.h. Waldorfskólans Lækjarbotnum - Auður Elísabetardóttir - Marínó Sigurðsson - Becky Elizabeth Forsythe - Teitur Björgvinsson - Claudia Breitsprecher - Dagný Helga Ísleifsdóttir - Páll Finnbogason - Gudjon Trausti Árnason - Helgi Magnús Valdimarsson - Inger S. Steinsson - Eiríkur K. Gunnarsson - Ilmur Sól Eiríksdóttir - Kerstin Elisabet Andersson - Pétur Gauti Valgeirsson - Magnea Tómasdóttir - Salbjörg Ýr Guðjónsdóttir - Sóley Ómarsdóttir - Steinar Orri Hannesson - Claudia Andrea Molina Agulera - Viktor Hollanders - Elísabet Heiður Jóhannesdóttir - Karl Magnús Bjarnarson - Eva Hrönn Hafsteinsdóttir - Eygló Scheving - Guðrún Arnaldsdóttir - Logi Vígbórsson - Hafdís Hrund - Thelma Dögg Ágústsdóttir - Þórlaug Sæmundsdóttir - Jón Bergþór Egilsson - Dagný Ósk Ásgeirsdóttir 	Gerð er athugasemd vegna takmarkaðs vilja til að fylgja stefnu umhverfissviðs (Kafli U.2.2) /aðalskipulags Kópavogsbæjar við hönnun göngu- og hjólastíga, og er hér nefnt að áætlun sem varðar hönnun undirganga vísi til forgangsroðunar í vil hestamanna.	<p>Í mati á umhverfisáhrifum framkvæmdarinnar segir að eftir samráði við Landsamtök hjólréiðamanna, Reiðveganefnd Landsambands hestamannafélaga og Orkuveitu Reykjavíkur var lagt til að framtíðar hjóla- og gönguleið Suðurlandsveggar yrði á þjónustuvegi með hitaveitulögn Orkuveitu Reykjavíkur, Hellisheiðaræð, frá Hafravatnsvegi að Hellisheiðarvirkjun.</p> <p>Í deiliskipulagstillögunni er þó gert ráð fyrir rými fyrir leiðirnar komi slíkt til álita síðar, en ekki er fest lega viðkomandi stíga að svo stöddu til að gæta samræmis við legu stíga sem koma frá Rauðavatni í Reykjavík og austur með Suðurlandsvegi. Ekki hefur verið tekin ákvörðun um hvar þær verða, en skýr vilji er til að viðkomandi göngu- og hjólastígar komi þegar lega þeirra Reykjavíkurmegin liggur fyrir.</p>



NR.	MÁLEFNI / AÐILAR	ATHUGASEMD	SVÖR KÓPAVOGS / MOSFELLSBÆJAR
	<ul style="list-style-type: none"> - Sonja Bent - Ingibjörg Ósk Sigurjónsdóttir - Edda Johnsen - Auður Eysteinsdóttir - Anna Lís Jónsdóttir - Heiðrún Sara Ómarsdóttir - Jón Anton Bergsson - Kolbrún Guðmundsdóttir - Hjalti Halldórsson - Steinunn Saga Guðjónsdóttir - Guðjón Hrafn Guðmundsson - Ásgeir Kári Ómarsson - Tomoko Mori - Sveinn Dagbjartur Sigurðsson - Aníta Steinunn Dagnýjardóttir - Matthías Leó Árnason - Júlía Dagrós - Tómas Eldjárn Vilhjálmsson - Marie Luise Alf - Helgi Rúnar Heiðarsson - Rut Karlsdóttir - Þóra Björg Sigurðardóttir - Björk Bjarnadóttir - María Carrasco - Ívar Zophanias Sigurðsson - Gabríel Sveinn Eymundsson - Mía María Westring - Brynhildur Stefánsdóttir - Heiðar Heiðarsson 		
F	Fjarskiptalagnir og vatnsveita		
F.1.	Friðleifur Egill Gunnarsson, lögmaður, f.h. Gunnars Haraldsson & Jónu Margrétar Kristinsdóttur	Gerð er athugasemd við því að engin áform séu gerð til þess að leggja ljósleiðara- og betri vatnslagnatengingu (heitt og kalt vatn) á svæðið meðfram deiliskipulaginu.	Lagning ljósleiðara og annarra veitulagna er ekki í höndum veghaldara. En rými er fyrir lagnaleiðir við veghelgunarlínu vegarins, þegar leitast verður eftir því að leggja slíkar lagnir.
G	Almenningssamgöngur		
G.1.	<ul style="list-style-type: none"> - Arnór Halldórsson hrl. f.h. Waldorfskólans Lækjarbotnum - Auður Elísabetardóttir - Marínó Sigurðsson - Becky Elizabeth Forsythe - Teitur Björgvinsson - Claudia Breitsprecher - Dagný Helga Ísleifsdóttir 	Gerð er athugasemd vegna vöntunar almenningssamgangna – að það sé ekki séð fyrir útskotum fyrir strætóstoppistöðvar í deiliskipulaginu – þrátt fyrir (óstaðfestum) vilja strætó.	Ekki er gert ráð fyrir íbúabyggð á þessu svæði samkvæmt aðalskipulagi og því er ekki gert ráð fyrir almenningssamgöngum. Einnig er erfitt að koma fyrir strætóstoppistöð á svæðinu þar sem illfært er að tryggja öryggi vegfarenda sem vilja þvera Suðurlandveg, nema að undirgöng verði gerð.



NR.	MÁLEFNI / AÐILAR	ATHUGASEMD	SVÖR KÓPAVOGS / MOSFELLSBÆJAR
	<ul style="list-style-type: none"> - Páll Finnbogason - Gudjon Trausti Árnason - Helgi Magnús Valdimarsson - Inger S. Steinsson - Eiríkur K. Gunnarsson - Ilmur Sól Eiríksdóttir - Kerstin Elisabet Andersson - Pétur Gauti Valgeirsson - Magnea Tómasdóttir - Salbjörg Ýr Guðjónsdóttir - Sóley Ómarsdóttir - Steinar Orri Hannesson - Claudia Andrea Molina Agulera - Viktor Hollanders - Elísabet Heiður Jóhannesdóttir - Karl Magnús Bjarnarson - Eva Hrönn Hafsteinsdóttir - Eygló Scheving - Guðrún Arnaldsdóttir - Logi Vígbórsson - Hafdís Hrund - Thelma Dögg Ágústsdóttir - Þórlaug Sæmundsdóttir - Jón Bergþór Egilsson - Dagný Ósk Ásgeirsdóttir - Sonja Bent - Ingibjörg Ósk Sigurjónsdóttir - Edda Johnsen - Auður Eysteinsdóttir - Anna Lía Jónsdóttir - Heiðrún Sara Ómarsdóttir - Jón Anton Bergsson - Kolbrún Guðmundsdóttir - Hjalti Halldórsson - Steinunn Saga Guðjónsdóttir - Guðjón Hrafn Guðmundsson - Ásgeir Kári Ómarsson - Tomoko Mori - Sveinn Dagbjartur Sigurðsson - Aníta Steinunn Dagnýjardóttir - Matthías Leó Árnason - Júlía Dagrós - Tómas Eldjárn Vilhjálmsson - Marie Luise Alf 		<p>Undirgöng kunna að vera gerð og útfærð síðar ef til þess kemur að mislæg gatnamót verða byggð í framtíðinni.</p>

NR.	MÁLEFNI / AÐILAR	ATHUGASEMD	SVÖR KÓPAVOGS / MOSFELLSBÆJAR
	<ul style="list-style-type: none"> - Helgi Rúnar Heiðarsson - Rut Karlsdóttir - Þóra Björg Sigurðardóttir - Björk Bjarnadóttir - María Carrasco - Ívar Zophanias Sigurðsson - Gabríel Sveinn Eymundsson - Mía María Westring - Brynhildur Stefánsdóttir - Heiðar Heiðarsson 		
H	Skipulag		
H.1.	- Arnór Halldórsson hrl. F.h. Waldorfskólans Lækjarbotnum	Gerð er athugasemd við réttmæti á nýtingu „Mati á umhverfisáhrifum“ fyrir svæðið sem gert var árið 2009. Telur ummælandi það vera vegna breytinga sem hafa átt sér stað frá útgáfu MÁU. Ummælandi telur t.a.m. að aukin umferð, breytingar í aðalskipulagi Kópavogsbæjar og breytingar á staðsetningu eða skipulagsleg niðurlagning mislægra gatnamóta hafi áhrif á réttmæti matsins.	Í ákvörðun Skipulagsstofnunar frá 17. september 2021, sem er tilkomin vegna ákvörðunar um matskyldur, var vísað til þess að í 12. gr. laga um mat á umhverfisáhrifum geti Skipulagsstofnun eingöngu tekið ákvörðun um að endurskoða þurfi umhverfismat framkvæmdar ef framkvæmdir hefjast ekki innan 10 ára frá því að álit stofnunarinnar lá fyrir. Vísar stofnunin til þess að framkvæmdir við Breikkun Suðurlandsvegur hafi í raun byrjað árið 2010 og því eiga ákvæði 12. gr. laganna ekki við í þessu máli og þar með þurfi ekki að gera nýtt umhverfismat vegna framkvæmdarinnar.
H.2.	- Arnór Halldórsson hrl. F.h. Waldorfskólans Lækjarbotnum	Gerð er athugasemd við því að deiliskipulagið sé ekki í samræmi við Landskipulagsstefnu og Aðalskipulag Kópavogsbæjar, ummælandi vísar í það að eitt af markmiðum landskipulagsstefunnar er að „tengja göngu- og hjólastíga almenningssamgöngukerfinu“ og að í ASK Kópavogsbæjar sé bent á aukinn þátt almenningssamgangna, vistvæna ferðamáta, m.a. með góðu aðgengi fyrir gangandi og hjólandi vegfarendur sem og almenningssamgöngur.	Í mati á umhverfisáhrifum framkvæmdarinnar segir að eftir samráði við Landsamtök hjólréiðamanna, Reiðveganefnd Landsambands hestamannafélaga og Orkuveitu Reykjavíkur var lagt til að framtíðar hjóla- og gönguleið Suðurlandsvegur yrði á þjónustuvegi með hitaveitulögn Orkuveitu Reykjavíkur, Hellisheiðaræð, frá Hafravatnsvegi að Hellisheiðarvirkjun. Viðkomandi þjónustuvegur er nokkuð norðan við deiliskipulagssvæðið. Í deiliskipulagstillögunni er gert ráð fyrir rými fyrir leiðirnar komi slíkt til álita síðar, en ekki er fest lega viðkomandi stíga að svo stöddu til að gæta samræmis við legu stíga sem koma frá Rauðavatni í Reykjavík og austur með Suðurlandsvegi.
I	Viðhald vegar		
I.1.	Friðleifur Egill Gunnarsson, lögmaður, f.h. Gunnars Haraldsson & Jónu Margrétar Kristinsdóttur	Gert er athugasemd við þjónustustigi heimreiðar Gunnarshólma, landeigendur óska eftir snjómokstri á heimreið þeirra, sérstaklega þar sem vegalengd að Suðurlandsvegi lengist um 800m og telja landeigendur mikilvægt að komið er til móts við þá aukna þörf á snjómokstri.	Deiliskipulagi er ekki ætlað að fjalla um þjónustu eða viðhald vega, þ.m.t. snjómokstur. Deiliskipulag er skipulagsáætlun fyrir afmarkað svæði og skal deiliskipulag byggt á stefnu aðalskipulags og markmiðum skipulagsreglugerðar. Í deiliskipulagi eru teknar ákvarðanir og settir skilmálar um byggðamynstur, mannvirki, landnotkun og nýtingu, vernd o.fl. eftir því sem við á og aðrar skipulagsforsendur sem þurfa að liggja fyrir vegna byggingar- og framkvæmdaleyfa.



NR.	MÁLEFNI / AÐILAR	ATHUGASEMD	SVÖR KÓPAVOGS / MOSFELLSBÆJAR
I.2.	<ul style="list-style-type: none"> - Arnór Halldórsson hrl. F.h. Waldorfskólans Lækjarbotnum - Auður Elísabetardóttir - Marínó Sigurðsson - Becky Elizabeth Forsythe - Teitur Björgvinsson - Claudia Breitsprecher - Dagný Helga Ísleifsdóttir - Páll Finnbogason - Gudjon Trausti Árnason - Helgi Magnús Valdimarsson - Inger S. Steinsson - Eiríkur K. Gunnarsson - Ilmur Sól Eiríksdóttir - Kerstin Elisabet Andersson - Pétur Gauti Valgeirsson - Magnea Tómasdóttir - Salbjörg Ýr Guðjónsdóttir - Sóley Ómarsdóttir - Steinar Orri Hannesson - Claudia Andrea Molina Agulera - Viktor Hollanders - Elísabet Heiður Jóhannesdóttir - Karl Magnús Bjarnarson - Eva Hrönn Hafsteinsdóttir - Eygló Scheving - Guðrún Arnaldsdóttir - Logi Vígbórsson - Hafdís Hrund - Thelma Dögg Ágústsdóttir - Þórlaug Sæmundsdóttir - Jón Bergþór Egilsson - Dagný Ósk Ásgeirsdóttir - Sonja Bent - Ingibjörg Ósk Sigurjónsdóttir - Edda Johnsen - Auður Eysteinsdóttir - Anna Lía Jónsdóttir - Heiðrún Sara Ómarsdóttir - Jón Anton Bergsson - Kolbrún Guðmundsdóttir - Hjalti Halldórsson - Steinunn Saga Guðjónsdóttir - Guðjón Hrafn Guðmundsson 	<p>Gerð er athugasemd við þjónustustig hliðarvegar (utan deiliskipulags) sem liggur að Waldorfskóla / Lækjarbotnalandi.</p>	<p>Snjómokstur eða viðhald hliðarvegar er ekki partur af deiliskipulagsvinnu. Slík þjónusta er lögbundin þjónusta veghaldara og viðkomandi sveitarfélags, þar sem viðkomandi skipulag gerir ráð fyrir slíkri þjónustu.</p>



NR.	MÁLEFNI / AÐILAR	ATHUGASEMD	SVÖR KÓPAVOGS / MOSFELLSBÆJAR
	<ul style="list-style-type: none"> - Ásgeir Kári Ómarsson - Tomoko Mori - Sveinn Dagbjartur Sigurðsson - Aníta Steinunn Dagnýjardóttir - Matthías Leó Árnason - Júlía Dagrós - Tómas Eldjárn Vilhjálmsón - Marie Luise Alf - Helgi Rúnar Heiðarsson - Rut Karlsdóttir - Þóra Björg Sigurðardóttir - Björk Bjarnadóttir - María Carrasco - Ívar Zophanias Sigurðsson - Gabríel Sveinn Eymundsson - Mia María Westring - Brynhildur Stefánsdóttir - Heiðar Heiðarsson 		
I.3.	<ul style="list-style-type: none"> - Auður Elísabetardóttir - Marínó Sigurðsson - Becky Elizabeth Forsythe - Teitur Björgvinsson - Claudia Breitsprecher - Dagný Helga Ísleifsdóttir - Páll Finnbogason - Guðjon Trausti Árnason - Helgi Magnús Valdimarsson - Inger S. Steinsson - Eiríkur K. Gunnarsson - Ilmur Sól Eiríksdóttir - Kerstin Elisabet Andersson - Pétur Gauti Valgeirsson - Magnea Tómasdóttir - Salbjörg Ýr Guðjónsdóttir - Sóley Ómarsdóttir - Steinar Orri Hannesson - Claudia Andrea Molina Agulera - Viktor Hollanders - Elísabet Heiður Jóhannesdóttir - Karl Magnús Bjarnarson - Eva Hrönn Hafsteinsdóttir - Eygló Scheving - Guðrún Arnaldsdóttir - Logi Vígbórsson - Hafdís Hrud 	<p>Gerð er athugasemd við afleiðingar þess að ekki verði snjórukt hliðarveg (Að Waldorfskóla). Áhersla er lögð á það að ef að hliðarvegurinn er ófær þurfa bílar að keyra að bláfjalla afleggjara, sem skapar þ.a.l. auka vegalengd í akstri fyrir nemendur skólans og íbúa svæðisins. Í bréfum er einnig gagnrýnt að sveitafélagið sé með þessu fyrirkomulagi að stuðla að aukinni eldsneytisnotkun.</p>	<p>Áætlun um snjómokstur eða viðhald hliðarvega er ekki hluti af deiliskipulagsvinnu.</p> <p>Hluti hliðarvegar, sem leiðir að Lækjabotnum, tilheyrir deiliskipulagi Suðurlandsvegar, og vísar svörun þessarar athugasemdar til þess kafla, um hliðarvegi.</p> <p>Bent er á að hinir nýju hliðarvegirnir munu vera uppbyggðir og liggja hærra í landinu en núverandi hliðarvegir og því færri skipti um að ræða sem hliðarvegirnir séu sé ófærir, þó svo að þeir séu lengri en núverandi hliðarvegir.</p>



NR.	MÁLEFNI / AÐILAR	ATHUGASEMD	SVÖR KÓPAVOGS / MOSFELLSBÆJAR
	- Thelma Dögg Ágústsdóttir		
	- Þórlaug Sæmundsdóttir		
	- Jón Bergþór Egilsson		
	- Dagný Ósk Ásgeirsdóttir		
	- Sonja Bent		
	- Ingibjörg Ósk Sigurjónsdóttir		
	- Edda Johnsen		
	- Auður Eysteinsdóttir		
	- Anna Lía Jónsdóttir		
	- Heiðrún Sara Ómarsdóttir		
	- Jón Anton Bergsson		
	- Kolbrún Guðmundsdóttir		
	- Hjalti Halldórsson		
	- Steinunn Saga Guðjónsdóttir		
	- Guðjón Hrafn Guðmundsson		
	- Ásgeir Kári Ómarsson		
	- Tomoko Mori		
	- Sveinn Dagbjartur Sigurðsson		
	- Aníta Steinunn Dagnýjardóttir		
	- Matthías Leó Árnason		
	- Júlía Dagrós		
	- Tómas Eldjárn Vilhjálmsson		
	- Marie Luise Alf		
	- Helgi Rúnar Heiðarsson		
	- Rut Karlsdóttir		
	- Þóra Björg Sigurðardóttir		
	- Björk Bjarnadóttir		
	- María Carrasco		
	- Ívar Zophanias Sigurðsson		
	- Gabríel Sveinn Eymundsson		
	- Mia María Westring		
	- Brynhildur Stefánsdóttir		
	- Heiðar Heiðarsson		
	- Þórunn Moa Guðjónsdóttir		



5 NIÐURSTAÐA

Lagt er til að auglýst deiliskipulagstillaga verði samþykkt óbreytt þar sem athugasemdir og umsagnir gefa ekki tilefni til breytinga.

Á kynningartíma tillögunnar bárust 36 athugasemdir. Hefur öllum athugasemdum verið svarað og færð rök fyrir afstöðu skipulagsyfirvalda, sbr. kafli 4 hér að framan.

Í svörum við athugasemdum er fyrst og fremst lögð áhersla á markmið deiliskipulagsins sem er að auka umferðaröryggi og afkastagetu Suðurlandsvegur á deiliskipulagssvæðinu, frá Hólmsá ofan Reykjavíkur og að tvíbreiðum hluta Suðurlandsvegur við Fossvelli austan Lögbergsbrekku. Framkvæmdin sjálf er hluti af stærri vegaframkvæmd, frá Hólmsá og austur fyrir vegamót Suðurlandsvegur við Hveragerði. Þá er markmið nýs stígakerfis að aðskilja gangandi, ríðandi og hjólandi vegfarendur, sem mun auka öryggi þeirra sem um stígana fara. Nýtt stígakerfi er því talið vera jákvæð þróun fyrir þennan hóp vegfarenda. Innan deiliskipulagsins er gert ráð fyrir reiðstíg og undirgöngum fyrir hestafólk. Í þessu samhengi er ástæða til að benda á kaflann um umferðarspá í greinargerð með tillögunni en þar kemur fram að alvarlegustu slysin og óhöppin verða þegar bílar úr gagnstæðum áttum rekast saman. Aðskilnaður akbrauta er því mikilvægasta aðgerðin til að koma í veg fyrir slík slys. Flest óhöppin verða vegna útafaksturs og verður við hönnun nýja vegarins miðað við strangar reglur hvað varðar bratta vegfláa og stærð og frágang öryggissvæðis utan við veginn. Slíkar aðgerðir draga mjög úr líkum á bílveltum og því að ökutæki rekist á hindranir áður en þau stöðvast. Það er mat skipulagsfulltrúa að framangreind sjónarmið ganga framur þeim sjónarmiðum sem fram koma í athugasemdum.

Deiliskipulagstillagan er í samræmi við gildandi Aðalskipulag Kópavogs 2019-2040, gildandi Aðalskipulag Mosfellsbæjar 2011-2030, markmið landsskipulagsstefnu 2015-2026, með tillögu til viðauka frá febrúar 2021, markmið svæðisskipulags höfuðborgarsvæðisins og sýn Vegagerðarinnar, Höfuðborgarsvæðið 2040.

Með hliðsjón af öllum framangreindu telur skipulagsfulltrúi að málsmeðferð deiliskipulagstillögunnar hafi verið í samræmi við ákvæði skipulagslaga nr. 123/2010, skipulagsreglugerðar nr. 90/2013, stjórnsýslulaga nr. 37/1993 og ólögfestar reglur stjórnsýsluréttarins.

Kópavogur/Mosfellsbær, 3. febrúar 2023

Auður D. Kristinsdóttir,
skipulagsfulltrúi Kópavogs

Kristinn Pálsson
skipulagsfulltrúi Mosfellsbæjar