

Hringvegur (1) – 1. áfangi, viðbót

Umsón um framkvæmdaleyfi: Lögbergsbrekka-
Gunnarshólmi

Vegagerðin
Febrúar 2023

Efnisyfirlit

Umsón um framkvæmdaleyfi: Lögbergsbrekka-Gunnarshólmi.....	1
Efnisyfirlit.....	2
1 Inngangur.....	3
2 Framkvæmdalýsing.....	4
3 Fyrirspurn um matsskyldu.....	8
4 Önnur leyfi.....	9
5 Framkvæmdatími.....	10
6 Samræmi við skipulagsáætlanir.....	11
7 Fylgiskjöl.....	14

1 Inngangur

Vegagerðin sækir hér með um framkvæmdaleyfi fyrir áframhaldandi tvöföldun Suðurlandsvegur (Hringvegur 1) frá núverandi fjögurra akreina vegi í Lögbergsbrekku að Gunnarshólma, vegamótum við Geirland og Lækjarbotna ásamt hliðar- og tengivegum.

Lagning hliðar- og tengivega ásamt gerð gatnamóta er mikilvæg stoðframkvæmd í tengslum við breikkun Suðurlandsvegur þar sem akstursstefnur verða aðskildar, tengingum fækkað og umferð inn á Hringveginn beint um tengi- og hliðarvegi að örugum vegamótum.

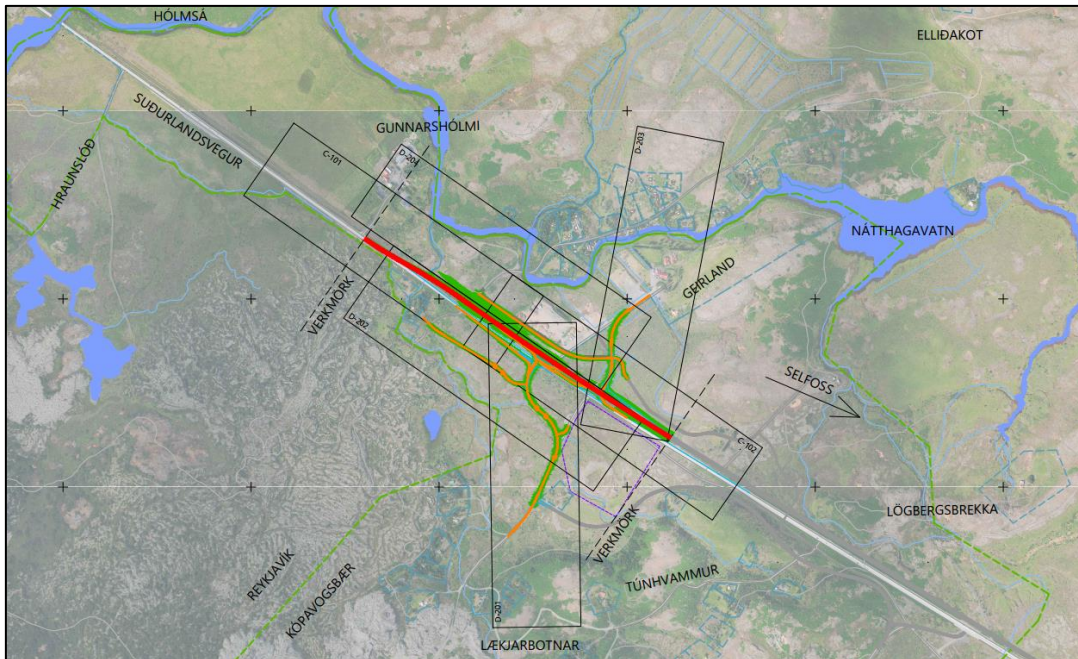
Framkvæmdin er í samræmi við markmið deiluskipulags svæðisins um að auka þjónustustig samgangna á svæðinu og bæta umferðaröryggi.

Sótt er um leyfi fyrir hreinsun undirstöðu vega, gerð nauðsynlegra fyllinga og skeringa, lagningu styrktar- og burðarlaga ásamt slitlagi þannig að vegir uppfylli hönnunar- og öryggiskröfur sem til þeirra eru gerðar.

Þar sem framkvæmdasvæðið er innan öryggissvæðis vatnsverndarsvæðis höfuðborgarsvæðisins hefur einnig verið sótt um starfsleyfi til Heilbrigðisnefndar Hafnarfjarðar- og Kópavogssvæðis. Áhættumat vegna vatnsverndar liggur fyrir hjá Vegagerðinni og var lagt fram til grundvallar starfsleyfisumsókn. Áhættumatið fylgir einnig þessari framkvæmdaleyfisumsókn.

2 Framkvæmdalýsing

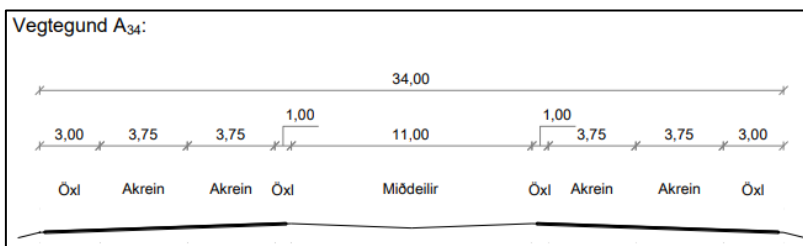
Undanfarin ár hefur Vegagerðin unnið að breikkun Hringvegar milli Hveragerðis og Reykjavíkur. Þessi kafli sem hér um ræðir nær frá síðustu breikkun frá Fossvöllum vestast á Sandskeiði og vestur fyrir land Geirlands austan við Gunnarshólma. Einnig felst í verkinu gerð hliðfærðra planvegamáta við Lækjarbotna og Geirland ásamt tengi- og hliðarvega á svæðinu. Mynd 1 sýnir yfirlit af fyrirhuguðu framkvæmdasvæði.



Mynd 1. Fyrirhugað framkvæmdasvæði.

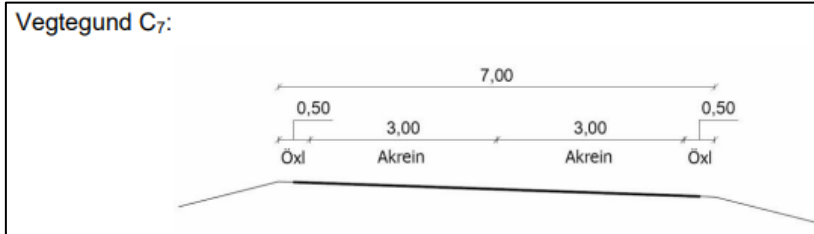
Markmiðið með framkvæmdinni er að auka umferðaröryggi og tryggja greiðari umferð á kaflanum. Markmiði þessu er náð m.a. með því að fækka tengingum, lagfæra hliðarsvæði og breikka veginn.

Vegurinn verður breikkaður til norðurs en að öðru leiti er lega hans óbreytt. Um er að ræða vegtegund af gerðinni A₃₄. Vegtegund A₃₄ er með 3,5 m akreinabreidd, ytri axlir eru 3,0 m, miðdeilir á milli axlarbrúna núverandi akbrautar og hinnar nýju er 11,0 m breiddur og innri axlir eru 1,0m; sjá mynd 2.



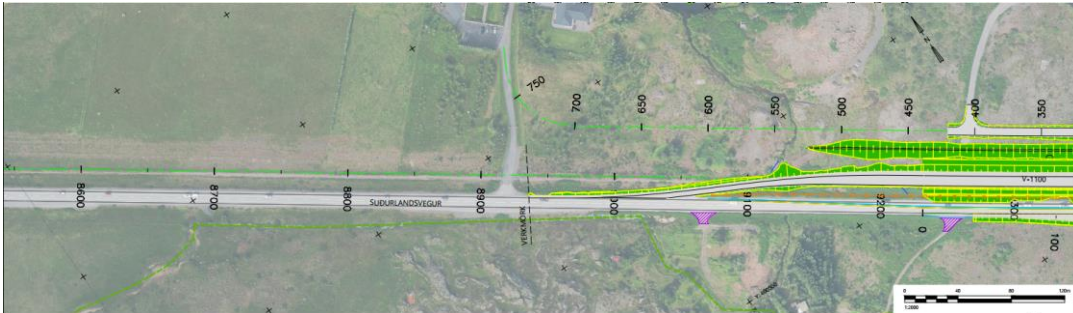
Mynd 2. Þversnið í vegtegund A₃₄.

Auk breikkunar á núverandi hringvegi, gerð gatnamóta með tilheyrandi lýsingu er gerð tengivega umtalsverður hluti fyrirhugaðrar framkvæmdar. Tengivegir verða í vegtegund C₇ en sú vegtegund er með tvær 3 m akreinar og 0,5 m axlir; heildarbreidd 7 m, sjá mynd 3.



Mynd 3. Þversnið í vegtegund C₇.

Mynd 4, hér að neðan, sýnir austurenda framkvæmdarinnar og þar sem tvöföldunin er aftur tengd núverandi vegi. Einnig er þarna sýnd fyrirhuguð hljóðmön norðan við breikkunina.



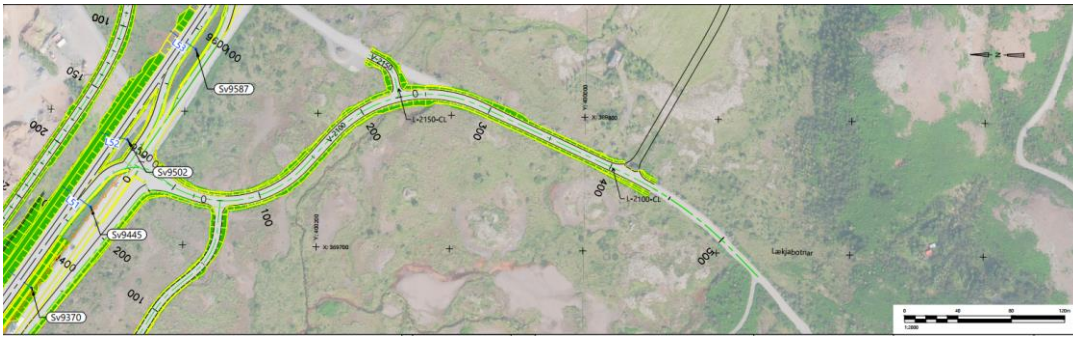
Mynd 4. Vesturendi framkvæmdar, st. ca. 8900 til 9300.

Mynd 5 sýnir austur hluta fyrirhugaðrar framkvæmdar. Þar má sjá auk hljóðmanar planvegamót við Lækjarbotna og Geirland.

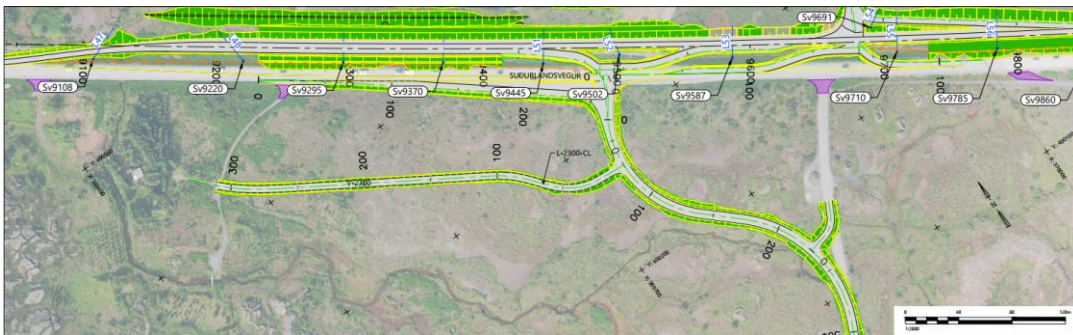


Mynd 5. Austurendi framkvæmdar, st. ca. 9200 til 9900.

Myndir 6 til 9 sýna síðan tengi- og hliðarvegi sem eru hluti fyrirhugaðrar framkvæmdar.



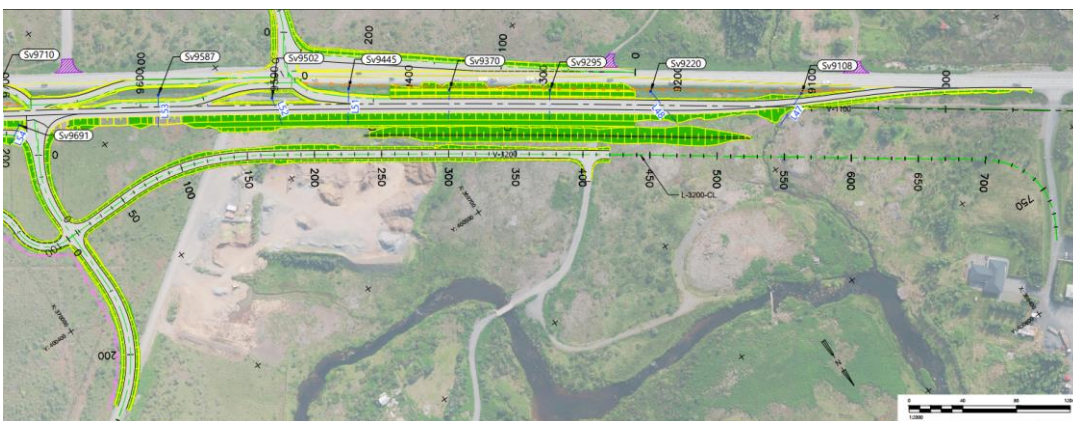
Mynd 6. Tengivegur að Lækjarbotnum (V-2100).



Mynd 7. Hliðarvegur (V-2300).



Mynd 8. Tengivegur að Geirlandi (V-3100).



Mynd 9. Tengivegur í átt að Gunnarshólma.

Áætlaðar helstu magntölur framkvæmdarinnar eru:

- Fyllingar: 13.000 m³
- Skeringar: 3.500 m³
- Stryktar- og burðarlög: 15.500 m³
- Klæðing: 11.000 m²
- Malbik: 10.600 m²
- Ljósastaurar: 56 stk.

3 Fyrirspurn um matsskyldu

Sem hluti af fyrri hluta 1. áfanga þá sendi Vegagerðin þann 17. september 2021 fyrirspurn á Skipulagsstofnun um matsskyldu vegna framkvæmda við hliðarveg um Lækjarbotnaland.

Skipulagsstofnun leitaði umsagnar HHGK, Minjastofnunar Íslands, Náttúrufræðistofnunar Íslands og Kópavogsbæjar vegna fyrirspurnar Vegagerðarinnar um matsskyldu. Allir umsagnaraðilar voru sammála um að framkvæmdin kallaði ekki á mat á umhverfisáhrifum. Skv. úrskurði Skipulagsstofnunar frá 18. nóvember 2021 er lagning vegarins ekki háð mati á umhverfisáhrifum.

4 Önnur leyfi

Framkvæmdin er á fjarsvæði vatnsverndar fyrir höfuðborgarsvæðið og starfsleyfisskyld af þeim sökum. Heilbrigðiseftirlit Garðabæjar, Hafnarfjarðar, Kópavogs, Mosfellsbæjar og Seltjarnarness (HGHKMS) veitir starfsleyfi vegna framkvæmdanna. Vegagerðin hefur þegar aflað starfsleyfis frá Heilbrigðiseftirlitinu vegna framkvæmda við breikkun Suðurlandsvegur frá Fossvöllum og niður fyrir Lögbergsbrekku. Sótt hefur verið um starfsleyfi fyrir framkvæmdum við fyrirhugaða viðbót við 1. afanga verksins á sömu forsendum, þ.e. á grundvelli meðfylgjandi áhættumats og þeirra mótvægisáðgerða sem þar eru tilgreindar.

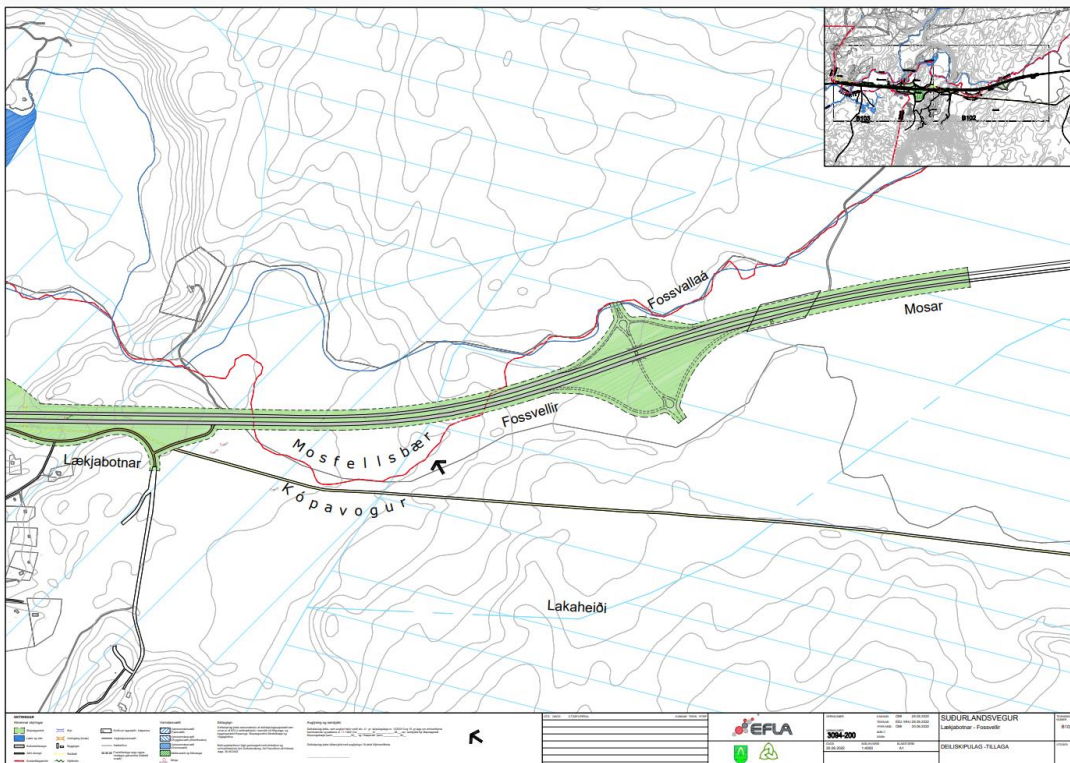
5 Framkvæmdatími

Vegagerðin áformar að hefja framkvæmdir um leið og framkvæmda- og starfsleyfi liggja fyrir. Áætlaður framkvæmdatími er því mars til september 2023.

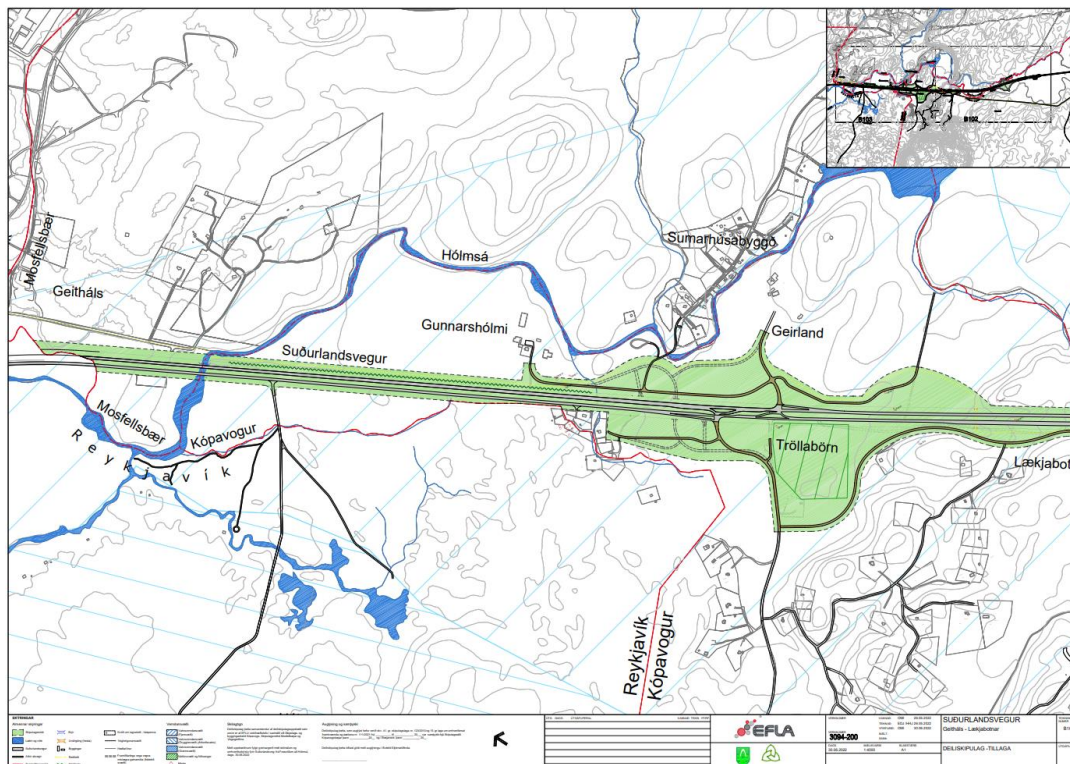
6 Samræmi við skipulagsáætlanir

Á fundi skipulagsráðs Kópavogs 15. ágúst 2022, bæjarstjórnar Kópavogs 23. ágúst 2022, skipulagsnefndar Mosfellsbæjar 12. ágúst 2022 og bæjarstjórnar Mosfellsbæjar 17. ágúst 2022 var samþykkt að auglýsa tillögu að deiliskipulagi Suðurlandsvegur í Kópavogi og Mosfellsbæ. Deiliskipulagstillagan nær til hluta Suðurlandsvegur frá Geithálsi vestan Hólmsá í Mosfellsbæ að tvíbreiðum hluta Suðurlandsvegur, austan Lögbergsbrekku alls um 5,6 km að lengd. Heildarstærð skipulagssvæðisins er rúmir 67,3 ha. Í tillögunni er gert ráð fyrir að núverandi Suðurlandsvegur verði breikkaður til norðurs og verði samfelldur stofnvegur með tveimur akreinum í hvora akstursstefnu. Gert er ráð fyrir vegamótum við Geirland ásamt hliðarvegum/tengivegum í Lækjarbotnum, Gunnarshólma og Geirlandi. Markmið deiliskipulagsins er að auka þjónustustig samgangna á svæðinu og bæta umferðaröryggi.

Tillagan er sett fram á uppdráttum í mkv. 1:10.000 og 1:4000 ásamt greinargerð dags. 30. júní 2022. Tillögunni fylgir jafnframt matsskýrslan Suðurlandsvegur frá Hólmsá ofan Reykjavíkur að Hveragerði dags. í júní 2009 þar sem lagt er mat á umhverfisáhrif skv. lögum nr. 106/2000.



Mynd 10. Deiliskipulagsuppdráttur – austurhluti



Mynd 11. Deiliskipulagsuppráttur – vesturhluti

Hér að neðan er afrit úr fundargerð bæjarstjórnar, fundur nr. 1272, haldinn þann 14. febrúar 2023.

„2112277 - Suðurlandsvegur í Kópavogi og Mosfellsbæ, frá Fossvöllum að Hólmsá. Deiliskipulag.

Lögð fram að nýju að lokinni kynningu tillaga verkfræðistofunar Eflu f.h. umhverfissviðs Kópavogsbæjar og Mosfellsbæjar að deiliskipulagi Suðurlandsvegur í Kópavogi og Mosfellsbæ. Skipulagssvæðið er rúmlega 67,3 ha að stærð, um 5,6 km að lengd og liggur frá Geithálsi vestan Hólmsár, í Mosfellsbæ, að tvíbreiðum hluta Suðurlandsvegur, austan Lögbergsbrekku. Í tillögunni er gert ráð fyrir að núverandi Suðurlandsvegur verði breikkaður til norðurs og verði samfelldur stofnvegur með tveimur akreinum í hvora akstursstefnu. Gert er ráð fyrir vegamótum við Geirland ásamt hliðarvegum/tengivegum í Lækjarbotnum, Gunnarshólma og Geirlandi. Markmið deiliskipulagsins er að auka þjónustustig samgangna á svæðinu og bæta umferðaröryggi. Uppdrættir og greinargerð dags. 30. júní 2022 í mkv 1:10000.

Á fundi skipulagsráðs 15. ágúst 2022 samþykkti skipulagsráð með tilvísun í 1. mgr. 41. gr. skipulagslaga nr. 123/2010 að framlögð tillaga að deiliskipulagi yrði auglýst. Vísað til afgreiðslu bæjarráðs og bæjarstjórnar. Á fundi bæjarstjórnar 23. ágúst 2022 var afgreiðsla skipulagsráðs staðfest.

Kynningartíma lauk 14. október 2022, athugasemdir bárust.

Á fundi skipulagsráðs 17. október 2022 var afgreiðsla málsins frestað og vísað til umsagnar skipulagsdeildar.

Tillagan er sett fram á uppdrætti og í greinargerð, dags. 30. júní 2022 og uppfærð 2. febrúar 2023.

Þá lögð fram sameiginleg umsögn Kópavogsbæjar og Mosfellsbæjar ásamt samantekt um málsmeðferð dags. í febrúar 2023.

Niðurstaða Skipulagsráð – 136

Skipulagsráð samþykkir með fjórum atkvæðum framlagða tillögu að deiliskipulagi, dags. 30. júní 2022 og uppfærða tillögu, dags. 2. febrúar 2023 með vísan til umsagnar skipulagsfulltrúa, dags. í febrúar 2023 með fimm atkvæðum. Vísað til afgreiðslu bæjarráðs og bæjarstjórnar.

Helga Jónsdóttir, Theódóra S. Þorsteinsdóttir og Bergljót Kristinsdóttir sátu hjá við afgreiðslu málsins.

Niðurstaða

Bæjarstjórn staðfestir afgreiðslu skipulagsráðs með 6 atkvæðum og hjásetu Helgu Jónsdóttur, Kolbeins Reginssonar, Sigurbjargar E. Egilsdóttur, Bergljótar Kristinsdóttur og Theódóru S. Þorsteinsdóttur.

Vegagerðin sækir hér með um framkvæmdaleyfi á grundvelli ofangreinds samþykkt deiliskipulags.

7 Fylgiskjöl

- Áhættumat vegna vatnsverndar
- Afstöðumynd

HRINGVEGUR FOSSVELLIR - LÖGBERGSBREKKA

Áhættumat vatnsverndar



RAFTÁKN VERKFRÆÐISTOFA
t 464 6400
raftakn@raftakn.is
Glasgötu 36, 100 Akureyri
Ármúla 42, 108 Reykjavík
raftakn.is

HNIT VERKFRÆÐISTOFA

KANON ARKITEKTAR
Laugavegi 26 • 101 Reykjavík • sími 512 4200 • kanon@kanon.is • www.kanon.is

SK02 - Maí 2021



Verkheiti:	Hringvegur, Fossvellir - Lögbergsbrekka
Titill verkefnis:	Hringvegur, Fossvellir - Lögbergsbrekka Áhættumat vatnsverndar
Verkkaupi:	Vegagerðin
Tilvísun verkkaupa:	
Umsjón verkkaupa:	Birkir Hrafn Jóakimsson, verkefnisstjóri, Vegagerðinni í Reykjavík
Staðsetning verkefnis:	Hnitakerfi: ISN93, X/A 400000 Y/N 370000
Umsjón verkefnis HNIT:	Guðmundur G. Hallgrímsson
Höfundur(ar):	Guðmundur G. Hallgrímsson ggh@hnit.is Ingólfur Ingólfsson ingolfur@hnit.is
Verknúmer:	20238
Útgáfa:	SK02
Dags.:	Reykjavík, 26. maí 2021
Yfirfarið og samþykkt:	Guðmundur G. Hallgrímsson
Dags.:	26.05.2021
Samstarfsaðilar:	
Leitarorð:	Hringvegur, Suðurlandsvegur, forhönnun
Aðgangur:	Opin skýrsla
Útdráttur:	<p>Hnit verkfræðistofa hf ásamt Kanon arkitektum og Raftákni vinnur að hönnun Suðurlandsvegur frá Fossvöllum og niður Lögbergsbrekku. Hönnuð er breikkun vegarins á þessum kafla.</p> <p>Um er að ræða tvöföldun á stærstum hluta útboðskafans. Á vegkaflanum skal hanna ein bærustálsundirgöng fyrir reiðleið og T-gatnamót og tilheyrandi tengivegi. Lengd vegkaflans á Hringvegi er um 3,5 km.</p> <p><i>Áhættumat vegna vatnsverndar er unnin fyrir útgáfu starfsleyfis.</i></p>
Höfundaréttur:	© HNIT verkfræðistofa, 2021
Mynd á forsiðu:	Hringvegur við Geirland, loftmynd frá Loftmyndum ehf.
Aðrar myndir:	
Geymsla skjals:	v:\2020\2xx\20238\07-vinnugögn\02-greinargerð\áhættumat vegna varnsverndar.docx



EFNISYFIRLIT

1. Inngangur	3
2. Forsendur og gögn.....	4
Skipulag	5
3. Áhætta á framkvæmdatíma	5
Helstu áhættuþættir vegna framkvæmda.....	5
Eftirlit með framkvæmdum	6
4. Kröfur til verktaka vegna vinnu við vegagerð á vatnsverndarsvæði	6
Undirbúningur og umsóknir um leyfi	7
Innra eftirlit verktaka.....	7
Dagbók verktaka.....	8
Áhættumat og viðbragðsáætlun	8
Áhættumat verkþátta.....	8
Viðbragðsáætlun	8
Mengunarvarnir.....	8
Merkingar	9
Akstur og umferðarhraði	9
Vinnubúðir	10
Úrgangur.....	10
Aðgangur að gögnum	10
Þjálfun starfsmanna.....	10
Viðauki 1 – Eftirlitsáætlun verktaka – sniðmát	11
Viðauki 2 – Skráningar verktaka – sniðmát	13
Viðauki 3 – Áhættumat verkþátta - sniðmát.....	15



1. INNGANGUR

Undanfarin ár hefur Vegagerðin unnið að brekkun Hringvegur milli Hveragerðis og Reykjavíkur. Þessi kafli sem hér um ræðir nær frá síðustu brekkun frá Fossvöllum vestast á Sandskeiði vestur að nýrri öryggisgátt austan við vegamót Suðurlandsvegur við Lækjabotna og Geirland.

Markmiðið með framkvæmdinni er að auka umferðaröryggi og tryggja greiðari umferð á kaflanum. Markmiði þessu er náð m.a. með því að fækka tengingum, lagfæra hliðarsvæði og breikka veginn.

Vegurinn verður breikkaður til norðurs en að öðru leiti er lega hans óbreytt. 11 m miðdeilir er milli axlabrúna núverandi akbrautar og hinnar nýju. Mynd 1 sýnir fyrirhugað framkvæmdasvæði.



Mynd 1 Framkvæmdasvæði Suðurlandsvegur

Verkfræðistofan Efla vann mat á umhverfisáhrifum fyrir framkvæmdina árið 2009. Þar var fjallað um vatnsvernd í kafla 4.9.

Suðurlandsvegur liggur um vatnsverndarsvæði höfuðborgarsvæðisins. Umferð um Suðurlandsveg er nú um 6.700 – 10.000 bílar að jafnaði á dag og um 9% umferðarinnar eru þungaflutningar. Um Suðurlandsveg fara að jafnaði 5 til 10 olíuflutningabílar á dag. Þar á meðal eru stærstu olíubílar landsins sem geta tekið allt að 32 tonn í ferð og eru flutningarnir um Suðurlandsveg óheftir. Markmið framkvæmdanna er að aðskilja akbrautir og breyta vegfláum og öryggissvæðum og draga úr líkum á bílveltum og árekstrum og þar með hættu á mengun vatnsbólanna. Mold og jökulruðningur verður notaður í miðdeili og vegfláa innan ákomusvæðis vatnsverndar höfuðborgarsvæðisins.



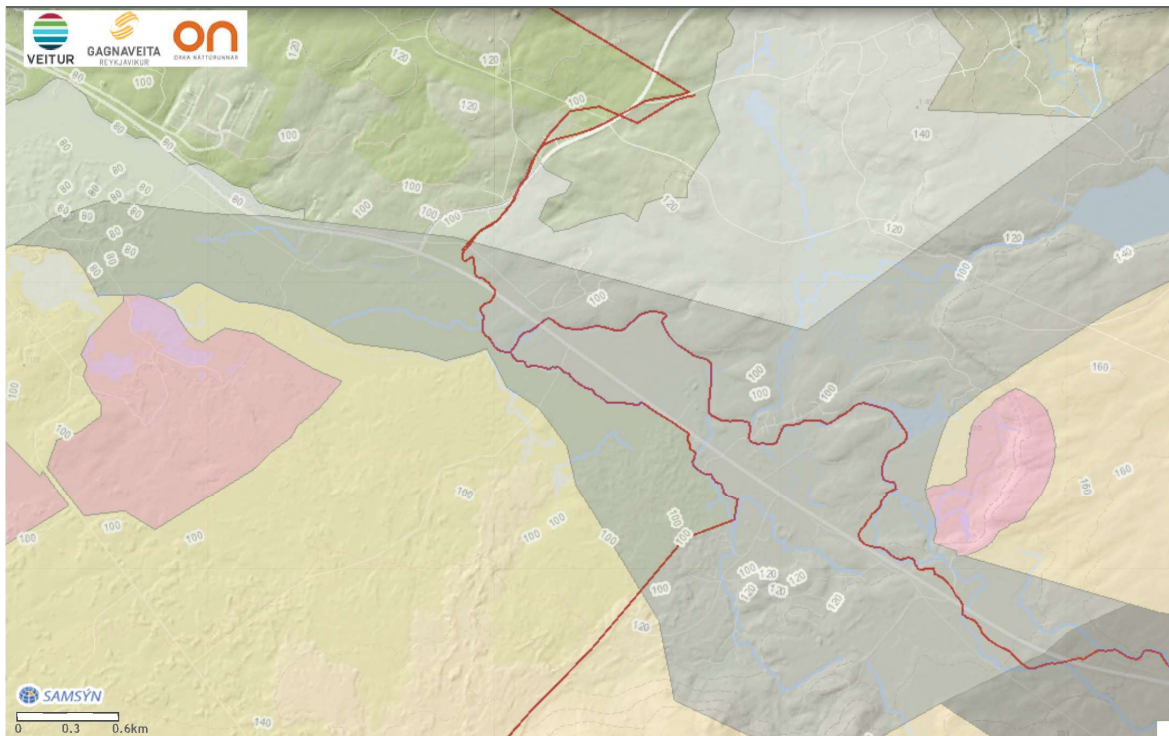
Í álitum Skipulagsstofnunar kemur fram að þeir telji áhrif á vatnsvernd jákvæð vegna aukins umferðaröryggis en neikvæð á framkvæmdatíma vegna raski á jarðvegi og umferð verktaka.

Í kafla 3.3. í álitum Skipulagsstofnunar kemur fram orðrétt:

„Fram kemur að fyrirhugaðar framkvæmdir við Suðurlandsveg muni ekki hafa í för með sér miklar breytingar á vatnafari frá núverandi ástandi, því til standi að byggja við hlið núverandi veglínu og að mestu í svipaðri hæðarlegu. Ekki sé talin þörf á sérstökum mótvægisáðgerðum og áhrif á vatnafar séu talin óveruleg óháð því hvaða kostur verði valinn.“

Skipulagsstofnun telur að í matsskýrslu sé nægjanlega gerð grein fyrir vatnafari á áhrifasvæði framkvæmdarinnar og komi tvöföldun Suðurlandsvegar ekki til með að hafa veruleg áhrif á vatnafar óháð kostum.“

Framkvæmdin liggur á vatnsverndarsvæði höfuðborgarsvæðisins. Samkvæmt skilgreiningu Veitna er vegurinn á fjarsvæði vatnsverndar. Ljósgráa svæðið á Mynd 2 er fjarsvæði sem skilgreint er sem öryggissvæði grunnvatns en dökkgráa svæðið austast er skilgreint sem fjarsvæði skv. LUKsjá Veitna.



Mynd 2 Vatnsverndarsvæði

Verkið verður boðið út í júní 2021 og framkvæmdir munu standa yfir út árið 2021. Óvissa er um það hvort tekst að ljúka malbikun á árinu en ef það þekst ekki verður vegurinn malbikaður að vori ársins 2022. Lokafrágangur ss. sáning verður á fyrri hluta árs 2022.

2. FORSENDUR OG GÖGN

Á vatnsverndarsvæðum þarf að gæta sérstakrar varúðar við vinnu vegna framkvæmda til að lágmarka hættu á mengun vatnsbóla. Töluverð hættu er á olíu- og efnamengun ef óhöpp verða við framkvæmdir á vatnsverndarsvæðum og á það við alla vegagerð, viðhald og þjónustu vega á slíkum svæðum. Mikil umferð véla og tækja er um framkvæmdasvæðið. Allar þessar vélar geta bilað, oltið eða lent í árekstri. Olíutankar vörubíla geta borið allt að 400 lítra af eldsneyti og glussaolíutankar



rúma margir hverjir allt að 200 lítra af glussa. Við vegagerð eru notuð og geymd hættuleg efni sem geta mengað vatnsból ef varkárni er ekki gætt.

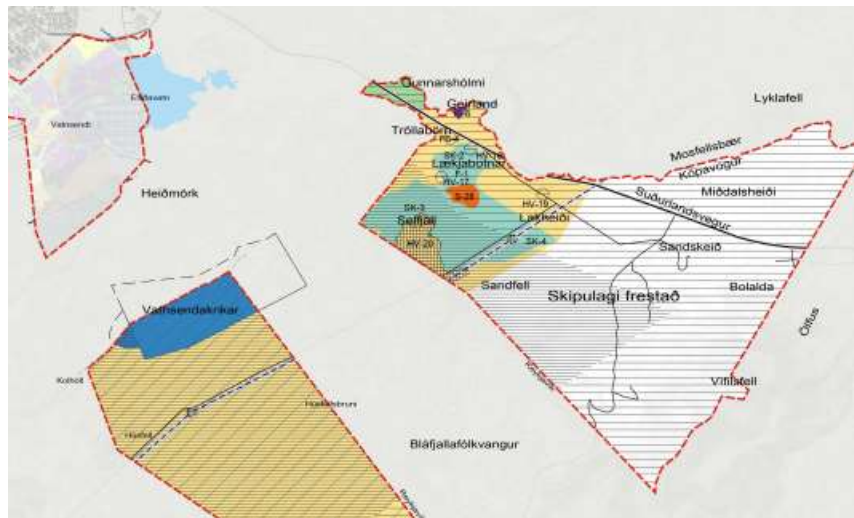
Í upphafi þessarar hönnunar liggja fyrir frumdrög frá 2009 og frá 2012 eins og getið er um hér að framan. Vegagerðin er framkvæmdaraðili þessa verk og hefur hún lagt til mest af fyrirliggjandi gögnum til verksins.

Skipulag

Vegurinn liggur á þessum kafla aðallega í landi Kópavogs en að hluta til í landi Reykjavíkur og Mosfellsbæjar. Hann er inni á Aðalskipulagi allra þessara sveitafélaga. Landnotkun svæðisins er skilgreint sem

landbúnaðarsvæði og óbyggð svæði en allnokkur frístundabyggð er einnig á svæðinu. Tvö lögbýli, Gunnarshólmi og Geirland eru norðan við veginn. Vegurinn gegnir lykilhlutverki í tengingu höfuðborgarsvæðisins við suðurlandið.

Mynd 3 sýnir brot af Aðalskipulagskortu Kópavogsbæjar.



Mynd 3, brot úr Aðalskipulagi Kópavogs

3. ÁHÆTTA Á FRAMKVÆMDATÍMA

Eins fram kemur í inngangi er það álit Skipulagsstofnunar að áhrif vegna tvöföldunar Suðurlandsvegar á vatnsvernd séu jákvæð vegna aukins umferðaröryggis en neikvæð á framkvæmdatíma vegna raski á jarðvegi og umferð véla verktaka. Það er því lykilatriði að gæta að öryggi á framkvæmdatíma og haga verklagi með þeim hætti að minnka líkur á mengunarslysum og að til sé viðbragðsáætlun ef slys verða á framkvæmdatíma eða mengunar verður vart.

Öll efnistaka fyrir veginn er utan vatnsverndarsvæðisins nema hreinsun jarðefna undan fyllingu en sú efnistaka verður nýtt í fláa og miðdeili vegarins.

Helstu áhættuþættir vegna framkvæmda

Við greiningu á helstu áhættuþáttum vegna framkvæmda við vegagerð eru skoðaðar fyrirsjáanlegar hættur á mengun vatnsbóla. Flestir áhættuþættir tengjast meðferð olíuefna, svo sem olíulekar frá bílum og vinnuvélum, lekar við áfyllingu á tæki eða ef bíll eða vinnuvél veltur á svæðinu. Einnig þarf að horfa til efnanotkunar, hvort hættuleg efni séu notuð við verkið og hvaða byggingar- og fyllingarefni eru notuð sem verða til frambúðar á framkvæmdarsvæðinu.



Helstu verkþættir (ekki tæmandi) við vegaframkvæmdir, viðhald og þjónustu á vegum sem geta verið líklegir áhættuþættir varðandi vatnsvernd eru t.d.

- Flutningar með olíu eða eldsneyti
- Áfyllingar á tæki
- Umferð vegna flutninga aðfanga og starfsmanna
- Jarðvinna með gröfum og stórum vinnuvélum
- Notkun vélbúnaðar, t.d við fleygun og sprengingar
- Efnaleki úr tækjum, olíutönkum eða notkun og geymsla varasamra efna (malbik, asfalt, málning, terpentína, lím o.fl.)
- Eldsvoði – bruni við malbikun
- Rekstur vinnuskúra og starfsmannaaðstöðu, frárennsli og fastur úrgangur
- Viðhaldsþjónusta
- Geymslusvæði, lagersvæði
- Efnistaka, námusvæði, haugsetning

Eftirlit með framkvæmdum

Eftirlit með mengunarvörnum er í höndum nokkurra aðila. Verktaki hefur innra eftirlit á framkvæmdasvæði og tryggir að starfsmenn fari eftir verklagsreglum. Framkvæmdaaðili, þ.e. Vegagerðin, hefur eftirlit með að farið sé eftir kröfum sem settar eru af hennar hendi. Heilbrigðiseftirlit hefur opinbert eftirlit með framkvæmd verksins. Aðrir leyfisveitendur og eftirlitsaðilar hafa eftirlit eftir því sem við á, t.d. Umhverfisstofnun, Vinnueftirlit og Skipulagsfulltrúar.

Daglegt eftirlit með framkvæmdinni verður á höndum Vegagerðarinnar. Eftirlitið mun fylgja því eftir að ákvæðum útboðsgagna um mengunarvarnir og viðbrögðum við mengunarslysum verði haldið. Það fylgir einnig eftir að innra eftirlit verktaka sé virkt og skráningar í lagi. Heilbrigðiseftirlit Hafnarfjarðar, Garðabæjar og Kópavogs mun svo vera til ráðgjafar og hafa ytra eftirlit með framkvæmdunum og vinnusvæði verktakans.

Athygli er vakin á því að ekki er vísað sérstaklega í Heilbrigðiseftirlit Mosfellsbæjar þó landskiki tilheyri Mosfellsbæ í þessari framkvæmd.

4. KRÖFUR TIL VERKTAKA VEGNA VINNU VIÐ VEGAGERÐ Á

VATNSVERNDARSVÆÐI

Vegagerðin leggur áherslu á að þekkja umhverfisáhrif starfsemi sinnar og leitast við að draga úr þeim og þar með að draga úr áhrifum á grunnvatn og vatnsból. Verktakar og þjónustuaðilar sem koma að framkvæmdum Vegagerðarinnar á vatnsverndarsvæðum skulu að lágmarki fylgja kröfum sem eru settar hér fram varðandi umhverfismál og mengunarvarnir, viðbrögð við óhöppum og skráningu óhappa.

Verktaki skal við framkvæmd verksins fara að íslenskum lögum og reglugerðum og uppfylla kröfur sem opinber yfirvöld setja honum eða starfsemi hans.

Markmiðið er að draga úr líkum á umhverfisóhöppum og mengun á grunnvatni og vatnsbólum.



Undirbúningur og umsóknir um leyfi

Áður en framkvæmdir hefjast skal tryggja að öll tilskilin leyfi séu til staðar. Fyrir vegagerð þarf framkvæmdaleyfi sveitarfélags sem Vegagerðin sækir um. Á vatnsverndarsvæðum þarf starfsleyfi frá heilbrigðiseftirliti. Verktaki skal sækja um starfsleyfi í samráði við umsjónarmann verkkaupa.

Í starfsleyfi heilbrigðiseftirlits eru settar fram kröfur um m.a.

- Mengunarvarnir
- Meðferð og geymslu olíu og hættulegra efna
- Flutning á olíu og áfyllingar á tæki
- Lekaskoðun tækja
- Staðsetning vinnubúða og aðbúnaður
- Meðferð úrgangs

Innra eftirlit verktaka

Verktaki skal gera áætlun um innra eftirlit með mengunarvörnum fyrir hvern verkþátt og lýsa hvernig eftirlitinu er sinnt. Í viðauka 1 er sniðmát fyrir eftirlitsáætlun sem hægt er að styðjast við.

Innra eftirlit verktaka skal framkvæmt reglulega, ýmist daglega, vikulega eða sjaldnar. Með reglulegum skráningum fæst yfirlit yfir stöðuna, athugasemdir, viðbrögð við athugasemdum, óhöpp, viðbrögð við óhöppum og öðru sem máli skiptir varðandi mengunarmál. Sniðmát fyrir skráningar er í viðauka 2. Innra eftirlit verktaka felur í sér a.m.k. þau atriði sem sett eru fram í töflu 1.

Tafla 1 Yfirlit yfir atriði sem eru til skoðunar í innra eftirlit verktaka

Innra eftirlit verktaka	Aðferð	Tíðni
Tryggja að unnið sé eftir verklagi sem lýst er í áhættumati	Sjónskoðun	Daglega
Þjálfun starfsmanna, þekking á áhættumati og verklagsreglum, vélaréttindi starfsmanna	Skoða skráningar	Eftir þörfum
Skráning yfir olíuáfyllingar	Farið yfir skráningar	Daglega/vikulega
Mengunarvarnarbúnaður til staðar og í lagi	Sjónskoðun	Daglega/vikulega
Ástandsskoðun á vinnuvélum	Sjónskoðun og farið yfir skráningar	Vikulega
Aðstaða starfsmanna, geymsla efna og úrgangs	Sjónskoðun	Daglega/vikulega
Skráning óhappa, lýsing á þeim og hvernig brugðist var við	Farið yfir skráningar	Daglega/vikulega
Hvernig var brugðist við ábendingum úr fyrri eftirlitsferðum	Fara yfir niðurstöður síðustu úttektar	Vikulega
Umgengi á verkstað	Sjónskoðun	Daglega/vikulega
Viðbragðsáætlun við leka frá vinnutækjum	Sjónskoðun og farið yfir skráningar	Vikulega



Dagbók verktaka

Verktaki skal halda dagbók og skrá þar allt sem máli skiptir um samskipti, ákvarðanir, úttektir, framvindu og framgang verksins. Í dagbók skal skrá niðurstöður allra úttekta á vélum og tækjum skv. töflu 1 hér að ofan og mun eftirlit Vegagerðarinnar hafa fullan aðgang að þessari dagbók.

Áhættumat og viðbragðsáætlun

Verktaki skal gera áhættumat í upphafi verks. Endurskoða skal reglulega áhættumatið ef nýr verkþáttur bætist við eða ef breytingar verða á framkvæmdinni. Áhættumat og viðbragðsáætlun skulu vera sýnileg á verkstað.

Heilbrigðiseftirlit fer yfir áhættumat og viðbragðsáætlanir með verktökum og flutningsaðilum áður en framkvæmdir hefjast. Senda skal afrit af áhættumati og viðbragðsáætlun til Vegagerðar áður en framkvæmd hefst.

Áhættumat verkþátta

Við gerð áhættumats skal lista upp verkþætti framkvæmdar og greina hættur sem geta valdið mengun í umhverfi og þar með á grunnvatn og vatnsból.

Í viðauka 3 er sniðmát fyrir áhættumati sem Vegagerðin leggur til og verktaki aðlagar að sínu verki. Upplýsingar í sniðmáttinu eru engan vegin tæmandi. Verktakar geta stuðst við það eða notað sína eigin aðferð við gerð áhættumatsins og skal verktaki þá fá það samþykkt af Vegagerðinni.

Viðbragðsáætlun

Útbúa skal viðbragðsáætlun um viðbrögð við mengunarslysum í upphafi verks. Í viðauka 4 er sniðmát fyrir viðbragðsáætlun sem verktaki getur aðlagð að framkvæmdinni sem verktaki er ábyrgur fyrir. Í viðbragsáætlun þarf að koma fram:

- Lýsing á fyrstu viðbrögðum
- Neyðarsímanúmer
- Áætlun um samskipti vegna óhappa og neyðartilvika
- Skrá skal öll olíuslys og tilkynna til viðeigandi aðila
- Áætlun um frágang svæðis og förgun mengaðs jarðvegs

Mengunarvarnir

- Mengunarvarnarbúnaður á framkvæmdasvæði
 - Hafa skal tiltækan mengunarvarnarbúnað á meðan á framkvæmd stendur og ber starfsmönnum að kynna sér notkunarreglur við upphaf verks.
 - Mengunarvarnarbúnaður skal vera á framkvæmdasvæði, í olíubíl, stórum vinnutækjum og bíl eftirlitsmanns.
 - Mengunarvarnarbúnaður skal vera a.m.k. lekabytta, ísogsefni, vökvaþéttur dúkur, tappasett, skófla og ílát til að hreinsa upp mengaðan jarðveg ef óhapp á sér stað.
 - Verktaki skal útbúa stæði þar sem vinnuvélar eru geymdar sem skal vera á undirlagi sem hægt er að hreinsa upp ef leki verður, t.d. vökvaheldur dúkur eða malarlag sem sýgur í sig olíu.
 - Verktaki skal útbúa stæði til áfyllingar olíu á vinnuvélar sem skal vera á undirlagi sem hægt er að hreinsa upp ef leki verður, t.d. vökvaheldur dúkur eða malarlag sem sýgur í sig olíu.
- Innra eftirlit verktaka
 - Verktaki skal tilnefna sérstakan eftirlitsmann.



- Setja skal fram eftirlitsáætlun í upphafi verks um tíðni eftirlits og atriði sem eru til skoðunar.
- Skrá skal niðurstöður eftirlits og þær hafðar aðgengilegar eftirlitsaðilum og umsjónarmanni Vegagerðarinnar.
- Ástand ökutækja og vinnuvéla
 - Vinnuvélar og ökutæki skulu ástandsskoðuð og lekaprófuð hjá viðurkenndri bifreiðaskoðun áður en verk hefst. Nota skal hrein tæki og í góðu ástandi.
 - Hafa skal hafa reglulegt eftirlit með tækjum og kanna hvort ummerki um olíu- og glussaleka sjáist og niðurstöður skráðar niður. Með sjónskoðunum er hægt að koma í veg fyrir stærri leka á glussa eða olíu. Á grannsvæði skal eftirlitið vera daglegt.
 - Komi smit eða leki í ljós er farið með vél í viðgerð.
 - Viðgerðir og viðhald véla og ökutækja skulu fara fram þar sem fullnægjandi aðstaða og mengunarvarnir eru til staðar.
 - Forðast skal að gera við tæki á vatnsverndarsvæði þar sem hætta er á mengun.
- Takmörkun á magni olíu
 - Ekki skal taka meira magn af olíu inn á svæðið en nauðsyn ber til.
 - Setja skal viðmið um leyfilegt magn af olíu í olíubílum sem fara inn á vatnsverndarsvæðið í samræmi við magn sem þarf til áfyllingar á tæki.
- Skipulagning á olíuflutningum og áfyllingum
 - Starfsmaður sem annast flutning á olíu og áfyllingu á vinnuvélar skal hafa ADR réttindi.
 - Flutningsaðili olíu og eldsneytis skal hafa samþykkt viðbragðsáætlun og leyfi heilbrigðisnefndar til flutninganna.
 - Meta skal hvort heppilegra sé að aðaltankur olíu sé utan framkvæmdasvæðis og áfylling tækja fari fram þar.
 - Áfylling á vélar skal vera á undirlagi sem hægt er að hreinsa upp ef leki verður, til dæmis vökvaheldur dúkur eða malarlag sem sýgur olíu í sig.
 - Eftirlitsmaður verktaka skal fylgjast með olíubíl sem keyrir um vatnsverndarsvæðið, skoða mengunarvarnarbúnað og lekaskoða.
- Meðhöndlun og geymsla hættulegra efna
 - Öryggisblöð skulu vera til staðar ef notuð eru hættumerkt efni.
 - Nota skal umhverfisvæn efni á tæki og tól þegar hægt er.
 - Tryggja skal lekavarnir undir öll hættuleg efni.
 - Geyma skal efnin á skilgreindu svæði og skilja ekki efni eftir annars staðar.
 - Bannað er að losa hættumerkt efni út í umhverfið, í frárennsliskerfi eða í niðurföll.
 - Afganga og tóm ílát skal setja í spilliefnakör.
 - Forðast skal að nota efni merkt með táknuinu „Hættulegt umhverfi“
- Val á efnunum í vegagerð
 - Horfa skal til vatnsverndarsjónarmiða við hönnun og efnisval í vegagerð á vatnsverndarsvæðum.
 - Gera skal áhættumat vegna efnanotkunar áður en ákvörðun er tekin um efnisval.

Merkingar

- Vinnusvæði skulu afmörkuð og óviðkomandi umferð hindruð eins og kostur er.

Akstur og umferðarhraði

- Áreksstarvarnir skulu verja vinnuvélar til að fyrirbyggja slys við almenna umferð.



- Utanvegaakstur er óheimill á grannsvæðum nema vegna bráðra öryggismála, eða þegar það er leyft sérstaklega í tímabundnum starfsleyfum vegna verklegra framkvæmda.
- Setja skal viðmið fyrir umferðarhraða á framkvæmdasvæði og merkja svæðið með hraðavaraskiltum.

Vinnubúðir

Gerð er krafa um að staðsetning vinnubúða sé valinn staður þar sem minnst hættu er á alvarlegum afleiðingum ef upp kemur mengunarslys. Hér er reiknað með að vinnusvæði verði neðan Lögbergsbrekku til að lágmarka dreifingu mengunar ef olía eða glussi fer niður. Einnig verður gerð krafa um útskiptingu jarðefna ef mengunarslys verður á svæði vinnubúða.

- Velja skal vinnubúðum stað þar sem minnst hættu er á mengun frá þeim.
- Vinnuskúrar skulu vera snyrtilegir.
- Ganga skal vel frá salernum. Ef setja þarf upp tímabundin salerni á framkvæmdasvæði skal velja þurrsalerni án frárennslis.

Úrgangur

- Verktaki ber ábyrgð á að úrgangur sem fellur til vegna starfa hans sé fjarlægður af vinnusvæðinu.
- Ganga skal vel frá úrgangi til að fyrirbyggja fok og tryggja reglulega losun.
- Gámar skulu vel merktir viðkomandi úrgangsflokki.
- Úrgangi, spilliefnum og seyru skal skilað til viðurkenndra aðila og halda yfirlit um magn og gerð.
- Spilliefni skal setja í spilliefnakör og afhenda til viðurkenndra móttökuaðila.
- Förgun á seyru og úrgangi úr þurrsalernum eða náðhúsum er óheimil á svæðinu.

Aðgangur að gögnum

- Við eftirlit þarf Vegagerðin að hafa aðgang að gögnum um mengunarvarnir.
- Skila skal inn áhættumati og viðbragðsáætlun um viðbrögð við umhverfisóhöppum til heilbrigðiseftirlits og senda afrit af samþykktum skjölum til Vegagerðarinnar.
- Skrá skal öll mengunarslys og tilkynna til Vegagerðarinnar innan 24 klst.

Þjálfun starfsmanna

- Í þjálfun og fræðslu starfsmanna um framkvæmdina skal kynna áhættumat, meðferð mengunarvarnarábúnaðs og verklagsreglur sem viðhafa þarf á vatnsverndarsvæði.
- Halda skal skráningu um þjálfun og fræðslu.
- Tryggja þarf að starfsmenn hafi viðeigandi vinnuvélaréttindi og ADR réttindi þegar það á við.



VIÐAUKI 1 – EFTIRLITSÁÆTLUN VERKTAKA – SNIÐMÁT



VIÐAUKI 2 – SKRÁNINGAR VERKTAKA – SNIÐMÁT

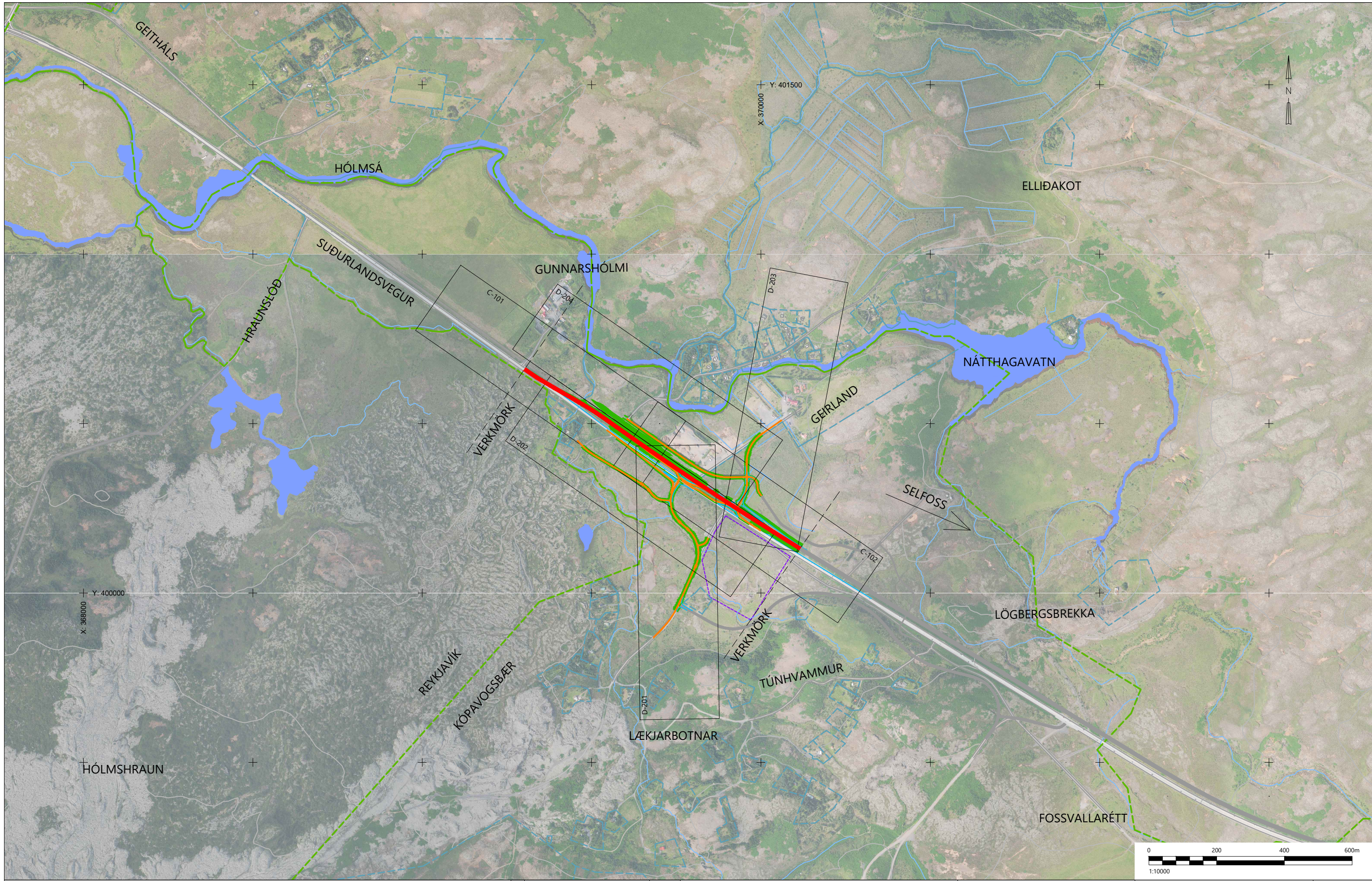


VIÐAUKI 3 – ÁHÆTTUMAT VERKÞÁTTA - SNIÐMÁT

Áhættumat verkþátta							
	VERKHEITI		Áhættumat vinnusvæðisins felst í skilgreiningu á óæskilegum atvikum m.t.t. umhverfismengunar sem hættu er á að geti átt sér stað á meðan framkvæmdum standur. Áhættumatið metur líkur á atvikin geti átt sér stað og afleiðingar þeirra m.t.t. umhverfismengunar. Líkur á óæskilegum atvikum og afleiðingum þeirra er gefin einkunn frá 1 til 5 og margfeldi þeirra gefur áhættuna. Gerðar eru tillögur að mótvægisáðgerðum og/eða úrbótum og áhættan endurmetin með hliðsjón af þeim. Hin óæskilegu atvik eru einkum aðstæður eða tilvik, s.s. óhöpp, sem geta valdið umhverfismengun með áhrifum sem ekki valda óafturkræfum áhrifum á umhverfið og er hægt er að laga með mótvægisáðgerðum eða sem valda varanlegum og óafturkræfum áhrifum á umhverfið. Ef áhætta er 10 eða hærri fyrir einhvern þátt þarf að grípa til ráðstafana til að draga verulega úr áhættunni.				
	Verknúmer Vg						
	Tilvísun						
	Dagsetning						
	Verklýsing						
	Áhættumat unnið af		Yfirfarið og rýnt:				
					<i>Fyrir aðgerðir</i>		<i>Ábyrgð</i>
Nr.	Aðgerð - verkþáttur	Hætta	Stutt lýsing á hættunni	Líkur	Afleiðingar	Áhætta = L*A	Mótvægisáðgerðir/úrbætur
1. Olíubíll fer inn á svæðið og olía sett á vinnutæki.							
1.1	Áfylling á tæki þar sem þau eru við vinnu.	Eldsneyti- olía	Olía lekur niður. Olía mengar jarðveg og grunnvatn. Olíuleki við áfyllingu. Töluvert magn af olíu getur lekið ef tengibúnaður gefur sig.		3	0	Viðurkenndur aðili mun hafa umsjón og eftirlit með flutningi á olíu. Aðeins sérstakur dælumaður með ADR réttindi til að flytja hættulegan farm má sjá um flutningana og áfyllingu á vinnuvélar. Tryggja þarf að tengibúnaður frá olíubil að vinnuvélum leki ekki við áfyllingu á vinnuvélar. Nota skal ísogsklút á stút. Setja skal viðmið um magn sem má hafa á tækjum t.d. til 2-3 daga - aldrei fullir tankar. Leggja skal vélum þar sem jarðvegur er undir sem hægt er að hreinsa upp ef leki verður við áfyllingu. T.d. vökvaheldur dúkur eða malarlag sem sígur olíu í sig og hægt er að hreinsa upp. Viðbragðsbúnaður í bíl er lekabytta, ísogsefni og skófla og ílát til að hreinsa upp mengaðan jarðveg ef slys eða óhapp á sér stað. Eftirlitsmaður verktaka fylgist með olíubilnum og skráir, tekur út búnaðinn og lekaskoðar, er með
1.2	Akstur olíubíls um svæðið	Eldsneyti- olía	Olíubíll lendir í ákeyrslu/óhappi og veltur við innan svæðisins. Olíuleki vegna árekssturs eða að bíll veltur, mikið magn af olíu getur lekið niður.		5	0	Olíudreifing mun hafa umsjón og eftirlit með flutningum á olíu. Aðeins sérstakur dælumaður með ADR réttindi til að flytja hættulegan farm má sjá um flutningana. Takmarka skal magn af olíu í olíubil sem fer inn á verndarsvæðið við það magn sem þarf til áfyllingar fyrir 2-3 daga til að draga úr líkum á stærri lekum. Viðbragðsbúnaður í bíl er lekabytta, ísogsefni og skófla og ílát til að hreinsa upp mengaðan jarðveg ef slys eða óhapp á sér stað. Gera þarf viðbragðsáætlun vegna umhverfismengunar
2. Farið er með öryggistank um svæðið til að dreifa olíu.							
2.1	Áfylling á vinnuvélar úr sérútbúnum öryggistanki sem er keyrður um svæðið	Eldsneyti- olía	Olía mengar jarðveg og grunnvatn. Olíuleki við áfyllingu. Litlir lekar sem sjást strax og hægt að grípa til mótvægisáðgerða strax.		3	0	Öryggistankur skal vera sérútbúin öryggistankur (ADR tankur) sem olíufélögin geta útvegað. Starfsmaður verktaka sem annast flutning á olíu í öryggistanki og áfyllingu á vinnuvélar skal hafa ADR réttindi. Setja skal viðmið um magn sem má hafa á tækjum t.d. til 2-3 daga - aldrei fullir tankar. Leggja skal vélum þar sem jarðvegur er undir sem hægt er að hreinsa upp ef leki verður við áfyllingu. T.d. vökvaheldur dúkur eða malarlag sem sígur olíu í sig og hægt er að hreinsa upp.
2.2	Akstur með öryggistank um svæðið	Eldsneyti- olía	Olíuleki vegna árekssturs eða að öryggistankur veltur, mikið magn af olíu getur lekið niður. Bíll með öryggistank lendir í ákeyrslu/óhappi og veltur		4	0	Starfsmaður verktaka sem annast flutning á olíu í öryggistanki og áfyllingu á vinnuvélar skal hafa ADR réttindi. Takmarka magn af olíu í öryggistanki sem fer inn á verndarsvæðið við það magn sem þarf til áfyllingar fyrir 2-3 daga til að draga úr líkum á stærri lekum. Viðbragðsbúnaður í bíl er lekabytta, ísogsefni og skófla og ílát til að hreinsa upp mengaðan jarðveg ef slys eða óhapp á sér stað. Gera þarf viðbragðsáætlun vegna umhverfismengunar

3. Jarðvinnuvélar									
3.1	Vinnuvélar í notkun	Efnaleki: Glussi, Olíu-, eldsneytis- og efnasmit	Eldsneyti, glussi smurólía, kælivökvi, rúðuvökvi		3	0	<p>Gera kröfu um að nota umhverfisvæna glussaolíu/plöntuolíu og virkt eftirlit með ástandi glussakerfa. Vinnuvélar skulu lekaþröfaðar og mengunarskoðaðar hjá viðurkenndum skoðunaraðila í upphafi framkvæmda (t.d. Aðalskoðun eða á bifreiðaverkstæðum)</p> <p>Verktaki hefur daglegt eftirlit með olíuleka frá vinnuvélum og tækjum og skal það skráð í dagbók. Verkkaupi mun gera athuganir á olíuleka frá vinnuvélum og/eða vera viðstaddur eftirlit verktaka.</p> <p>Viðbragðsbúnaður í hverri vinnuvél er lekabytta, ísogsefni og skófla og ílát til að hreinsa upp mengaðan jarðveg ef slys eða óhapp á sér stað. Gera þarf viðbragðsáætlun vegna umhverfismengunar</p>		
3.2	Vinnuvélar í notkun	Glussi	Glussaslanga springur (200L)		3	0	<p>Gera kröfu um að nota umhverfisvæna glussaolíu/plöntuolíu og virkt eftirlit með ástandi glussakerfa. Vinnuvélar skulu lekaþröfaðar og mengunarskoðaðar hjá viðurkenndum skoðunaraðila í upphafi framkvæmda (t.d. Aðalskoðun eða á bifreiðaverkstæðum)</p> <p>Verktaki hefur daglegt eftirlit með olíuleka frá vinnuvélum og tækjum og skal það skráð í dagbók. Verkkaupi mun gera athuganir á olíuleka frá vinnuvélum og/eða vera viðstaddur eftirlit verktaka.</p> <p>Viðbragðsbúnaður í hverri vinnuvél er lekabytta, ísogsefni og skófla og ílát til að hreinsa upp mengaðan jarðveg ef slys eða óhapp á sér stað. Gera þarf viðbragðsáætlun vegna umhverfismengunar</p>		
3.3	Notkun hættulegra efna við vegalagningu		Efni spillist niður, umbúðir leka.		3	0	<p>Tryggja lekavarnir undir öll hættuleg efni. Öryggisblöð þurfa að vera til staðar. Geyma efnin á einum stað, í viðurkenndir geymslu. Aldrei að skilja efni eftir annars staðar.</p> <p>Viðbragðsbúnaður sem þarf að vera til staðar er lekabytta, ísogsefni og skófla og ílát til að hreinsa upp mengaðan jarðveg ef slys eða óhapp á sér stað. Gera þarf viðbragðsáætlun vegna umhverfismengunar</p>		
4. Umferð vegna efnisflutninga, aðfanga og starfsmanna									
4.1	Akstur flutningabíla og starfsmannabíla um vatnsverndarsvæði	Olíumengun	Er mikil hætta á að ökutæki lendi í árekstri eða óhappi og velti þannig að olía/eldsneyti lekur af ökutæki og mengi jarðveg og grunnvatn?		3	0	<p>Nota nýleg tæki og tryggja reglulegt viðhaldseftirlit.</p> <p>Tryggja skal gott viðhald á bílum og lekaskoða reglulega.</p> <p>Viðbragðsáætlun skal vera til staðar.</p>	Verktaki	
5. Notkun, meðhöndlun, geymsla og förgun hættulegra efna									
5.1	Almenn notkun hættulegra efna	Hættuleg efni - olía, eldsneyti og önnur hættuleg efni s.s. Bikpeyta	Er verið að nota hættuleg efni sem geta spillst niður við notkun eða umbúðir leka, og valdið jarðvegs- og grunnvatnsmengun? Er verið að nota efni sem eru hættuleg fyrir umhverfið?		4	0	<p>Kynna sér hættur tengdar notkun varasamra efna og gera efnalista. Fræða starfsmenn um hættur og öryggisblöðin. Öryggisblöð þurfa að vera til staðar. Tryggja lekavarnir undir öll hættuleg efni. Geyma efnin á einum stað, í viðurkenndir geymslu. Aldrei að skilja efni eftir annars staðar.</p> <p>Viðbragðsbúnaður sem þarf að vera til staðar er lekabytta, ísogsefni og skófla og ílát til að hreinsa upp mengaðan jarðveg ef slys eða óhapp á sér stað. Gera þarf viðbragðsáætlun vegna umhverfismengunar.</p>	Verktaki	
5.2	Geymsla hættulegra efna	Hættuleg efni - olía, eldsneyti og önnur hættuleg efni	Eru hættumerkt efni geymd á réttan hátt? Getur geymsla á olíu, bensíni og öðrum hættulegum efnum valdið jarðvegs- og grunnvatnsmengun?		4	0	<p>Fá þarf tímabundið starfsleyfi til að fá að geyma olíu, bensín og önnur hættuleg efni.</p> <p>Geymsla á olíu, bensíni og öðrum varasömum efnum er óheimil nema það sé tiltekið í tímabundnu starfsleyfi heilbrigðisnefndar.</p> <p>Tryggja skal lekavarnir undir öll hættuleg efni. Öryggisblöð þurfa að vera til staðar. Geyma skal efnin á einum stað, í viðurkenndir geymslu. Aldrei að skilja efni eftir annars staðar.</p>	Verktaki	
5.3	Merkingar hættulegra	Hættuleg efni - olía, eldsneyti og önnur hættuleg efni	Eru umbúðamerkingar í lagi og er vitað hvort efni eru hættuleg umhverfinu?		4	0	Tryggja réttar merkingar í samræmi við upplýsingar á öryggisblöðum	Verktaki	
5.4	Förgun hættulegra efna	Olía, eldsneyti og önnur hættuleg efni	Eru spilliefni meðhöndluð rétt samkvæmt lögum og reglugerðum þannig að þau leki ekki út og mengi umhverfið.		4	0	Tryggja skal rétt ílát fyrir spilliefni og afhendingu til viðurkenndra móttökuaðila.	Verktaki	
5.5	Förgun olíumengaðs úrgangs	Mengaður úrgangur	Verður til úrgangur sem getur mengað umhverfið?		4	0	Olíuúrgang skal geyma á viðeigandi hátt og skila til viðurkenndrar söfnunar- eða móttökustöðvar. Óheimilt er að losa olíuúrgang í vatn eða jarðveg. Óheimilt er að blanda olíuúrgangi saman við annan úrgang.	Verktaki	
6. Viðhald og viðgerðir									

6.1	Viðgerðir á vinnutækjum og búnaði	Olíu- og glussamengun	Eru varasöm efni notuð við viðhald og viðgerðir sem geta lekið út í umhverfið? Er verið að nota efni sem eru hættuleg umhverfinu?		4	0	Forðast skal að gera við tæki á vatnsverndarsvæðinu, sem valdið geta mengun	Verktaki
7. Vinnubúðir								
7.1	Staðsetning vinnubúða	Örveru- og efnamengun	Hverjar eru líkur á að það leki frárennslisvatn eða skólþ frá varanlegri salernisaðstöðu sem getur valdið jarðvegs- og grunnvatnsmengun?		4	0	Ekki skal staðsetja vinnuaðstöðu á grannsvæði. Velja skal vinnubúðum stað þar sem minnst hættu er á mengun frá þeim.	Verktaki
7.2	Salerni fyrir starfsmenn við framkvæmdir	Örverumengun	Hverjar eru líkur á að það leki skólþ frá varanlegri salernisaðstöðu sem veldur jarðvegs- og grunnvatnsmengun?		4	0	Ganga skal vel frá salernum. Ekki skal staðsetja vinnuaðstöðu á grannsvæði. Ef setja þarf upp salerni skulu þau vera þurrsalerni án frárennslis. Til að lágmarka vatnsnotkun og myndun fráveituvatns skal bjóða upp á umhverfisvænar handþurrkur og handspritt. Salerni skulu þrífín reglulega.	Verktaki
7.3	Förgun seyru og úrgangs	Örveru- og efnamengun	Frárennslis/skólþ frá vinnubúðum lekur út í umhverfið Er hættu á að losun á seyru og úrgangi úr salernum valdi jarðvegs- og grunnvatnsmengun? Getur skólþ eða seyru lekið út í umhverfið vegna óhapps við flutninga?		4	0	Förgun á seyru og úrgangi úr þurrsalernum er óheimil á svæðinu. Tryggja skal örugga flutninga á seyru frá vinnusvæði.	Verktaki



Skýringar:

Landmælingar: Vegagerðin og Hnit verkfræðistofa
 Hnitakerfi: ÍSN93 Hæðarkerfi: Landshæðarnet
 Loftmyndataka og myndmæling: Loftmyndir ehf.

- █ Suðurlandsvegur, áfangi 2
- █ Hliðarvegir
- █ Reiðvegur / reiðgöng
- - - Sveitafélagsmörk
- - - Friðlandsmörk
- - - Landeignaskrármörk

F		
E		
D		
C		
B		
A		
△	Breytingar:	Dags.:



RAFTAKN
VERKFRÆÐISTOFA




HNNIT
VERKFRÆÐISTOFA

Háaleitisbraut 58-60
108 Reykjavík
Sími: 570 4500
hnn@hnnit.is
www.hnnit.is



KANON ARKITEKTAR
Laugaveg 26 • 101 Reykjavík • sími 512 4320 • karon@karon.is • www.karon.is



Vegagerðin

Hannað: Teiknað: GÁH/HMH Yfirfarað: GGH

Töluskrá: B-100 YFIRLITSMYNDIR.DWG Dags.: 07.10.2022

Hringvegur 1 - 1. áfangi viðbót		1(e1)
Gunnarshólmi - Lögbergsbrekka		
Yfirlitsmyndir		
Yfirlitsmyndir - B-102 Yfirlitsteikning		
Verk nr.: 20238	Frumst. blaðs: A3	Teikn. nr.: Útg.:
Mikv: 1:2000	1:400	B-102